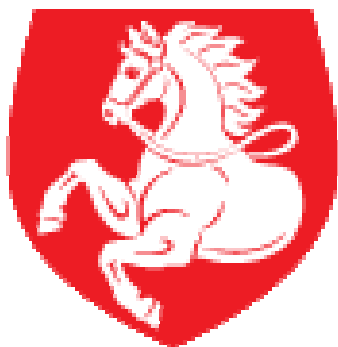


Statutární město Pardubice

# Městský program prevence kriminality 2014



# Pardubice

Vypracovala: Bc. Libuše Buchtová, DiS.

Program prevence kriminality ve městě Pardubice vytváří Odbor sociálních věcí, úsek ekonomických a rozvojových koncepcí Magistrátu města Pardubic na základě Koncepčního plánu prevence kriminality Statutárního města Pardubice na období 2012 – 2015.

Definice prevence kriminality je strategie boje s trestnou činností, snaha eliminovat trestnou činnost ještě před jejím započítáním, snížení výskytu kriminálních jevů a hlavně dopadů na život občanů Pardubic. Dlouhodobým cílem se tak na základě těchto principů stalo vytvoření bezpečného prostředí pro život občanů.

Prevence kriminality a protidrogová prevence koordinuje aktivity ve městě Pardubice, připravuje a realizuje programy, zabezpečuje poskytování účelových dotací nestátním neziskovým organizacím, které zajišťují poradenskou a konzultační činnost.

Aktivně spolupracuje s orgány a organizacemi:

Police ČR

Městská policie Pardubice

Oddělení sociálně právní ochrany dětí

Probační a mediační služba

Okresní soud

Nestátní neziskové organizace

Komise pro bezpečnost a prevenci kriminality při Radě města Pardubic

Pracovní skupina a multidisciplinární tým - vycházejí z Koncepčního plánu prevence kriminality Statutárního města Pardubice na léta 2012 -2015. Pracovní skupina a tým se setkávají minimálně 2 x za rok, v rámci setkání je možné řešit konkrétní kasuistiky, aktuální situaci a problémy města.

Manažer prevence kriminality na místní úrovni metodicky vede a podílí se na realizaci projektů podpořených MVČR s finančním spolupodílem Statutárního města Pardubice:

- Asistent prevence kriminality v sociálně vyloučené lokalitě ul. Husova
- Udržení klubu a návazných volnočasových aktivit ul. Českova.

**Cílem prevence kriminality je:**

- snižování majetkové a násilné kriminality
- snižování rizik a výskytu protiprávní činnosti
- eliminace sociálně patologických jevů
- posílení pocitu bezpečí občanů
- řešení aktuálních témat primární prevence
- primární prevenci zajišťuje Městská policie Pardubice, PČR
- sekundární a terciární prevenci zajišťují Nestátní neziskové organizace působící na území města Pardubice, za přispění z dotačního titulu Program prevence kriminality

**Cílové skupiny:**

Cílovou skupinu lze charakterizovat jako skupinu ohroženou sociálně patologickými jevy:

- Veřejnost – občané Statutárního města Pardubice.
- Oběti – děti, mládež, rodiny na hranici chudoby, zadlužené osoby, týrané osoby, osoby zneužívané a ohrožené krizovou situací, oběti domácího násilí, oběti rasově a nábožensky motivované.
- Pachatelé – děti a mladiství, recidivisté, osoby po výkonu trestu, osoby dlouhodobě nezaměstnané, osoby ohrožené krizovou situací.
- Rizikovní jedinci – obyvatelé sociálně vyloučených lokalit, rodiny s dětmi a mládež, senioři, zdravotně postižení, cizinci – národnostní a etnické menšiny žijící na území města, osoby po výkonu trestu.

**Specifické kriminogenní faktory**

- Stárnoucí populace
- Sociální složení
- Počet rizikových lokalit
- Nárůst agresivity žáků

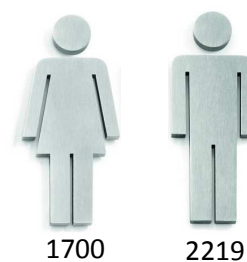
## Sociálně demografická analýza

### Počet obyvatel v Pardubicích

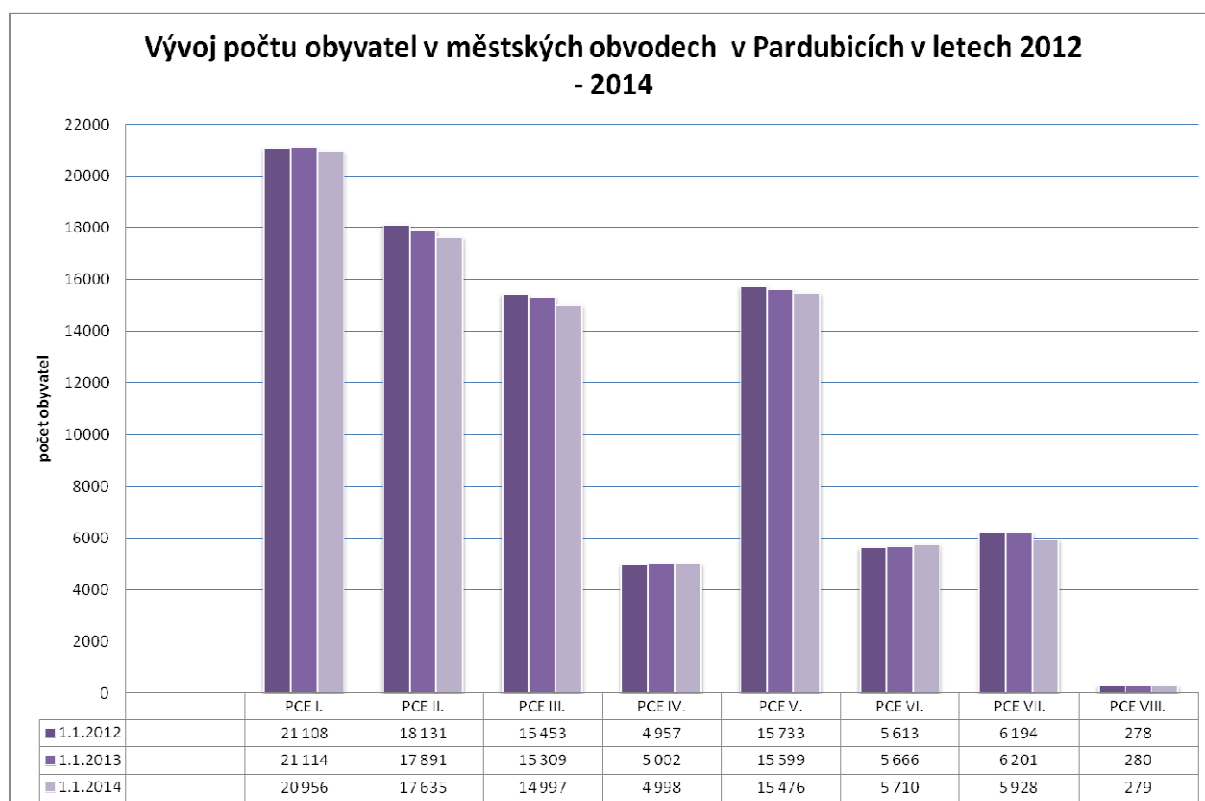
1. 1. 2012	1. 1. 2013	1. 1. 2014
87 467	87 062	85 979

### Počet cizinců žijících v Pardubicích

Celkem cizinců:		3 919
z toho:	trvalý pobyt	1 637
	přechodný pobyt	2 282

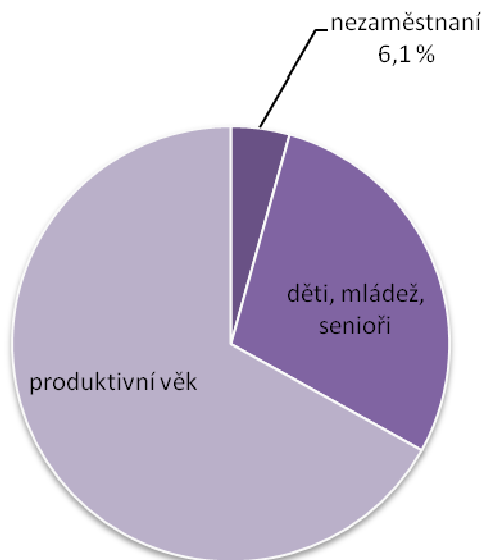


### Městské obvody



## Míra nezaměstnanosti v Pardubicích

Obecná míra nezaměstnanosti vyjadřuje podíl počtu nezaměstnaných na celkové pracovní síle.  
Statistické údaje k 31. 12. 2013



Celkový počet obyvatel	počet nezaměstnaných	Vyjádřeno v %
85 979	3 737	6,10%

## System pomoci v hmotné nouzi

Upravuje zákon č. 111/2006 Sb., o pomoci v hmotné nouzi, ve znění pozdějších předpisů.

Je moderní formou pomoci osobám s nedostatečnými příjmy, motivující tyto osoby k aktivní snaze zajistit si prostředky k uspokojení životních potřeb. Je jedním z opatření, kterými Česká republika bojuje proti sociálnímu vyloučení.

Vychází z principu, že každá osoba, která pracuje, se musí mít lépe než ta, která nepracuje, popřípadě se práci vyhýbá.

Dávkami, kterými se řeší pomoc v hmotné nouzi, jsou:

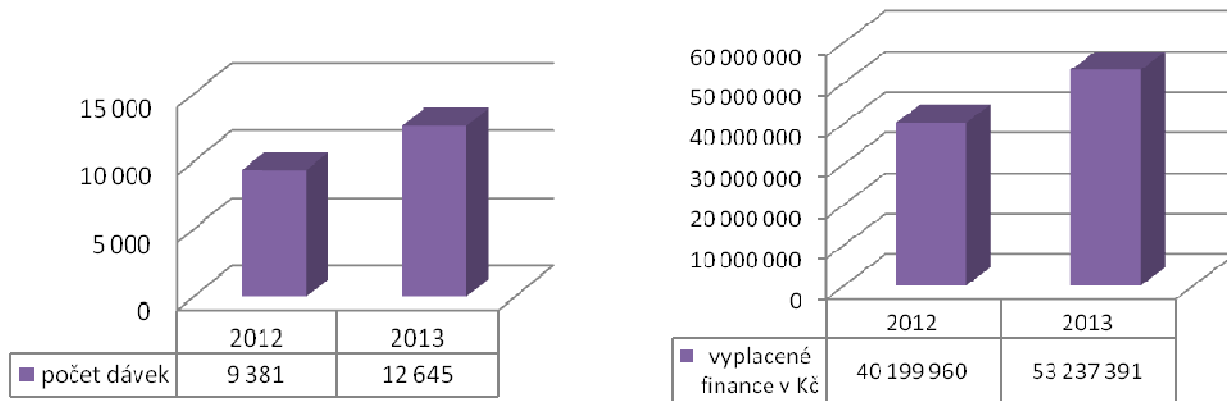
1. příspěvek na živobytí
2. doplatek na bydlení
3. mimořádná okamžitá pomoc

O dávkách pomoci v hmotné nouzi rozhodují a vyplácejí je příslušné krajské pobočky Úřadu práce ČR.

### 1. příspěvek na živobytí

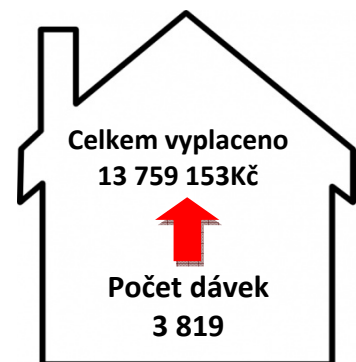
Je základní dávkou pomoci v hmotné nouzi, která pomáhá osobě či rodině při nedostatečném příjmu. Nárok na příspěvek na živobytí vzniká osobě či rodině, pokud po odečtení přiměřených nákladů na bydlení nedosahuje příjem této osoby či rodiny částky živobytí.

### srovnání za rok 2012 -2013



## 2. doplatek na bydlení

Druhá dávka pomoci v hmotné nouzi řeší nedostatek příjmu k uhrazení nákladů na bydlení tam, kde nestačí vlastní příjmy osoby či rodiny včetně příspěvku na bydlení ze systému státní sociální podpory. Dávka je poskytována nájemci nebo vlastníku bytu, který má nárok na příspěvek na živobytí. Zákon umožňuje poskytnout doplatek na bydlení i ve výjimečných případech, kdy žadatel nemá nárok na příspěvek na živobytí, případně i žadateli, který využívá jinou než nájemní formu bydlení.



## 3. mimořádná okamžitá pomoc

Je poskytována osobám, které se ocitnou v situacích, které je nutno bezodkladně řešit. Zákon stanoví šest takových situací:

1. hrozí vážná újma na zdraví
2. postižení vážnou mimořádnou událostí (živelní pohroma, větrná pohroma, ekologická havárie, požár apod.)
3. Nedostatek prostředků k úhradě jednorázového výdaje spojeného např. se zaplacením poplatku za vystavení duplikátů osobních dokladů nebo v případě ztráty peněžních prostředků.
4. Nedostatek prostředků k nákupu nebo opravě předmětů dlouhodobé potřeby
5. Nedostatek prostředků k uhrazení odůvodněných nákladů vznikajících v souvislosti se vzděláním nebo se zájmovou činností nezaopatřených dětí a na zajištění nezbytných činností souvisejících se sociálně-právní ochranou dětí
6. Ohrožení sociálním vyloučením. Jde např. o situace osob vracejících se z vězení, z dětského domova a z pěstounské péče po dosažení zletilosti nebo po ukončení léčby chorobných závislostí.

Dávku lze poskytnout až do výše 1000 Kč.

## Státní sociální podpora

System státní sociální podpory je upraven zákonem č. 117/1995 Sb., o státní sociální podpoře, ve znění pozdějších předpisů. Podle tohoto zákona se poskytují následující dávky:

- přídavek na dítě
- rodičovský příspěvek
- příspěvek na bydlení
- porodné
- pohřebné

**POČET VYPLACENÝCH DÁVEK SSP V ROCE 2013**

**112 965**



**FINANCE VYNALOŽENÉ K VYPLACENÍ**

**415 963 713 Kč**

## Údaje sociálního kurátora

Práce sociálního kurátora je především práce s občany v obtížné sociální situaci, s občany, kteří se ocitli na kraji sociálního vyloučení nebo již sociálně vyloučené

Zejména to jsou:

- osoby ve výkonu trestu odnětí svobody nebo vracející se z výkonu trestu odnětí svobody nebo vazby,
- osoby bez přístřeší
- osoby propuštěné ze školských zařízení pro výkon ústavní či ochranné výchovy
- osoby ohrožené drogovou nebo jinou závislostí, propuštěné z psychiatrických či jiných léčeben
- osoby v krizi nebo v jiné tíživé životní situaci

Hrubým odhadem můžeme říci, že jedna třetina všech výše popsaných osob se ocitá bez domova. Primární příčinou je nefunkčnost rodinných vztahů, ztráta bydlení, častá kriminální minulost, nezaměstnanost, nedostatek finančních prostředků a v současné době vzrůstající zadluženost.

Přestože Statutární město Pardubice poskytuje byty osobám v nepříznivé sociální, životní situaci spojené se ztrátou bydlení nebo s nevyhovujícím bydlením, většina osob v agendě sociálního kurátora má vůči Městu Pardubice dluh a nemůže si o byty v majetku města zažádat. Dalším vzrůstajícím problémem je zajištění bydlení pro osoby vyžadující nejen sociální, ale i zdravotní a pečovatelskou péči. Přibývá stále více lidí, kteří mají vzhledem ke svému zdravotnímu stavu přiznanou invaliditu, nemají nárok na výplatu důchodu a jsou odkázáni na výplaty dávek hmotné nouze. Pro tyto osoby je velmi těžké sehnat bydlení, které by zajišťovalo odpovídající zdravotní a pečovatelské služby v návaznosti na jejich špatnou finanční situaci.

Často se sociální kurátor setkává s tím, že klienti dlouhodobě nenavštěvují praktického lékaře, neznají jeho jméno nebo ho vůbec nemají. Někteří mají svého praktického lékaře v jiném městě, což je z finančních důvodů a při akutních zdravotních problémech mnohdy problém. V Pardubicích je pro klienta obtížné sehnat nového praktického lékaře.

V návaznosti na nezaměstnanost v Pardubicích a na nedostatek pracovních nabídek těmto osobám (základní vzdělání, zápis v rejstříku trestů, nízká kvalifikace, nedostatek pracovních zkušeností) je třeba zmínit absenci „sociální firmy“, která by jim umožňovala zařadit se do pracovního procesu a posílit jejich začlenění do společnosti. Mimo těchto úspěchů by mělo být cílem sociální firmy získávání pracovních návyků, získání praxe a podání impulsu pro jiné zaměstnavatele tyto osoby přijmout do pracovního poměru.

Je velice důležité upozornit na skutečnost, že rok od roku přibývá osob, které se potýkají s již zmíněnými narůstajícími dluhy, mají existenční problémy a pohybují se na hranici „sociálního vyloučení“.

Sociální kurátor velmi úzce spolupracuje s nestátními neziskovými organizacemi, které se podílí a zabezpečují sociální a poradenské služby v Pardubicích výše uvedeným osobám – především to jsou

- SKP centrum o.p.s. (Azylový dům pro muže, Městský azylový dům pro ženy a matky s dětmi, Dům na půli cesty, Nízkoprahové denní centrum, Nízkoprahové denní centrum – terénní programy, Noclehárna),
- Laxus o.s.,
- Občanská poradna Pardubice,
- Romodrom o.s.,
- Oblastní charita Pardubice.



Velmi častá a významná je spolupráce též s institucemi a organizacemi:

- Krajská nemocnice Pardubice,
- Psychiatrická léčebna Havlíčkův Brod,
- léčebna dlouhodobě nemocných,
- městské úřady,
- odd. sociálně právní ochrany dětí MmP,
- soudy,
- Probační a mediační služba,
- úřady práce,
- městská policie
- Policie ČR.

Zvýšenou pozornost sociální kurátor klade na spolupráci s Vězeňskou službou ČR, zejména v Pardubicích, neboť se zde nachází věznice pro muže.

### Statistika sociálního kurátora

K 31.12.2013 sociální kurátor evidoval celkem 318 osob.

Nástup do vazby či výkonu trestu odnětí svobody	Propuštěno	Z toho propuštěno z důvodu vyhlášení amnestie prezidentem republiky
76 osob	143 osob+ 9 osob ( tr. bytem Pardubice	59 osob, podmíněně propuštěno celkem 35 osob

### Bezdomovectví:

Přibližný odhad osob bez domova v Pardubicích je cca 280 – 300. Nejedná se pouze o osoby, které jsou tzv. „na ulici“ (cca 60 – 70 osob), ale jde i o osoby, které nemají žádné zázemí a využívají bydlení v sociálních službách, v komerčních ubytovnách, squatech či přespávají střídavě na noclehárně, u známých, přátel, komerční ubytovně apod.

### Kapacity sociálních služeb pro osoby bez přístřeší:

Azylový dům pro muže	23 lůžek
Noclehárna muži:	12 lůžek
Noclehárna ženy	6 lůžek
Nízkoprahové denní centrum	okamžitá kapacita 25 osob
Terénní program	120 - 140 kontaktů/měsíc
Městský azylový dům pro ženy a matky s dětmi	50 lůžek
Dům na půl cesty	11 lůžek

## Údaje orgánu sociálně- právní ochrany dětí

### Ze statistiky OSPOD:

<b>Klienti řešení kurátorem pro mládež - 2012</b>	<b>377</b>
Trestná činnost	118
Přestupky	31
Opatření uložená dětem mladším 15 let	6
Výchovné problémy	250
Návrhy na ústavní výchovu	13
Návrh na ochrannou výchovu	0
Dohledy	16

<b>Klienti řešení kurátorem pro mládež -2013</b>	<b>367</b>
Trestná činnost	78
Přestupky	9
Opatření uložená dětem mladším 15 let	17
Výchovné problémy	190
Návrhy na ústavní výchovu	17
Návrhy na ochrannou výchovu	0
Dohledy	19

Celkový počet klientů kurátorů pro mládež se za poslední dva roky významným způsobem nezměnil.

Mění se skladba klientů, kdy narůstá počet dlouhodobě vedených spisů. Trestná činnost páchaná mladistvými a dětmi klesá, řeší se však závažnější činy než v minulosti. U nezletilých dětí převládá majetková trestná činnost.

Za rok 2013 byl zaznamenán mírný nárůst agresivity žáků základních škol.

Nejčastěji řešenými případy v rámci výchovných problémů jsou dlouhodobě záškoláctví a opakované výchovné problémy.

V rámci primární prevence je v současné době aktuálně prováděn monitoring poptávky témat, která by pro základní školy byla atraktivní a potřebná.

Oddělení sociálně právní ochrany dětí aktivně spolupracuje s orgány a institucemi:

základní školy, SVP Pyramida Rybitví, DDÚ Hradec Králové, DÚ Praha, Pedagogicko psychologická poradna Pardubice, Policie ČR, Městská policie Pardubice, dětské domovy, dětské domovy se školou, výchovné ústavy, probační a mediační služba, PL Havlíčkův Brod, okresní státní zastupitelství, Laxus Pardubice, Oblastní charita, Nemocnice Milosrdných sester sv. Karla Boromejského Praha, FOD Klokánek Pardubice.

## Projekty organizací podpořené na rok 2014 z dotačního titulu Program prevence kriminality

Poř. číslo	Příjemce dotace/ žadatel	Název projektu/účel	Výše dotace (Kč)
1.	Národní rada osob se zdravotním postižením ČR	Prevence sociálně patologických jevů prostřednictvím dluhového poradenství	20 000
2.	Bílý kruh bezpečí, o. s.	Provoz poradny pro oběti kriminality v Pardubicích	100 000
3.	Občanská poradna Pardubice o. s.	Prevence sociálně patologických jevů prostřednictvím občanského poradenství	200 000
4.	Laxus, o. s.	Centrum terénních programů Pardubického kraje	120 000
5.	SKP-CENTRUM, o.p.s.	Probační program Přejížděné zaměstnání	50 000
6.	SKP-CENTRUM, o.p.s.	Dětské centrum	150 000
7.	SKP-CENTRUM, o.p.s.	Víkendový Free klub	60 000

### Stručný popis podpořených projektů na rok 2014



Národní rada osob  
se zdravotním postižením ČR

#### 1. Národní rada osob se zdravotním postižením - Prevence sociálně patologických jevů prostřednictvím dluhového poradenství

Projekt přispívá k prevenci kriminality cílových skupin, které patří mezi nejvíce ohrožené. Klienti se dostávají do tzv. dluhové pasti a svou neschopností splácet půjčky jsou ohroženi exekucemi. U těchto klientů je třeba zvolit komplexní přístup, který vyžaduje široké znalosti dluhové problematiky. Pro klienty je třeba vytvořit efektivní osobní finanční plán, konzultovat insolvenční návrhy spojené s návrhem na oddlužení, sepisovat dopisy pro věřitele apod. Proto bude v rámci projektu rozšířen úvazek právníka - dluhového specialisty poradny o 0,2. Díky tomu bude jeden den v týdnu provozována specializovaná dluhová poradna. Poradna bude rovněž určena NNO a poskytovatelům sociálních služeb k řešení finančních problémů jejich klientů.

<http://www.nrzp.cz/>



#### 2. Bílý kruh bezpečí, o.s. - Provoz poradny pro oběti kriminality v Pardubicích

Cílem projektu je zajištění provozu pardubické pobočky Bílého kruhu bezpečí, o.s.. Bílý kruh bezpečí více jak 22 let bezplatně, diskrétně a na přání klienta odborně pomáhá obětem trestných činů, pozůstalým po obětech a svědkům závažné trestné činnosti.

<http://www.bkb.cz/>

**3. Občanská poradna Pardubice, o.s. - Prevence sociálně patologických jevů prostřednictvím občanského poradenství**



Odborné sociální poradenství je poskytováno v 18 ti oblastech (např.: sociální dávky, rodina a mezilidské vztahy, finanční a dluhová problematika, ochrana spotřebitele, bydlení, atd..). Odborné sociální poradenství je poskytováno všem zájemcům, kteří se na poradnu obrátí a kteří se ocitli v nepříznivé sociální situaci nebo jim taková situace hrozí. Občanská poradna Pardubice, o. s. je místem nestranné, nezávislé, bezplatné a diskrétní pomoci.

<http://www.obcanskaporadnapardubice.cz/>

**4. Laxus, o.s. - Centrum terénních programů Pardubického kraje**



Centrum terénních programů Pardubického kraje poskytuje sociální a adiktologické služby uživatelům drog v jejich přirozeném prostředí za účelem minimalizace rizik spojených s užíváním drog a ochranu veřejného zdraví. Terénní pracovníci aktivně vyhledávají uživatele drog a spolupracují s nimi na stabilizaci jejich sociální a zdravotní situace. Klienty motivují ke změně životního stylu. Dále vzdělávají laickou i odbornou veřejnost v otázkách užívání drog a služeb pro uživatele drog a jejich blízké. Spolupracují s místními samosprávami i ostatními institucemi a vytváří tak prostor pro flexibilní řešení vzniklých problémů v konkrétních lokalitách.

<http://www.laxus.cz/>



**5. SKP-CENTRUM, o.p.s. - Probační program Přechodné zaměstnání**

*Poskytovatel sociálních a zdravotních služeb*

Tento program je určen pro klienty ve věku 15 - 18 let (případně věku blízkém mladistvým), kteří se svým jednáním dopustili protiprávních činů a kteří jsou: schopni porozumět svým právům a povinnostem, a respektovat je; se zájmem spolupracovat a řešit svou situaci.

Do programu nemohou být zařazeni mladiství: se závislostí na omamných látkách a alkoholu; se závažnou psychiatrickou diagnózou.

Základem práce s klientem je individuální přístup a respekt ke klientovi. PP PZ je jediný individuálně zaměřený program pro klienty z Pardubic a blízkého okolí.

<http://www.skp-centrum.cz/>



**6. SKP-CENTRUM, o.p.s. - Dětské centrum**

*Poskytovatel sociálních a zdravotních služeb*

Dětské centrum zajišťuje pomoc při výchově a vzdělávání dětí, které se svými matkami krátkodobě či dlouhodobě bydlí v azylovém domě. Pracuje se zde s dětmi ze sociálně znevýhodněného prostředí, s výchovnými problémy či špatným školním prospěchem. Cílem tohoto projektu je zajistit dětem,

ubytovaným s matkami v azylovém domě, podnětné prostředí, přípravu na školní docházku, mimoškolní aktivity, doučování, návštěvy kulturních akcí. Pracovat na jejich správném vývoji a k tomuto motivovat i jejich matky. Posilovat vazbu matky a dítěte. Aktivity v Dětském centru směřují ke kompenzaci výše uvedených problémů a oslabení negativních vlivů na dítě. Aktivizuje děti v jejich běžném životě, působí na matky a směřuje je k výchově dětí.

<http://www.skp-centrum.cz/>



#### **7. SKP-CENTRUM, o.p.s. - Víkendový Free klub**

*Poskytovatel sociálních a zdravotních služeb*

Potřeba provozovat odpolední, bezplatný, víkendový klub pro děti a mladé lidi vychází ze samotné poptávky cílové skupiny. Při práci v Nízkoprahovém zařízení pro děti a mládež – Free klub se pracovníci často setkávají s faktem, že víkendová odpoledne jsou pro cílovou skupinu velmi riziková období. Děti a mládež se "nudí" a riziko vzniku nevhodného chování je tak velmi vysoké. Ve městě Pardubice nebylo v rámci programu Nadace Pomozte dětem určeno místo, kde by mohli děti a mladí lidé bezplatně a smysluplně trávit volný čas. Z veřejných hřišť je často cílová skupina vyháněna pryč větou: „Běžte si tam, kde bydlíte!“. Není tajemstvím, že chození a posedávání v obchodních centrech (Afi palác, Grand či Hypernova) je nevhodné a svádí k drobné kriminalitě - krádežím a vandalismu.

<http://www.skp-centrum.cz/>

## Projekty MVČR 2014



### ASISTENT PREVENCE KRIMINALITY II.

Od ledna 2014 do srpna 2015 je Statutární město zapojeno je projektu MVČR „Asistent prevence kriminality II“, v rámci Operačního programu lidské zdroje a zaměstnanost č. CZ.1.04./3.3.00/C5.00001 (dále jen „APK II.“). Zároveň budeme podávat žádost o finanční podporu MVČR na projekt „Asistent prevence kriminality“, čímž zajistíme období leden – březen 2014, aby nezůstala sociálně vyloučená lokalita personálně nepokryta.

Ukončeným výběrem 20 obcí (KA č. 01 „Přípravná fáze“) postupujeme do další fáze projektu.

#### Časový harmonogram projektu:

KA 01	Výběr 20 měst v ČR
KA 02	Termín výběrového řízení pro asistenty prevence kriminality bude probíhat dne 30.1.2014
KA 03	Vstupní vzdělávání únor až březen 2014 – Vybavení APK – zimní a letní oděv, mobilní telefon, základní kancelářské potřeby
KA 04	Zaškolení mentorů únor až březen 2014, k výběru mentorů dojde souběžně s výběrem APK
KA 05	Pracovní místa APK duben 2014 až srpen 2015 (17 měsíců)
KA 06	průběžné vzdělávání APK duben 2014 až červenec 2015
KA 07	Průběžné vzdělávání a supervize mentorů duben 2014 až červenec 2015
KA 08	Každodenní spolupráce APK s mentorem duben 2014 až srpen 2015
KA 09	Poskytování individuálního poradenství APK duben 2014 – červenec 2015

#### Rok 2015

- Pokračují aktivity z r. 2014:
- Zaměstnání APK
- Průběžné vzdělávání APK i mentorů
- Individuální poradenství APK
- Supervize mentorů

KA 10	Soubor pomůcek pro činnost APK a jejich mentorů: <b>leden – červenec 2015</b>
KA 11	Řízení a administrace projektu: <b>po celou dobu realizace</b>
KA 12	Kulaté stoly, konzultace a burzy práce: <b>leden – srpen 2015</b>

Asistent prevence kriminality (APK) bude zaměstnancem samosprávy zařazeným v obecní policii ve smyslu zákona č. 553/1991 Sb., o obecní policii, ve znění pozdějších předpisů.

APK není strážníkem ani čekatelem, ale plní úkoly, které nejsou dle zákona o obecní policii svěřeny výhradně strážníku nebo čekateli, a to zejména:

- podílí se na prevenci kriminality v obci
- přispívá k ochraně a bezpečnosti osob a majetku
- provádí dohled nad dodržováním čistoty na veřejných prostranstvích v obci.

K dalším možným činnostem může patřit:

- Asistenční jízdy MHD a dohled nad chováním žáků.
- Návštěva problémových rodin spolu se strážníkem městské policie k předání informací a vysvětlení možných právních důsledků jejich nežádoucího jednání.
- Zapojení asistentů do přednášek na základních školách v součinnosti s preventisty obecní policie.
- Přítomnost asistentů při kontrolách ubytoven jako prevence vzniku konfliktů (antikonfliktní tým).
- Spolupráce APK na programu komunitního centra.

<http://www.mvcr.cz/>

## **KLUBOVNA V MĚSTSKÉ UBYTOVNĚ V SOCIÁLNĚ VYLOUČENÉ LOKALITĚ ČEŠKOVA UL.**

V roce 2012 byla zřízena klubovna pro děti žijící na městské ubytovně v sociálně vyloučené lokalitě ul. Češkova, za podpory MVČR ve spolupráci se Statutárním městem Pardubice.

Vybudování klubovny a její udržitelnost i v následujícím roce je jedním z hlavních cílů prevence. Dle zhodnocení praxe za poslední dva roky fungování klubovny bylo zjištěno snížení výskytu delikventních jevů, které se odrážejí na běžném životě občanů v sociálně vyloučené lokalitě. Klubovna poskytuje bezpečný prostor pro volnočasové aktivity každý všední den odpoledne, čímž dochází ke snížení počtu bezprizorních dětí v této oblasti a páchání drobné delikventní či trestní činnosti.

### **Popis lokality:**

Sociálně vyloučená lokalita ulice Češkova se nachází v blízkosti centra města Pardubice. V této lokalitě je zřízena městská ubytovna pro neplatiče. Ve čtyřech podlažích ubytovny je cca 40 bytů, celkový počet nájemníků je cca 70, přičemž počet dětí se pohybuje okolo 45. Jedná se převážně o romské rodiny. Ubytovna má zřízenou vrátnici, kde je zajištěn nepřetržitý dohled. Dohled nad obyvateli ubytovny doplňuje i kamerový systém, který je instalován ve všech společných prostorech ubytovny. Ve vnitrobloku ubytovny je maličký betonový dvorek, který obyvatelé používají pouze k sušení prádla. Děti tam mohou pouze pod dohledem lektorů z klubovny. Vzhledem k faktu, že zde chybí jakákoliv zeleň, je tento prostor pro děti neatraktivní a nevyhovující.

Obyvatelé ubytovny jsou téměř všichni zatíženi problémy vycházejícími ze sociálně vyloučené lokality. Je tu téměř 100%, nezaměstnanost, předluženost, závislost na sociálních dávkách, užívání alkoholických a jiných psychotropních látek. Další negativní faktor ovlivňující výchovu dětí žijících v této lokalitě je i neskrývaná agrese vůči rodinným příslušníkům nebo i dalším nájemcům ubytovny.

Poslední zaznamenaný jev v rámci sociálně vyloučené lokality je časté migrování obyvatel mezi jednotlivými komerčními ubytovnami ve městě. Tento jev ovlivňuje aktuální obsazenost městské ubytovny.

### **Subjekty pracující v lokalitě:**

Policie ČR

Městská policie Pardubice

Magistrát města Pardubic – OSPOD, Oddělení sociálních služeb a prevence, romský terénní pracovník SKP-Centrum, o.p.s.

Oblastní charita Pardubice

Bezpečnostní agentura zajišťující chod na recepci ubytovny

### **Cílová skupina**

Jedná se o děti žijící na městské ubytovně v sociálně vyloučené lokalitě, ve věkovém složení 6 – 15 let.

### **Cíl projektu**

Snížit počet protiprávního jednání páchaného dětmi z uvedené ubytovny - ničení majetku v okolí ubytovny, obtěžování kolemjdoucích či ostatních obyvatel jmenované lokality. Zvýšit pocit bezpečí ostatních obyvatel, snížit napětí mezi minoritní a majoritní společností. Oprostit, alespoň v minimálním rozsahu, děti od napětí a jiných konfliktů, které vznikají mezi obyvateli městské



ubytovny. Velký důraz je kladen na aktivní vyplnění volného času dětí pod vedením lektorů, ochrana před patologickými jevy a snaha o navýšení motivace do budoucnosti dětí.

Na výše uvedeném cíli projektu budou aktivně i nadále spolupracovat výše uvedené instituce.

### **Popis projektu**

Klubovna je situována ve druhém patře městské ubytovny, v bytové jednotce o velikosti 2 místnosti bez sociálního zařízení. Klubovna je otevřena 5 dní v týdnu vždy od 13:00 – 17:00 hod.. Na provoz klubovny a průběh volnočasových aktivit dohlíží dva lektori, popř. dobrovolník či praktikant VOŠ.

Počet denních návštěv dětí se odvíjí od stavu obsazenosti městské ubytovny.

Děti se naučily chodit do klubovny denně. Mají zde jasně stanovená pravidla, která si vytvořily samy s pomocí dvou lektorů.

V době letních prázdnin během měsíce srpna došlo k plánovanému sociálně výchovnému pobytu dětí. V dalším plánovacím období je třeba dojít ke změně i v této aktivitě.

Oproti předchozím letům je záměr projekt upravit a týdenní sociálně výchovný pobyt dětí nahradit 3 x celodenním výletem v průběhu roku a 1x víkendovým pobytem v rámci letních prázdnin.

Realizátorem projektu bude i nadále Statutární město Pardubice, koordinovat jej bude manažer prevence kriminality ve spolupráci s terénním pracovníkem města. Je nutné uvést, že uvedené změny vycházejí ze zkušeností. Změny se týkají časového harmonogramu pro jednoho lektora, personálního navýšení a finanční legendy.

Účel a cíl projektu je nezměněn.

### **Aktivity a činnosti projektu/ časový harmonogram:**

- každodenní zájmová činnost s dětmi, jednorázové akce typu sportovní den, talentové soutěže, Mikuláš atd.
- 3 x celodenní výlet během roku
- 1 x víkendový pobyt v rámci letních prázdnin

### **Kritéria efektivity**

- Aktivní účast dětí v klubovně.
- Sledování stavu, průběžné konzultace s vedením městské ubytovny, se strážníky městské policie, kteří mají tuto část města v kompetenci, a kteří jsou v kontaktu s ostatními obyvateli v lokalitě
- Sledování počtu stížností a hlášených případů na Policii České republiky, Městské policii Pardubice i Úřadu městského obvodu v průběhu realizace projektu.
- Vyhodnocení stavu samotnými obyvateli a dětmi na městské ubytovně.

### **Udržitelnost projektu**

Projekt bychom rádi realizovali i v následujícím roce 2015, za podpory MVČR a také se spoluúčasti Statutárního města Pardubice

### **Komplexní řešení situace**

Realizaci a řešení situace zaštiťují příslušné odbory Magistrátu města Pardubic – konkrétně Odbor sociálních věcí (OSV) a Odbor majetku a investic (OMI) za spoluúčasti vedení městské ubytovny. Dále se podílí terénní pracovník města Pardubice, Městská policie Pardubice, Policie České republiky. Je zde i možnost využití podpory romského poradce.

Spolupráci zainteresovaných subjektů bude koordinovat manažer prevence kriminality a to dvěma způsoby, dle situace – konkrétně s jednotlivým subjektem nebo na jednáních pracovní skupiny pro prevenci kriminality.

### **Typ projektu**

Jedná se o projekt sociální prevence částečně na sekundární a částečně na terciární úrovni.

Výkonnostní parametry

- 12 - 20 dětí denně (závisí na obsazenost městské ubytovny)
- 2 kvalifikovaní lektoři

### **Soulad se strategií**

Projekt je v souladu s prioritním bodem Koncepčního plánu Prevence kriminality Statutárního města Pardubice na léta 2013 – 2016: *„Zabývat se situací v sociálně vyloučených lokalitách města“*

Projekt je také v souladu se strategickými cíli a prioritami Strategie Prevence kriminality v České republice na léta 2012 – 2015: *„Snižování míry a závažnosti trestné činnosti a zvyšování pocitu bezpečí“* a *„Snížení výskytu delikventní činnosti u cílových skupin definovaných ve Strategii, nebo jejich ochrana“*.

Děti a mladí dospělí jsou definovanou cílovou skupinou ve Strategii prevence kriminality.

## Rozpočet projektu (požadovaná dotace a spolupodíl města)

<b>Plánovaný rozpočet projektu - požadovaná dotace a spolupodíl Statutárního města</b>			
Uvedená položka	celkem	podíl města	požadovaná dotace
<b>Zájmová klubová činnost:</b>			
<b>Osobní náklady:</b>			
DPČ pro 1. lektora (150 Kč včetně odvodů x 4 hodin denně x 252 pracovních dní v roce 2014)	151 200,-	15 526,-	135 674,-
DPČ pro 2. lektora (150 Kč včetně odvodů x 4 hodiny denně x 252 pracovních dní v roce 2014)	151 200, -	15 526,-	135 674,-
Jednorázové akce klubu	2 000, -	2 000, -	-
Odměny pro děti	5 000, -	5 000, -	-
Výtvarné potřeby	5 000, -	5 000, -	-
Sportovní vybavení	2 500, -	2 500, -	-
Společenské hry	3 000, -	3 000, -	-
Lékárnička	1 500, -	1 500, -	-
Čistící a hygienické potřeby	2 000, -	2 000, -	-
<b>Náklady výlety a pobyt:</b>			
Celodenní výlet	9 000, -	9 000, -	-
Víkendový pobyt	20 000, -	20 000, -	-
<b>Celkem</b>	<b>352 400,-</b>	<b>81 052,-</b>	<b>271 348,-</b>
Podíl obce	23%		

# „ASISTENT PREVENCE KRIMINALITY“

ŽÁDOST O DOTACI NA NEINVESTIČNÍ PROJEKT  
(čerpání dotace ze státního rozpočtu v roce 2014)

## Sociálně vyloučená lokalita Husova 1116 – 1119, Pardubice

### Charakteristika

Lokalitu tvoří komplex 4 čtyřpodlažních obecních domů, z nichž každý má dva samostatné vchody. V každém vchodě je 22 až 24 bytových jednotek o velikosti převážně 1+1, maximálně však 2+kk. Každá bytová jednotka má vlastní sociální zařízení. Mezi domy se nachází vnitroblok, kde mohou děti trávit volný čas. Tento prostor se za pomoci samotných obyvatelů upravil a vybudovalo se zde hřiště pro děti. V současné době jsou bohužel vnitroblok i celé hřiště zničené. K jednomu z domů patří také zahrádka, které jsou však neudržované a obyvateli takřka nevyužívané. Občanská vybavenost je v dosahu asi 15 minut chůze.

V dané lokalitě se koncentrují sociálně slabé, především romské rodiny s více dětmi, ale i jednotlivci. Za rok 2013 můžeme konstatovat klesající tendenci v počtu obyvatel, což může být důsledkem přirozené migrace a také poklesem zájmu o byty v lokalitě. Závažným problémem je ubytování osob načerno, čímž nájemníci porušují nájemní smlouvy a současně se neúměrně zvyšuje počet osob v lokalitě.

Z poznatků terénních pracovníků vyplývá, že naprostá většina osob má pouze základní vzdělání, střední školu dokončili 3 jednotlivci a v současné době jsou evidováni dva studenti vysoké školy. Mnoho dětí navštěvuje kromě škol základních i školy speciální. Školní docházka dětí je v mnoha případech nedostačující a záškoláctví je zde velmi častým jevem. Svůj podíl na tom mají i rodiče, kteří často neposílají děti do školy a nechávají je doma. V lokalitě se vyskytují jevy typické pro sociálně vyloučené lokality. Je to především záškoláctví, vysoká míra nezaměstnanosti, hluk v nočních hodinách, zničené vnitřní prostory a nepořádek v okolí, drobná kriminalita, gamblerství a lichva.

Bytové domy jsou ve vlastnictví města Pardubic. V průběhu minulých let zde docházelo k situacím, kdy v lokalitě začali převažovat nájemníci, se kterými byly v minulosti řešeny sociální, ekonomické nebo společenské problémy. Velkým fenoménem bylo i nekontrolované bydlení příbuzných a blízkých osob s trvalým bydlištěm mimo město Pardubice. Bezpečnostní a pořádkovou situaci v lokalitě a jejím okolí tak negativně ovlivňuje nejen soužití samotných nájemníků, ale i chování osob, které za nimi přicházejí.

V domech dochází k narušování veřejného pořádku a občanského soužití. Ve společných prostorách bylo zaznamenáno zneužívání nelegálních návykových látek, napadání osob, poškozování zařízení majetku, pohybu neznámých, leckdy agresivních osob. V konečném důsledku se jedná o závažné ohrožení bezpečnosti obyvatel domu a blízkého okolí. V domě nefunguje téměř žádná účinná režimová opatření. Sociální práce s nájemníky domů v lokalitě byla až na kontakty s některými rodinami, které se cítily být ohrožené, minimální.

### Organizace působící v lokalitě Husova

V lokalitě Husova ul. 1116-1119 působí odbor sociálních věcí (terénní pracovník, pracovníci OSPOD, pracovních oddělení sociálních služeb a prevence) a rovněž pracovníci odboru majetku a investic. Od roku 2002 do konce roku 2013 zde působilo občanské sdružení Darjav, o.s., registrovaného poskytovatele sociálních služeb, jehož posláním bylo pomoc romské komunitě při řešení složitých životních situacích a spolupráce s majoritní společností při řešení konfliktů. Vzhledem k velkému počtu dětí zde bylo vybudováno nízkoprahové zařízení pro děti a mládež z místní lokality, které zajišťovalo zábavné kroužky, vzdělávací programy a volnočasové aktivity.

Od července do prosince 2012 byl v lokalitě rovněž realizován projekt města Pardubice „Komunitní pracovník“. Pracovní náplní bylo zaměření se na obyvatele v sociálně vyloučené lokalitě, jejich zapojení do dění v domě a blízkém okolí, snaha o snížení napětí a konfliktů mezi obyvateli – romskou minoritou a majoritní společností, zaměření na protiprávní jednání obyvatel, zlepšení pořádku a kultury prostředí, navázání spolupráce s dotčenými institucemi. Komunitní pracovník měl v lokalitě vystupovat jako prostředník. Projekt byl financován z Programu prevence kriminality města Pardubic. Město si zadalo službu u romského občanského sdružení Darjav,o.s. Komunitní pracovník byl jejím zaměstnancem. Mezi Darjavem o.s. a komunitním pracovníkem byla řádně uzavřena pracovní smlouva. Projekt skončil v prosinci 2012. Výsledky komunitního pracovníka neodpovídaly očekávání zadavatele.

Od června 2013 v lokalitě působí Asistent prevence kriminality, financovaný z prostředků MVČR. Dosavadní zkušenosti s působením asistenta jsou velmi uspokojivé, i přes počáteční problémy s přijetím tohoto pracovníka postupně dochází k celkovému zlepšení situace v lokalitě. Z tohoto důvodu považujeme za nezbytné v této aktivitě pokračovat.

### **Cíl projektu**

Cílem projektu „Asistent prevence kriminality – 2014“ je snížení počtu páchaného protiprávního jednání, společensky nežádoucích a patologických jevů v sociálně vyloučené lokalitě ul. Husova, zajištění vymahatelnosti práva, prevence problémů v sousedských vztazích a ochrana majetku města. Navázání lepší spolupráce s místními obyvateli a zlepšení komunikace s policií, orgány samosprávy a dalšími participujícími subjekty. Udržení této pozice by mělo rovněž dopomoci ke snížení míry a závažnosti trestné činnosti.

Asistent prevence kriminality by měl mít přehled o dění v lokalitě, měl by navázat aktivní spolupráci s odborem sociálních věcí, terénními sociálními pracovníky a orgánem sociálně právní ochrany dětí, dále s odborem majetku a investic a dalšími zainteresovanými organizacemi.

Asistent bude zaměstnancem samosprávy zařazeným v obecní policii ve smyslu zákona č. 553/1991Sb., o obecní policii, ve znění pozdějších předpisů. Asistent není strážníkem ani čekatelem, ale plní úkoly, které nejsou dle zákona o obecní policii svěřeny výhradně strážníku nebo čekateli. Podílí se zejména na prevenci kriminality ve městě, přispívá k ochraně a bezpečnosti osob a majetku. Při své činnosti je podřízen konkrétnímu strážníkovi – mentorovi, se kterým pracuje v úzké součinnosti. Zároveň bude působit jako doprovod pro případné řešení problémových situací s minoritou na celém území města.

### **Cílová skupina**

Obyvatelé sociálně vyloučené lokality, kde se projevuje zvýšený výskyt společensky nežádoucího jednání. Společným znakem pro tyto osoby mohou být kumulované sociální problémy, které se objevují v oblastech: problémy se závislostí, narušené nebo chybějící bytové zázemí, narušené nebo nenavázané vazby na trh práce apod. Nejedná se o ucelené skupiny obyvatel, spíše jde o součet jednotlivých případů zasažených různými problémy. V dotčené sociálně vyloučené lokalitě je téměř 100% zastoupení romských obyvatel.

### **Pracovní činnost Asistenta prevence kriminality**

Asistent prevence kriminality se podílí v součinnosti s pověřeným mentorem obecní policie na prevenci kriminality v sociálně vyloučené lokalitě a jejím okolí. V rámci svého působení:

- přispívá k ochraně a bezpečnosti osob a majetku
- provádí dohled nad dodržováním vyhlášek města
- provázání s pozicí domovníka
- zajišťuje lepší informovanost široké veřejnosti

- aktivně spolupracuje se zástupci neziskových organizací
- přispívá k zajištění bezpečnosti a veřejného pořádku ve městě
- přispívá ke snížení počtu spáchaných trestných činů, přestupků a společensky nežádoucích jednání zejména v sociálně vyloučené lokalitě
- aktivně se snaží o eliminaci kriminálně rizikových jevů, omezuje příležitosti k páčání trestné činnosti
- přispívá k zajištění vymahatelnosti práva a prevenci sousedských sporů
- podílí se na změně negativního pohledu majoritní společnosti na osoby sociálně vyloučené, z etnických skupin a multikulturního prostředí
- poskytuje poradenství ve věci uplatňování práv a zákonných nároků klientů
- vede obyvatele lokality k plnění zákonných povinností
- je nápomocen při vyřizování úředních záležitostí
- inovativními způsoby zapojuje obyvatele sociálně vyloučených lokalit při zlepšení bezpečnostně sociální situace

### **Hlavní problémy, které bude projekt řešit:**

- vandalismus
- narušování veřejného pořádku
- krádeže
- problémy s alkoholem a jinými návykovými látkami
- nezaměstnanost
- záškoláctví u dětí
- monitoring osob, které nemají v lokalitě trvalý pobyt
- mezilidské vztahy

Během služby bude asistent podléhat veliteli Městské policie Pardubice a mentorovi. Jeho pracovní úkoly budou rozloženy mezi stálé činnosti v sociálně vyloučené lokalitě i v rámci města. O své činnosti bude asistent provádět pravidelné písemné záznamy.

### **Způsob hodnocení efektivity projektu a udržitelnost**

Financováním ze zdrojů MVČR se pokryjí náklady na pozici asistenta. Tím bude zajištěna možnost aktivního působení asistenta v sociálně vyloučené lokalitě a blízkém okolí.

Zhodnocení práce asistenta bude provedeno městským strážníkem – mentorem. Taktéž bude informována široká veřejnost o výsledcích tohoto projektu. K uveřejněným výstupům se bude mít možnost veřejnost vyjádřit, tímto získáme zpětnou vazbu od obyvatel, pro které je projekt určen. Zjištěné výstupy z projektu a poznatky asistenta z terénní práce (komunikace s obyvateli) budou využity k plánování činnosti Městské policie Pardubice i Policie ČR a k přípravě dalších preventivních projektů.

### **Realizátor projektu**

Realizátorem projektu je Městská policie Pardubice v partnerském vztahu s Magistrátem města Pardubic, odborem sociálních věcí.

### **Postupy a časový harmonogram realizace projektu:**

Asistent prevence kriminality má velmi pozitivní výsledky ve své činnosti, proto projekt nebyl po vzájemné dohodě s asistentem a vedením Městské policie Pardubice přerušen. Realizaci projektu a žádost o finanční podporu požadujeme od 1.1.2014 – 31.3.2014, kdy bude navazovat projekt podpořený ESF OPLZZ a MVČR „Asistent prevence kriminality II.“.

Vybavení a pomůcky budou zajištěny v rozsahu – pracovní oděv včetně zimního vybavení, reflexní vesta s nápisem „Asistent prevence kriminality sim karta do mobilního telefonu, digitální fotoaparát.

### **Typ projektu- závěr**

Osoby žijící v sociálně vyloučené lokalitě, které mají velké sociální problémy a nedokáží je řešit, jsou odkázány na sociální a státní pomoc. Velmi často se ubírají k trestnému a protiprávnímu jednání, protože buď nedosahují na sociální dávky anebo s nimi neumí hospodařit. Téměř pravidlem se stává, že tito lidé se přikloní k návykovým látkám. Dlouhodobě neutěšenou situaci výrazně trpí děti z lokality i obyvatelé z blízkého okolí. Díky projektu dojde k zajištění a udržení trvalého pořádku v lokalitě a zvýšení bezpečí.

Projekt bude podrobně monitorován a vyhodnocován.

Statutární město Pardubice má snahu neutěšenou situaci řešit, dlouhodobě zajistit bezpečnost a zvýšit kvalitu bydlení v uvedené lokalitě.

### **Soulad se strategií**

Projekt je v souladu s cílem Koncepčního plánu prevence kriminality Statutárního města Pardubice na období 2012 – 2015. Dále je projekt v souladu se strategickými cíli a prioritami Strategie prevence kriminality v České republice na období 2012 – 2015 „*Snižování míry a závažnosti trestné činnosti a zvyšování pocitu bezpečí*“ a „*Snížení výskytu delikventní činnosti u cílových skupin definovaných ve Strategii, nebo jejich ochrana*“.

### **Rozpočet projektu:**

Náklady

Mzdové náklady .....1 zaměstnanec APK po dobu 3 měsíců (leden – březen) činí 70.000,-Kč včetně spolupodílu města.

Materiál a vybavení asistenta zajistí Městská policie Pardubice

## **Vyhodnocení ukončených aktivit**

**Projekt Specialista intervence na ZŠ praktické a MŠ speciální A.Krause 2344-5**, který byl realizován v roce 2012 za podpory MVČR se spolupodílem Statutárního města Pardubice, nebyl v roce 2013 MVČR finančně podpořen. S ohledem na velký přínos dosavadní realizace byl předán pod záštitu Odboru školství, kultury a sportu Magistrátu města Pardubic.

## **Závěr:**

Manažer prevence kriminality bude nadále monitorovat situaci ve městě a aktivně spolupracovat se subjekty podílejícími se na bezpečnosti a ochraně obyvatel Statutárního města Pardubice. Zásadním úkolem je pružně reagovat na momentální situaci a aktuální potřeby ve městě.

Příloha č. 1 Bezpečnostní analýza PČR

Příloha č. 2 Bezpečnostní analýza Městské policie Pardubice



### **Bezpečnostní situace za rok 2013 v teritoriu Obvodního oddělení PČR Pardubice 1**

Obvodní oddělení P ČR Pardubice 1 má sídlo v Pardubicích, ul. Na spravedlnosti v budově OŘ P ČR Pardubice. V roce 2007 byly hranice obvodu OO P ČR Pardubice 1 vyznačeny částí silnice-obchvatu za hypermarketem Hypernova (nyní Albert Ahold) ve směru na Hradec Králové až k řece Labi, která odděluje náš obvod od obvodu OO PČR Pardubice 2, na druhé straně pak hranice obvodu vede řekou Chrudimkou a ul. Kyjevská, která náš obvod odděluje od obvodu OO P ČR Pardubice 3. Další hranice obvodu vede ul. J. Palacha a následně ulicí Chrudimská až k ul. Mikulovická, dále pak za Hřbitov až k zahrádkářské kolonii, kdy touto hranicí sousedíme s obvodem OO P ČR Pardubice 4.

V roce 2013 jsme zrealizovali celkem 140 zkrácených přípravných řízení, jedná se o trestní řízení, které se koná o trestných činech, na které stanoví zákon trest odnětí svobody, jehož horní hranice nepřevyšuje tři léta a řízení musí být skončeno nejpozději do dvou týdnů ode dne, kdy policejní orgán sdělil podezření dle § 179b trestního řádu. Dále jsme na oddělení zpracovali za rok 2013 891 trestných činů. Dále příslušníci našeho oddělení zpracovali 1290 skutku v rámci přestupkového zákona, dále 2317 čísel jednacích a spoluprací, ve kterých se jednalo převážně o dožádání provedení výslechů osob, o doručení písemností, šetření k pobytu, vyžádaných od Služby kriminální policie a vyšetřování PČR, jiných složek PČR, Magistrátu města Pardubic, OSSZ a úkonů vyžadovaných od okresních a krajských soudů z celé ČR. Toto má velkou zátěž na oddělení a váže příslušníky okrskové služby ke zpracování této spisové agendy na oddělení, kdy práce v ulicích je tímto časově ztížena.

V průběhu roku 2013 jsme se rovněž podíleli na bezpečnostních akcích, které jsou vyhlašovány buď celorepublikově nebo KŘP Pardubického kraje nebo přímo ze strany ÚO Pardubice. Jednalo se především o akce zaměřené na problematiku chodců a jejich přecházení vozovky po přechodech pro chodce, ale i na dodržování pravidel silničního provozu řidiči motorových vozidel na přechodech pro chodce, dále pak na cyklisty a správné vybavení jízdních kol a to z důvodu jejich bezpečnosti při účasti na silničním provozu, zvláště pak ve večerních hodinách a požívání alkoholu a jiných návykových látek řidiči před jízdou motorovým vozidlem. V tomto hodláme pokračovat i v letošním roce.

Ve spolupráci s Městskou policií Pardubice jsme uskutečnili několik akcí, kde jsme se zaměřili na podávání alkoholu nezletilým a mladistvým.

Dále byly provedeny bezpečnostní opatření v teritoriu Městského hřbitova v Pardubicích a hřbitova v Pardubičkách a okolí. Zde docházelo ke krádežím bronzových a měděných plastik z hrobů, výzdoby hrobů a také kabelek pozůstalých, kteří navštěvovali své zesnulé příbuzné a ponechávali své věci bez dozoru u hrobu. Policisté OO Pardubice 1 zajišťovali i veřejný pořádek v období demonstrací rasově motivovaných skupin.

### **Bezpečnostní situace za rok 2013 v teritoriu Obvodního oddělení PČR Pardubice 2**

Obvodní oddělení Policie ČR Pardubice 2 je oddělením pořádkové policie III. typu s rozlohou teritoria 27 km<sup>2</sup> a 34.000 trvale žijícími obyvateli. Služební obvod tvoří část města Pardubice – Polabiny, Stavařov, Cihelna, Trnová, Semtín, Rosice nad Labem a Doubravice a přilehlé obce Staré Hradiště. Jedná se o část Pardubic, jež je rozdělena od centra města řekou Labe, kdy převážnou část tvoří panelová, bytová zástavba s velkým počtem obchodních domů a ubytovacích objektů.

### Trestní řízení a řešení přestupků:

Za sledované období bylo evidováno trestných činů:

Trestné činy	Celkem	Objasněno	ZPŘ	Alkohol
2012	588	291 (47,79%)	112	31
2013	572	284 (49,65%)	106	13
Rozdíl	-16	-7 (+1,86%)	-6	-18

Za sledované období bylo evidováno přestupků:

Přestupky	Celkem	Alkohol	Toxi
2012	1110	31	5
2013	1093	27	26
Rozdíl	-17	-4	+21

Za sledované období bylo vyřešeno v blokovém řízení:

Přestupky (blokové řízení)	Celkem	Z toho majetek	Z toho BESIP	Z toho veřejný pořádek + občanské soužití	Kč,-
2012	336	195	112	4	207.400,-
2013	402	222	160	20	222.000,-
Rozdíl	+66	+27	+48	+16	+14.600,-

Případy vykazující znaky domácího násilí + vykázání:

Domácí násilí	Celkem	Vykázání
2012	24	5
2013	18	3
Rozdíl	-6	-2

### **Hlavní bezpečnostní rizika:**

Panelová zástavba a přilehlá parkoviště. Kde dochází převážně ke krádežím jízdních kol ze sklepů, krádeže vloupáním do bytů, do zaparkovaných vozidel a v neposlední řadě i k jejich odcizení.

Obchodní domy a přilehlá parkoviště. Zde tvoří převážnou část nápadu trestné činnosti, krádeže věci na osobách, drobné krádeže zboží a také krádeže věci z vozidel.

Ubytovací objekty na území PČR OO Pardubic 2 - Hotel Harmony v ul. Bělehradská, ubytovna D+S v ul. Mladých, Hostel Trim v ul. Semtínská v Ohrazenicích, ubytovna T-String v ul. J. Potůčka, ubytovna S H ve Starém Hradišti. Hlavním bezpečnostním problémem je velký pohyb osob a to převážně cizích státních příslušníků, kteří se dopouštějí převážně majetkové trestné činnosti a to mezi sebou, kdy bezprostředně po spáchání tr. činu opouštějí město a tím znesnadňují objasnění případu.

Koleje Univerzity Pardubice, kde je velký pohyb osob a to jak ve školním roce, tak i v době letních prázdnin, kdy při větších akcích na území města se využívá k ubytování účastníků jako např. při mezinárodním turnaji v šachu „Czech Open“. Opět rizikem je velký počet osob a s tím spojené větší riziko páchaní jak majetkové, tak i násilné trestné činnosti.

Areál fy. Explosia Semtín. Jedná se o velkou firmu zabývající se převážně chemickým průmyslem, kdy jako největší riziko je zde vznik požáru či výbuchu a následného ohrožení obyvatel vzniklými toxickými zplodinami.

Koupaliště Cihelna. V letním období zde dochází převážně ke krádežím volně odložených věcí a odstavených jízdních kol.

### **Bezpečnostní situace za rok 2013 v teritoriu Obvodního oddělení PČR Pardubice 3**

#### ***Porovnání statistických ukazatelů***

*Porovnání nápadu TČ a jejich objasněnosti*

1. 1. 2012 – 31. 12. 2012		1. 1. 2013 – 21. 12. 2013	
Zjištěno	686	Zjištěno	649 (- 37)
Objasněno	337	Objasněno	310 (-27)
49,13 %		47,77 %	

Přestupkové řízení:

Přestupkové řízení	Zpracované přestupky	Vyřízeno v blokové m řízení	Z toho v dopravě
2012	913	272	167
2013	916	237	148
Rozdíl	+3	-35	-19

Případy vykazující znaky domácího násilí + vykázání:

Počet vykázaných osob ve vztahu k domácímu násilí	Celkem	Vykázání
<b>2012</b>	10	5
<b>2013</b>	8	3
<b>Rozdíl</b>	-2	-2

Obvodní oddělení Pardubice 3 Dubina v rámci své kompetence obhospodařuje 144 km<sup>2</sup> se 40000 obyvateli. Do tohoto okrsku společně se sídlištěm Dubina, ul. Na Drážce, Slovany spadají dále obce Sezemice, Dříteč, Dražkov, Rokytno, Němčice, Ráby, Brozany, Hostovice, Kunětice, Bukovina nad Labem, Borek, Újezd, Dašice, Moravany, Kostěnice, Úhřetická Lhota a jiné další.

Nejvíce trestné činnosti je zaznamenáno v samotném sídlišti Dubina, ul. Na Drážce, kdy jsou nejvíce napadány společné prostory domů, jako jsou kolárny a sklepní prostory, kdy pachatelé se zde dopouštějí krádeží jízdních kol a dále uložených potravin.

Pachatelé vloupání do sklepních prostor realizování SKPV OOK Pardubice s následným uvalením vazby.

Co se týče protiprávního jednání v ul. Husova, tak za rok 2013 je na zdejším útvaru evidováno 29 trestných činů a 47 přestupků. Ve většině případů se jedná opět o krádeže vloupáním do sklepů a krádeže barevných kovů.

Srovnatelné množství trestných činů a přestupků je evidováno v oblasti Hůrka, kdy je evidováno 29 trestných činů a 24 přestupků. Zejména se jedná o krádeže barevných kovů a o krádeže na ubytovně Hotelu Hůrka, kdy si zde cizí státní příslušníci mezi sebou kradou na pokojích drobnou elektroniku, peníze, platební karty. Však je zde také zaznamenáno narušení občanského soužití a ublížení na zdraví mezi ubytovanými. Zejména se jedná o zaměstnance společnosti FOXCOON CZ, kteří jsou zde zaměstnaní prostřednictvím agentur. (Poláci, Slováci, Ukrajina, Bulhaři, Rumuni)

#### **Bezpečnostní situace za rok 2013 v teritoriu Obvodního oddělení PČR Pardubice 4**

V oblasti trestního řízení bylo v roce 2013 v teritoriu Obvodního oddělení Pardubice 4 evidováno celkem 436 skutků, kdy z tohoto počtu bylo objasněno 204 skutků. Z uvedeného počtu zjištěných trestných činů bylo 25 skutků z oblasti násilné kriminality, 8 skutků mravnostní kriminality, 286 majetkové kriminality a 29 skutků hospodářské kriminality.

V oblasti přestupkového řízení za sledované období bylo na celém teritoriu OOP Pardubice 4 evidováno celkem 693 věcí, kdy z tohoto počtu bylo celkem 239 věcí objasněno přímo.

Z uvedeného množství bylo celkem 131 přestupků řešeno v blokovém řízení. Z tohoto množství se jednalo v 96 případech o přestupky proti bezpečnosti a plynulosti silničního provozu, dále ve 26 případech o přestupky na úseku veřejného pořádku a v 9 případech o přestupky proti majetku.

U přestupků proti majetku se jednalo především o drobné krádeže, odcizení odložených věcí, krádeže v obchodech a poškozování majetku. Přestupky proti občanskému soužití a na úseku veřejného pořádku byly zaznamenány především drobným ublížením na zdraví, slovním a fyzickým napadáním osob v místě bydliště, případně narušení veřejného pořádku při rušení nočního klidu a při doprovázení fanoušků na hokejová utkání.

Tyto přestupky byly oznámeny k projednání správním orgánům ÚMO I., V. a VI. V Pardubicích.

S problematikou přestupkového řízení je spojeno i domácí násilí a s tím i institut vykázání osoby ze společného bydliště. K tomuto zákonnému zmocnění bylo ze strany OOP Pardubice 4 v průběhu roku 2013 překročeno ve 3 případech. Zde je oproti roku 2012 zaznamenán nárůst o 2 případy. V roce 2013 bylo zaznamenáno celkem 30 případů, které spadají do kategorie tzv. deliktů se znaky domácího násilí, kterým je v dané oblasti věnována zvýšená pozornost, kdy se v převážné míře jedná o útoky na osoby navzájem blízké (rodinné příslušníky, partnery, druhy).

V oblasti monitorování sociálně vyloučených lokalit se v našem teritoriu jedná převážně o ulici Češkova a ul. Jana Palacha, kdy v tomto úzce spolupracujeme s Magistrátem města Pardubic, MO 5. K této tématice jsou v kanceláři starosty pravidelné měsíční porady s dalšími složkami IZS a Městské policie Pardubice, kde jsou vyhodnocována rizika a možná opatření ke snižování trestné činnosti v těchto oblastech a celém teritoriu OOP Pce 4.

Dále jsou v rámci našeho teritoria prováděny opatření na Hlavním nádraží ČD v Pardubicích kde je v činnosti služebna PČR OOP Pce 4 s kde se střídají hlídky v nepravidelných intervalech, zvláště při průjezdech fotbalových a hokejových fanoušků, při kontrolách ve spolupráci s cizineckou policií a Celní správou a v období kdy je evidován zvýšený pohyb osob, cizinců a cestujících a s tímto narůstající počet krádeží ve vlacích, v prostoru haly a nástupišť hlavního nádraží. S tímto souvisí i problematika narušování veřejného pořádku ze strany bezdomovců, obsazování nevyužívaných budov a odstavených vlakových souprav v majetku ČD, kde je riziko vzniku požárů a poškozování zařízení.



### **Obvod centrum I.**

Největší bezpečnostní problematika v obvodě

- pohyb osob bez domova
  - pohyb problémových osob ( feťáci)
  - množství kulturních a společenských akcí a s nimi spojené používání zábavné pyrotechniky
- v letní sezoně řešení problematiky předzahrádek.

Problémové lokality

- nádraží ČD a okolí
- prostranství za OD Albert Hypermarket u nádraží ČD
- prostranství za supermarketem Lidl- Palackého třída
- Smilova ul.- prostory bývalých tiskáren
- ul. Ke Kamenci

Bezpečnostní rizika

- pohyb osob bez domova, kde je velké riziko nákazy infekční nemocí
- pohyb problémových osob ( feťáci), kteří volně pohazují použité injekční stříkačky v parcích a na dětských hřištích, hrozí zde velké riziko nákazy infekční nemocí

## **Dokladace obvodu Dukla**

### **Co je největší bezpečnostní problematika v obvodu Dukla**

Zvýšený výskyt osob bez domova, krádeže veřejně prospěšných zařízení a poškozování veřejného prostranství, drobné krádeže, kouření a požívání alkoholických nápojů mladistvými, zábavná pyrotechnika.

### **Bezpečnostní rizika**

Šíření přenosných onemocnění z řad lidí bez domova, infikování od volně ležících injekčních stříkaček, ohrožení života (chybějící kryty z lamp veřejného osvětlení, víka kanálů, chybějící dopravní značení apod.)

### **Problémové lokality obvodu Dukla**

Teplého (řeznictví Chalupa) - volně přístupný objekt využíván uživateli drog

Obydlí lidí bez domova - Svítkov (garáže)

- K Vinici

Svítkov (park, zastávka MHD, lékárna) – konzumace alkoholických nápojů mladistvými, poškozování veřejného prostranství

Palacha u čp. 1001, čp. 256, zastávka MHD Na Spravedlnosti, Češkova čp 1240 v těchto lokalitách se na veřejném prostranství zdržují větší skupiny nepřizpůsobivých občanů

Za obvod Dukla velitelka Barešová

Leona

## **Dokladace obvodu Polabiny**

### **Největší bezpečnostní problematika v obvodu**

- požívání alkoholu a kouření osob mladších 18-ti let, podávání alkoholu osobám zjevně ovlivněným alkoholem
- osoby bez domova, uživatelé drog
- rušení nočního klidu (bary, restaurace ,zábavná pyrotechnika)

### **Bezpečnostní rizika**

- narušování občanského soužití, infekční choroby, drobné krádeže (osoby bez domova, uživatelé drog)
- poškozování veřejně prospěšného zařízení, znečišťování veřejného prostranství, rušení nočního klidu, buzení veřejného pohoršení (restaurace, bary, osoby ovlivněné alkoholem)

### **Problémové lokality obvodu**

- obchodní centrum Polabiny I., Bar Ptačí klec, herna Hramat
- ul. Mozartova, Snack bar, skate park
- Ohrazenice - hostel Trim a přilehlé restaurace, park Ohrádka
- okolí ZUŠ, Lonkova 510
- ul. Bělehradská 513 a okolí (SKP centrum)
- ul. Mladých, ubytovna
- Stavařov – lesík u Labe (bezdomovci)

str. Petr Říha velitel obvodu 2 Polabiny

### **Obvod č.3 Mp Pardubice**

- Největší bezpečnostní problematika v mém obvodu
- Bezpečnostní rizika
- Problémové lokality

Největší bezpečnostní problematika v mém obvodu je bezesporu výskyt závadových osob – lidí bez domova, kteří zde páchají drobnou kriminalitu a mohou být i nositeli závažných onemocnění. Další skupinou problémových osob jsou cizinci, kteří jsou ubytováni ve větším počtu na ubytovně v bývalých kasárnách Hůrka a kteří jsou najímáni k pracovním činnostem různých firem. Jeden blok ubytovny je vyhrazen pro romské občany, což má rovněž negativní dopad na soužití v okolí. Nelze opomenout pohyb osob ve výkonu trestu z věznice.

#### **Bezpečnostní rizika**

- opuštěný tovární komplex bývalé Tesly, chátrající budovy – možné riziko úrazu a znečištění přírodního prostředí
- křižovatka ulic Na Drážce - Dašická, častý výskyt dopravních nehod

#### **Problémové lokality**

- areál bývalých kasáren v obci Hůrka

Vypracoval:

Velitel obvodu III. strážník Leoš

Dorazil