



SLOVO STAROSTY



Vítězslav Štěpánek

Vážení spoluobčané, vstoupili jsme do roku 2021, který se bohužel stále nese v duchu pandemické situace a různých mimořádných opatření. S největší pravděpodobností se nás Covid-19 jen tak nepustí a nikdo nevíme, jak dlouho důsledky krize potrvají. Nicméně doufám, že se situace postupně vrátí do normálních kolejí. První plánovaná vlna očkování, která měla začít především ochranou našich seniorů se moc

nezdařila pro nedostatečný počet očkovacích vakcín. Snad se v průběhu roku očkování znovu rozjede naplno a bude proočkováno co nejvíce populace dle původního plánu.

V prvním pololetí tohoto roku by mělo ŘSD dokončit soutěž na firmu, která bude realizovat stavbu SV obvodu za 1,1 miliardy Kč. Do konce roku 2022 by měla být tato dlouho očekávaná stavba hotová.

Na konci měsíce března nás čeká „Sčítání lidu, domů a bytů v roce 2021“.

Rozhodným okamžikem, ke kterému sčítání proběhne, bude půlnoc z 26. na 27. března 2021. Poprvé v historii se bude sčítat primárně online prostřednictvím elektronického formuláře na webu nebo v mobilních aplikacích. Poté bude provedena druhá etapa sčítání – terénní došetření prostřednictvím sčítacích komisařů ve sčítacích obvodech, kteří osloví osobně dosud nesečtené osoby sčítacím formulářem v listinné podobě. Více informací naleznete uvnitř zpravodaje.

Po několika letech jsme se letos dočkali pořádné zimy a také sněhové nádlíky, která určitě nejvíce potěšila naše nejmenší obyvatele. Jakmile

to klimatické podmínky dovolí, zahájíme opravy komunikací po zimním období a jaro zahájíme první investiční akcí, kterou bude stavba „**Oprava chodníku v ulici Sezemická od křižovatky s ul. Věry Junkové po křižovatku s ul. Bezdíčkova (před BD čp. 1374–1375, čp. 1376–1377 a čp. 1397)**“.

Velkou investiční akcí v letošním roce bude též dlouho připravovaná stavba „**Regenerace panelového sídliště Dubina – etapa U – lokalita 6B (6B-K4, 6B-K5, 6B-O7, 6B-O8, 6B-S3)**“.

Jedná se o úpravy veřejného prostranství v ulici E. Košťála před a za čp. 1008–1011, před a za čp. 1005, před a za čp. 1006–1007 a za čp. 1000–1004. Projektová dokumentace řeší rekonstrukci komunikací – vozovky, chodníků a parkovišť, rekonstrukci veřejného osvětlení, sadové a terénní úpravy, kontejnerová stání a další související prvky.

Další naplánované regenerace si můžete prohlédnout na našich webových stránkách, kde jsou jednotlivé etapy popsány podle ulic a čísel popisných <https://www.pardubice.eu/urad/mestske-obvody/mestsky-obvod-pardubice-iii-dubina-drazka/radnice/investicni-akce/regenerace-paneloveho-sidliste-dubina/>.

V návrhu úprav regenerace panelového sídliště Dubina je umístěna situace s názvem „Problémový výkres“ z které lze zjistit rozdělení na jednotlivé etapy a jejich označení písmeny. Tento projekt vychází z projektové dokumentace pro vydání územního rozhodnutí. Jednotlivé úpravy lokalit byly v roce 2011 projednány se zástupci dotčených bytových domů a je na ně vydáno rozhodnutí o umístění stavby. Na jednotlivé etapy se následně zpracovává projektová dokumentace pro stavební povolení, která je opět projednávána se zástupci dotčených bytových domů a následně je podána žádost o stavební povolení.

» pokračování na str. 2

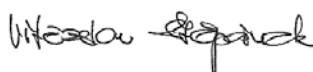
SLOVO STAROSTY

» pokračování ze str. 1

V jarních měsících budou na našem obvodu provedeny výsadby 42 ks stromů, 1 686 ks keřů a 355 ks trvalek v lokalitách:

Jana Zajíce 860 refýž mezi komunikací a parkovištěm – 645 ks keřů • Jana Zajíce čp. 862 = 5 ks Jehličnatých stromů a 8 ks keřů • Jana Zajíce čp. 864 = 6 ks Jehličnatých stromů a 5 ks keřů • Erno Košťála čp. 996–997 = 51 ks keřů a 50 ks trvalek • Na Drážce čp. 354–358 do refýže mezi chodníkem a místní komunikací živý plot z 278 ks keřů • Bezdíčkova čp. 1499–1501 do volného prostranství výsadba ovocného sádku – 2 ks stromů a 6 ks keřů • Bartoňova čp. 931 kolem bytového domu = 4 ks stromů, 300 ks keřů a 190 ks trvalek • Lidmily Malé čp. 821 kolem bytového domu = 393 ks keřů a 115 ks trvalek • Jana Zajíce čp. 634 v prostoru mezi komunikací a parkovištěm = 5 ks stromů. Na území Městského obvodu Pardubice III bude ještě provedena dosadba 20 ks samostatných stromů.

Závěrem bych nám všem chtěl popřát pevné zdraví, pozitivní mysl a pěkné jarní počasí.



Váš starosta
Vítězslav Štěpánek

KNIOVNA DUBINA – SLUŽBY, JAKO NA HOUPAČCE

Rok 2020 byl pro každého z nás zvláštní, jiný a dalo by se říci velmi náročný. Knihovna Dubina na tom nebyla jinak. I nás zasáhla vlna protiepidemických opatření, které se ve výsledku promítly v návštěvnosti knihovny i v jejím omezeném fungování.

Vzdělávací besedy jsme mohli uspořádat pouze pro mateřské školky a pro jednu třídu základních škol Městského obvodu Pardubice III. Naše oblíbené dílničky jsme přesunuli do virtuálního světa sociální sítě Facebook. Pro malé i dospělé čtenáře jsme připravili soutěžní křížovky, Literární kvíz pro děti, výtvarné soutěže či letní fotosoutěž. V rámci spolupráce se Svazem knihovníků a informačních pracovníků u nás proběhl i Březen měsíc čtenářů a Týden knihoven. Inovovali jsme webové stránky a nově byla zřízena i sociální síť Instagram, která knihovnu přiblíží mladším generacím. Informace o dění v knihovně aktualizujeme pravidelně na našich webových stránkách <https://www.knihovna-dubina.cz> a **Facebooku Knihovna Dubina**. Na **Instagramu Knihovna Dubina** následně najdete naše tipy ke čtení.

Ač byla knihovna v průběhu roku několikrát uzavřena, my jsme měli napilno. Provedli jsme revizi knih, včetně jejich oprav, rozšířili jsme prostory pro knihy a samozřejmě postupně rozšiřovali i náš knihovní fond. V roce 2020 jsme i díky Vám čtenářům, díky Vaším knižním darům, mohli doplnit starší knižní série a v naučné literatuře jsme objevili velmi zajímavé tituly.

A teď trochu čísel... Knihovna se rozrostla o 752 knih na celkový počet 18 710 knižních dokumentů. K 31. 12. 2020 byl celkový počet registrovaných čtenářů 928, z toho 321 čtenářů do 15 let. Vypůjčeno za celý rok bylo 35 754 knižních dokumentů.

Letošní rok 2021 jsme zahájili otevřením **bezkontaktního výdejního okénka**. Jak funguje? Čtenář si objedná v knihovně knihu či knihy a přijde si je vyzvednout v domluvený čas k nám do knihovny. V proskleném vestibulu knihovny připravíme čtenářům po předchozím telefonátu knihy, opustíme vestibul a čtenář si knihy převezme sám. Pokud má již knihy půjčené stejným způsobem jej může vrátit. **Pro imobilní seniory a seniorky můžeme nabídnout i donášku knih domů.** Stačí jen zavolat a domluvit se s námi, knihy roznášíme v úterý či ve čtvrtek každý týden.

Děkujeme za Vaši přízeň, moc si ji vážíme a již teď se těšíme na další setkání s Vámi.

Vaše knihovna

POPLATEK ZA KOMUNÁLNÍ ODPAD A POPLATEK ZE PSŮ V ROCE 2021

Sazba poplatku za TKO pro rok 2021 je stanovena na 650 Kč za osobu a kalendářní rok. Splatnost poplatku je s ohledem na mimořádné události posunuta do 30. 6. 2021.

Poplatek ze psů pro rok 2021 zůstává ve stejné výši jako v letech předešlých, tedy 1 200 Kč za rok a psa (jehož držitel má přihlášen pobyt či sídlo v panelovém či bytovém domě) či 200 Kč za rok a psa (jehož držitel má přihlášen pobyt či sídlo v rodinném domě, dále držitel starší 65 let nebo je poživitelem sirotčího, starobního, vdovského nebo vdoveckého důchodu a tento důchod je jeho jediným příjmem).

Splatnost poplatku ze psů při sjednané jednorázové úhradě je stejná jako za TKO posunuta do 30. 6. 2021. U sjednaných splátek je v případě dvou splátek za rok stanovena splatnost k 15. 3. a 15. 8. 2021, v případě čtyř splátek za rok je stanovena splatnost k 15. 3.; 15. 5.; 15. 8. a 15. 11. 2021.

Úřad městského obvodu občanům složenky k placení místních poplatků distribuoval do domovních schránek na začátku měsíce března 2021.

Místní poplatek za komunální odpad – splatnost poplatku, jak je výše uvedeno, je **prodloužena až do 30. 6. 2021**, proto **není nutná okamžitá** osobní návštěva úřadu za účelem úhrady těchto poplatků. Doporučujeme **nejlépe provést platbu bezhotovostně bankovním převodem na účet městského obvodu dle údajů uvedených na složence**. Pokud tuto bankovní službu z různých důvodů nevyužijete, vyčkejte s hotovostní platbou na pokladně úřadu na příznivější období (vzhledem k aktuálnímu množství onemocnění Covid-19).

Čhtěli bychom občany upozornit na to, že stejně jako v předchozích letech byly i letos zaslány složenky s částkou, která zahrnuje jak místní poplatek na rok 2021, tak i případné nedoplatky z předchozích let.

Pokud nebyly domovní schránky řádně označeny, mohlo se stát, že složenky nebylo možné řádně doručit. Neobdržení složanky ovšem poplatníka nezavazuje povinnosti místní poplatek hradit. Ke splnění poplatkové povinnosti není ani nutné čekat až na obdržení složanky.

V této souvislosti žádáme občany o překontrolování a dooznačení své schránky tak, aby na schránce byly uvedeny všechny osoby, které mají v konkrétní nemovitosti/bytě nahlášen trvalý pobyt, zejména pokud mají jiné příjmení. Tento problém vzniká např. v případech, kdy rodiče přihlašují své děti k trvalému pobytu k prarodičům apod.

Poplatky je možné uhradit v hotovosti nebo nově také platební kartou na pokladně Úřadu městského obvodu Pardubice III, Jana Zajíce 983 v provozních hodinách, a to v pondělí a středu od 8:00 do 17:00 hodin, v úterý a čtvrtek od 8:00 do 15:30 hodin a v pátek od 8:00 do 14:00 hodin. Pro rychlejší vyřízení je vhodné složanku přinést s sebou.

Další možností pro zaplacení je složenkou na poště, nebo bankovním převodem dle dispozic na složence. **Při placení převodem dbejte prosím zvýšenou pozornost na správné uvedení čísla účtu a variabilního symbolu pro správné přiřazení platby.**

V případě hromadné platby za více poplatníků využijte formulář pro hromadné platby, který je k dispozici u správkyně poplatku. Další informace o poplatcích je možné získat u správkyně poplatků:

Iveta Škodová

tel.: 466 799 135, mobil: 731 198 164 – poplatek za TKO

Petra Lemberková

tel.: 466 799 138, mobil: 602 172 160 – poplatek ze psů

SLOVO MÍSTOSTAROSTY



Pavel Kožíšek

Vážený spoluobčané,
přesně před rokem jsme v Česku zaznamenali vůbec prvního pacienta nakaženého COVID-19. Kdo z nás by tehdy tipoval, že koronavirus bude tak silným soupeřem, se kterým budeme bojovat doteď? Nikdo z nás tehdy netušil, jak obrovské výzvě čelíme. V důsledku vládních nařízení, díky kterým se nám daří alespoň částečně mít nákazu pod kontrolou, došlo k výraznému ekonomickému poklesu nejen u obyvatel, ale i v rozpočtech měst a obcí. Právě teď se naplno ukazuje, jak je důležité mít ve vedení zkušené a kompetentní lidi, kteří se nebojí výzvám postavit a vyřešit je.

Jsem rád, že se nám společně se starostou Vítězslavem Štěpánkem a zastupitelem Martinem Kolovratníkem daří nalézat vhodná řešení. Jednáme s vedením města Pardubice a bojujeme za to, aby v této složité době byly dostupné finanční prostředky pro obvody na opravy a rekonstrukce. Jsem optimistou a věřím, že se nám je podaří zajistit. Pokud ano, tak během druhé poloviny letošního roku konečně dokončíme třeba i opravu v ulici Růženy Vojtěchové (před vchody 601–606) a mnohé další projekty.

Spoustu občanů také zajímají aktuální informace ohledně křižovatky ulic Dašická a Na Drážce. Zde se plánovaná oprava a úprava křižovatky odložila z důvodu výstavby dálnice D35 a sní související zvýšené dopravy nákladních aut. Ještě bych se na chvíli zastavil v ulici Dašická, kde se snažím v rámci plánované rekonstrukce chodníku získat souhlas k této akci od vlastníků dotčených pozemků, na kterých se stávající chodník nachází. Rád bych opět využil této příležitosti a požádal majitele dotčených pozemků, kteří ještě nedali souhlas a já s nimi osobně nehovořil, aby na sebe prostřednictvím kanceláře starosty zanechali kontakt, na který je budu moci oslovit za účelem sjednání schůzky.

S Dašickou ulicí souvisí i má další zpráva. Ředitelství silnic a dálnic vyhlásilo soutěž na výstavbu severovýchodního obchvatu, kterou do června vyhodnotí a následně zahájí samotnou výstavbu. Pardubický kraj na tuto stavbu nepřímo naváže výstavbou přivaděče k dálnici D35 kolem Dašic, který by se měl začít stavět do dvou let. Pozitivním výsledkem pro náš obvod bude úplný zákaz kamionové dopravy v ulici Dašická. Konečně si tak ulevíme od nadměrné dopravy. Tichý asfalt pak bude pomyslnou „třešničkou na dortu“.

Závěrem víme od pana zastupitele Martina Kolovratníka, který je také místopředsedou Správní rady Správy železnic, že se nyní posuzuje návrh na zrušení přejezdu nahoře na Dašické ulici. Návrh má za cíl zvýšení bezpečnosti na železnici a snížení hluku v okolí trati. Já i starosta však máme obavu, zda by to místním obyvatelům kolem přejezdu negativně neovlivnilo život. Prosím, napište nám, rádi bychom znali Váš názor a mohli prosadit to správné řešení.

Kancelář starosty – paní Pavlína Kučerová, telefon: 466 799 131, e-mail: Pavlina.Kucerova@umo3.mmp.cz
*Přeji Vám příjemné prožití jarních dnů a hodně pevného zdraví,
Váš místostarosta, Pavel Kožíšek*

Kancelář starosty – paní Pavlína Kučerová, telefon: 466 799 131, e-mail: Pavlina.Kucerova@umo3.mmp.cz

*Přeji Vám příjemné prožití jarních dnů a hodně pevného zdraví,
Váš místostarosta, Pavel Kožíšek*

MÁTE NĚJAKÉ TRÁPENÍ? VÍME, KDO VÁM POMŮŽE

Rádi bychom Vám v tomto čísle představili poměrně novou terénní službu „Bethany - Dům pomoci“. Je to terénní služba, jejíž hlavním posláním je poskytnutí kvalitní psychologické služby, podpůrné péče, poradenství nebo duchovní doprovázení lidem, kteří již nejsou v produktivním věku, jejich rodinám, těm, kteří o někoho pečují, veteránům, lidem v aktivním služebném poměru a jejich rodinám nacházejících se v náročné životní situaci a kteří si současně nemohou tyto služby z finančních důvodů dovolit.

V roce 2020 se fungování organizace na chvíli omezilo s výskytem Covid, ale nakonec poskytli 530 hodin psychoterapie a podpůrné péče. Vzhledem k zájmu o tyto služby, množství potřebných lidí a nekončící těžké situaci, služba navýšila kapacity pro rok 2021. V tomto roce poskytuje služby ve větším rozsahu osobně i po telefonu na základě individuální dohody.

KOMU TEDY PŘESNĚ JE SLUŽBA URČENA?

1. Seniorům – opuštěným, v těžké životní situaci, obětí násilí, těm, kteří jsou ještě doma nebo jsou již v DPS nebo jiných pobytových službách.
2. Umírajícím.
3. Pečujícím – protože péče o blízkého je značně psychicky a fyzicky náročná.
4. Veteránům a aktivně sloužícím ve služebných sborech (IZS a AČR) a jejich rodinám.

Jakým způsobem je služba zajišťována?

- Služba zajišťuje terapeutické a poradenské služby zkušených terapeutů, psychologů a v případě zájmu zprostředkováváme duchovní doprovázení teology a křesťanskými duchovními.
- K našim klientům volí služba přístup zaměřený na člověka, respektuje jeho potřeby a je, řekněme, průvodcem v jeho životních situacích.
- Společně s klientem nachází cestu z nepříjemných životních situací, na které se člověk bude cítit spokojeně, najde odpovědi na své životní otázky nebo může nalézt svůj vnitřní klid.
- Tato terénní služba je **poskytována zdarma** v po-pá dle předchozí telefonické dohody.

Telefonní kontakt: +420 602 545 710

Věříme, že Vám tato služba pomůže překonat těžké období, které snad jak všichni doufáme, už brzy skončí. Přejeme všem hodně zdraví a hodně síly.

Mgr. Monika Kopecká



e-mail: kontakt@bethanydp.cz
www.bethanydp.cz

KULTURNÍ DĚNÍ V ROCE 2021

Bohužel i v letošním roce je konání kulturních akcí poznamenáno nepříznivou epidemiologickou situací.

V nejbližším vhodném termínu bychom pro vás rádi uspořádali koncert pana Josefa Sochora ke Dni matek, prázdninové opékání na Dubině a Na Drážce a o letních prázdninách Letní kino na Dubině.

O pořádání ostatních tradičních kulturních akcí našeho městského obvodu budeme informovat prostřednictvím webových stránek, FB nebo prostřednictvím informačních vývěsek obvodu.

Konání „Farmářských trhů na Dubině“ je prozatím pozastaveno. Jakmile se epidemiologická situace zlepší, tak trhy opět rozjedeme. Přejeme si a doufáme, že nejen kulturní život se vrátí co nejdříve do normálu. Budeme se moci opět scházet, oslavovat a užívat si s přáteli a rodinami kolem sebe.

INFORMACE Z ODBORU DOPRAVY A ŽIVOTNÍHO PROSTŘEDÍ

Jakmile to klimatické podmínky dovolí, zahájíme opravy komunikací po zimním období a jaro zahájíme první investiční akcí, kterou bude stavba „**Oprava chodníku v ulici Sezemická od křižovatky s ul. Věry Junkové po křižovatku s ul. Bezdíčkova (před BD čp. 1374–1375, čp. 1376–1377 a čp. 1397)**“. Projektovou dokumentaci na opravu chodníku máme zpracovanou již od roku 2017, ale protože stavba musela být koordinována se stavbou rekonstrukce kanalizace v ulici Sezemická, jejímž investorem byla společnost Vodovody a kanalizace Pardubice, a.s. a musel být splněn požadavek této společnosti, že v rámci stavby bude provedena výměna dotčených vodovodních a kanalizačních přípojek pro přilehlé nemovitosti. V loňském roce proběhla oprava kanalizace i oprava asfaltové komunikace – vozovky a nám již nic nebrání provést dlouho slibovanou opravu chodníku. Velkou investiční akcí v letošním roce bude též dlouho připravovaná stavba „**Regenerace panelového sídliště Dubina – etapa U – lokalita 6B (6B-K4, 6B-K5, 6B-O7, 6B-O8, 6B-S3)**“. Jedná se o úpravy veřejného prostranství v ulici E. Košťála před a za čp. 1008–1011, před a za čp. 1005, před a za čp. 1006–1007 a za čp. 1000–1004. Projektová dokumentace řeší rekonstrukci komunikací – vozovky, chodníků a parkovišť, rekonstrukci veřejného osvětlení, sadové a terénní úpravy, kontejnerová stání a další související prvky.

V souladu s plánem rozvoje městského obvodu pro období 2018–2022

a na základě podnětů občanů bylo zadáno zpracování projektové dokumentace na stavbu: „**Stavební úpravy v ulici Rumunská před čp. 359–365, Pardubice**“. Projektová dokumentace bude řešit parkování v ulici Rumunská před čp. 359–365, a to podélné, kolmé nebo šikmé v napojení od vozovky (tak aby vzniklo co nejvíce parkovacích míst), chodník bude posunut do zeleně za nově navržené parkovací plochy. Budou řešeny nástupní plochy pro integrovaný záchranný systém, rekonstrukce veřejného osvětlení. Včetně terénních a sadových úprav. V zimním období byly prováděny v rámci péče o dřeviny úkony vedoucí ke zvýšení stability stromů a jejich provozní bezpečnosti. Provádíme stabilizační řezy, redukční a bezpečnostní řezy. Dále se snažíme činit co nejvíce kroků, které by vedly ke zdárnému vývoji dřevin v budoucnu. Jedná se především o výchovné řezy.

Teplé počasí přispívá k rozmnožování hlodavců, kteří způsobují v travnatých plochách díry a v zámkové dlažbě propady, nejčastěji u kanalizačních šachet. Děkujeme za vaše upozornění na výskyt hlodavců. Vaše upozornění zdokumentujeme na místě a poté předáváme odboru životního prostředí Magistrátu města Pardubic k řešení.

*za odbor dopravy a životního prostředí
Ing. Lenka Vacinová*

REŽIMY POVOLOVÁNÍ KÁČENÍ DŘEVIN

Ke kácení dřevin rostoucích mimo les je nezbytné **správní rozhodnutí**, pokud nejde o zákonem specifikované případy, kdy se povolení nevyžaduje. Na území Městského obvodu Pardubice III toto povolení vydává Úřad městského obvodu Pardubice III jako dotčený orgán ochrany přírody. Povolení lze vydat pouze ze závažných důvodů po vyhodnocení funkčního a estetického významu dřevin. Nelze obecně vymezit, které důvody ke kácení jsou závažné a které nikoliv. Vždy se posuzuje každý případ zvlášť, stanovuje se ekologická hodnota, veřejný zájem a estetická hodnota. Lze však obecně určit, které důvody nelze považovat za závažné. Jedná se například o opad listí, opad plodů, alergenní působení dřevin atd. Vždy je třeba, aby vlastník stromu či jiný oprávněný uživatel pozemku zvážil, zda je nutné dřevinu kácet a nestačilo by věc vyřešit jiným způsobem (např. ořezem dřeviny).

Žádost o povolení kácení podává vlastník (potažmo všichni spoluvlastníci) dané pozemkové parcely. Žádost může podat i jiný oprávněný uživatel pozemku, pokud doloží právní akt, jež ho k užívání předmětné parcely opravňuje. V každém případě však musí dodat souhlas všech vlastníků pozemku s kácením. Výjimkou jsou řízení, ve kterých je důvodem ke kácení záměr, pro který je zvláštním právním předpisem stanoven účel vyvlastnění (např. stavba obchvatu silnice). Žádost musí obsahovat nezbytné náležitosti dle příslušné prováděcí vyhlášky (např. zakres dřevin do situačního výkresu, obvod kmenů ve výšce 130 cm nad zemí, důvody ke kácení, číslo a katastrální území pozemku, na němž dřeviny rostou).

Formulář žádosti včetně vymezení nezbytných náležitostí najdete na našem webu

<http://www.pardubice.eu/urad/mestske-obvody/mestsky-obvod-pardubice-iii-dubina-drazka/radnice/formulare/>.

Pokud žádost nebude splňovat uvedené parametry, řízení bude usnesením přerušeno a žadatel bude vyzván k odstranění vad podané žádosti. Pokud tak neučiní, řízení bude usnesením zastaveno.

Účastníky tohoto správního řízení bývají ekologické spolky, tedy občanská sdružení, jejichž hlavním posláním je ochrana přírody a krajiny, a to za podmínek stanovených v ustanoveních zákona o ochraně přírody a krajiny.

Zvláštní režim nastává při povolování staveb, jež jsou řešeny v režimu územního řízení, popř. spojeného územního řízení a stavebního řízení a dalších druhů řízení uvedených v zákoně o ochraně přírody a krajiny. V těchto případech je nezbytné **závažné stanovisko orgánu ochrany přírody**. Povolení kácení dřevin, včetně uložení přiměřené náhradní výsadby, je-li v závazném stanovisku orgánu ochrany přírody stanovena, vydává stavební úřad a je součástí výrokové části rozhodnutí v daném řízení vedeném dle stavebního zákona. I v těchto případech ovšem není věc povolována bez dalšího zjišťování. Většinou je provedeno ohledání dřevin na místě včetně provedení úředního záznamu. Je požadována projektová dokumentace stavby, která je pečlivě posouzena, především s ohledem na průkaznost kolize dřevin se stavbou. O zamýšleném zásahu jsou i v těchto případech informováni ekologické spolky, které ovšem nejsou účastníkem správního řízení, neboť v těchto případech před orgánem ochrany přírody žádné správní řízení neprobíhá.

V zákonem stanovených důvodech může proběhnout kácení na základě tzv. **oznámení**, a to i u dřevin, jejichž obvod kmene je větší než 80 cm. Oznamujeme kácení dřevin **15 dnů před jeho provedením**, například z důvodu pěstebních, zdravotních (epidemiologická onemocnění dřevin) atd. Dalším režimem je kácení z důvodu zřejmého a bezprostředního ohrožení. Jedná se o případy rizika vzniku škody značného rozsahu či újmy na zdraví osob. Jedná se o kácení v krajní mezi. V těchto případech je oznámení podáváno u Magistrátu města Pardubic, odboru životního prostředí, který je k tomuto příslušný, a to **15 dnů po provedeném kácení**.

Odbor dopravy a životního prostředí

PŘISTAVOVÁNÍ VELKOOBJEMOVÝCH KONTEJNERŮ NA ÚZEMÍ MĚSTSKÉHO OBVODU PARDUBICE III

Stejně jako v předchozích letech bude i v roce 2021 probíhat pravidelné přistavování velkoobjemových kontejnerů dle níže uvedeného rozpisu a na stanovištích zakreslených v mapě.

Kontejnery jsou určeny pouze pro tzv. objemný odpad – tedy nábytek, matrace, linolea, odpad z běžného vyklizení domácností.

Do kontejnerů nepatří:

- ♻️ zeleň, větve
- ♻️ stavební suť, střešní tašky, keramika, ...
- ♻️ pneumatiky
- ♻️ nebezpečné odpady (barvy, laky, eternit, atd.)
- ♻️ elektronika (televizory, lednice, výpočetní technika...)
- ♻️ odpad, který je možno uložit do běžných separačních kontejnerů (plasty, sklo, papír)

Stanoviště	Den	Přistavení v týdnech
Na Drážce – parkoviště <i>parkoviště na křižovatce ulic Na Drážce a Věry Junkové</i>	Pondělí	12; 15; 18; 21; 24; 27; 30; 33; 36; 39; 42; 45; 48; 51
Dubina – u lesa <i>u kontejnerového stanoviště před lesem – na křižovatce ulic K Lesu a V Zahrádkách</i>	Úterý	11; 13; 15; 17; 19; 21; 23; 25; 27; 29; 31; 33; 35; 37; 39; 41; 43; 45; 47; 49; 51
Dubina – Erno Košťála <i>ul. E. Košťála na chodníku u vyvýšeného prahu z boku čp. 973</i>	Úterý	14; 17; 20; 23; 26; 29; 32; 35; 38; 41; 44; 47; 50
Luční – hřiště <i>ulice Luční – u zahradnictví</i>	Středa	11; 13; 15; 17; 19; 21; 23; 25; 27; 29; 31; 33; 35; 37; 39; 41; 43; 45; 47; 49; 51
Luční – stadion <i>ulice Luční - před stadionem</i>	Pondělí	12; 14; 16; 18; 20; 22; 24; 26; 28; 30; 32; 34; 36; 38; 40; 42; 44; 46; 48; 50
Skrbkova – Lesní <i>u kontejnerového stanoviště před lesem – na křižovatce ulic Skrbkova a Lesní</i>	Úterý	10; 12; 14; 16; 18; 20; 22; 24; 26; 28; 30; 32; 34; 36; 38; 40; 42; 44; 46; 48; 50
Jana Zajíce – centrum <i>ulice Jana Zajíce z boku čp. 946 na ostrůvku u parkoviště</i>	Čtvrtek	15; 20; 25; 36; 47
Raabova x Spojilská – parkoviště <i>u kontejnerového stanoviště na parkovišti – na křižovatce ulic Raabova a Spojilská</i>	Čtvrtek	14; 26; 38; 47
L. Matury 856 <i>ulice Ludka Matury za čp. 856 vedle kontejnerového přístřešku na trávníku – směrem ke křižovatce</i>	Středa	18; 23; 33; 41
Na Drážce u čp. 1564 <i>Na Drážce u čp. 1564 – vlevo u kontejnerového stanoviště směrem ke světelné křižovatce</i>	Čtvrtek	15; 25; 37; 51
L. Malé x Bartoňova <i>ulice Bartoňova – za točnou MHD autobusu č. 8 na zpevněné ploše u kontejneru na posyp (proti čp. 881)</i>	Středa	10; 15; 20; 25; 30; 35; 40; 45; 50

Stanoviště Dubina – u Lesa – u podtržených termínů bude kontejner přivezen na stanoviště v době nejpozději do 10 hodin, u nepodtržených nejdříve ve 13 hodin.

POVINNOST OŘEZÁNÍ DŘEVIN ZASAHOJÍCÍCH DO NADZEMNÍHO ELEKTRICKÉHO VEDENÍ

Tímto bychom chtěli upozornit občany, kteří jsou vlastníky či uživateli pozemkových parcel na nutnost dodržování povinností vyplývajících z energetického zákona, které spočívají v odstranění nebo ořezu dřevin, které ohrožují bezpečný a spolehlivý provoz elektrického zařízení.

Konkrétní požadavky na vzdálenost dřevin od nadzemního vedení naleznete pro konkrétní případy v energetickém zákoně, kde jsou uvedeny minimální vzdálenosti porostu od vedení, které je nutné dodržet.

Pokud stav dřevin nebude odpovídat výše uvedeným podmínkám, mohou být vlastníci či uživatelé pozemkových parcel osloveni provozovatelem elektrického vedení. Vlastník či uživatel nemovitosti, který neprovede ořez a odklizení dřevin, je povinen výkon činnosti v ochranném pásmu provozovateli distribuční soustavy umožnit. Ořez dřevin či jejich odstranění musí být i v těchto případech proveden v souladu se zákonem o ochraně přírody a krajiny.

Rádi bychom znali Váš názor na **OMEZENÍ HLUKU V NEDELI A VE DNECH PRACOVNÍHO KLIDU** na území našeho obvodu MO Pardubice III. Proto jsme se rozhodli na našem webu zveřejnit anketu, která nám bude nápomocná ke zjištění vašich preferencí. **Anketu najdete na našich webových stránkách:** <https://www.pardubice.eu/urad/mestske-obvody/mestsky-obvod-pardubice-iii-dubina-drazka/ostatni/ankety/>

VÝZVA K OŘEZU DŘEVIN ZASAHOJÍCÍCH DO PRŮJEZDNÍHO ČI PRŮCHOZÍHO PROFILU POZEMNÍCH KOMUNIKACÍ

Žádáme vlastníky či uživatele pozemků, na nichž jsou vzrostlé stromy a keře, které zasahují do průchozího nebo průjezdního profilu pozemních komunikací, aby provedli nezbytné zásahy. Přesahy dřevin představují zdroj ohrožení těchto pozemních komunikací a mohou být zdrojem újmy na zdraví osob, které tyto zpevněné plochy užívají. Přesahy mohou dále způsobit poškození techniky provádějící například zimní údržbu. V krajním případě může dojít k ohrožení zásahu integrovaného záchranného systému.

Vlastníci či uživatelé pozemků by měli zajistit redukci dřevin, které brání výhledu do křižovatky, výhledu na přechody pro chodce, či zakrývají dopravní značení.

Tato výzva se týká dřevin umístěných u místních i veřejně přístupných účelových komunikací, tedy i mimo hlavní sídelní části našeho obvodu (například vzrostlých u chatových oblastí). Ořez dřevin či jejich odstranění musí být i v těchto případech proveden v souladu se zákonem o ochraně přírody a krajiny a v souladu se sadovnickými zásadami tak, aby nedošlo k jejich poškození.



DOPAD KORONAVIROVÉ PANDEMIE NA SMLUVNÍ VZTAHY



Petr Tomášek

Koronavirová pandemie zasáhla mnoho oblastí společenského života. Stát v návaznosti na ohrožení zdraví svých obyvatel přijal řadu opatření, jimiž mnohé činnosti zakázal a jiné podstatně omezil. Na konkrétní dopady pandemie na smluvní vztahy jsme se proto zeptali Petra Tomáška, zastupitele Městského obvodu Pardubice III a současně též odborného asistenta na Právnické fakultě Univerzity Karlovy.

» Jsou smlouvy, které byly dotčeny opatřeními státu, i nadále platné?

V první řadě je potřeba si položit otázku, zda je plnění, k němuž se smluvní strany zavázaly, i při existenci veřejnoprávního opatření nadále možné. Občanský zákoník a související judikatura tvořená množstvím soudních rozhodnutí znají tzv. následnou nemožnost plnění, která se dělí na faktickou a právní. Faktická nemožnost plnění znamená, že povinnost není dost dobře možné vůbec fyzicky splnit. U právní nemožnosti je sice možné smluvní povinnosti hypoteticky dostat, ale právní normy takové splnění zakazují. V souvislosti s pandemií přitom přichází v úvahu právě nemožnost plnění právní.

» Pokud se má tedy splnit určitá povinnost, ale stát toto plnění zakáže, pak smluvní strana plnit nemusí?

Ano. Uzavřená smlouva sice zůstává technicky vzato stále platná, ale zákon dodává, že práva a povinnosti, které z této smlouvy vyplývají, zaniknou, tudíž strana nemusí svým povinnostem dostát. To by ovšem dotčenou stranu nemělo vést k rezignaci na jakoukoli komunikaci s jejím smluvním partnerem.

» Jak to?

Zákon také dodává, že strana, jejíž plnění se stalo nemožným, je povinna bez zbytečného odkladu poté, co se o tom dozvěděla nebo dozvěděti musela, tuto skutečnost oznámit druhé straně. V opačném případě odpovídá druhá strana za škodu, která by jí byla způsobena tím, že nebyla o nemožnosti plnění včas informována.

» To je dost přísné...

V kontextu pandemie ano. Přijatá veřejnoprávní opatření totiž musí být všem osobám známa, a tak si můžeme klást otázku, jaký smysl to v této chvíli má. I tak lze nicméně doporučit, aby i přes veřejnou známost přijatých opatření povinná strana skutečně druhé straně oznámila, že nebude možné smlouvu splnit. Minimálně tím předejde zbytečným spekulacím.

» Velmi časté jsou v praxi nájemní smlouvy. Může se i u nich stát, že bude jejich plnění fakticky nebo právně nemožné?

Myslím si, že to nebude příliš časté. Uvedu konkrétní příklad. Vlastník nemovitosti např. pronajme jiné osobě nebytový prostor a tato osoba v něm chce provozovat restauraci. Stát sice následně zakáže, aby byli v restauraci přítomni zákazníci, to však ale neznamená, že by nájemce nemohl pronajaté prostory nijak fyzicky využít, ani že by je nemohl využít jiným právně dovoleným způsobem. Může v nich třeba vařit a jídlo pak rozvážet nebo prodávat přes výdejní okénko.

» Jenže takovému nájemci, který chce provozovat restauraci, nebudou pronajaté prostory zdaleka tolik platné, jako kdyby k žádnému zájmu ze strany státu nedošlo. To opravdu nemá jinou možnost, jak se bránit? Stát přišel s řadou kompenzačních opatření, která alespoň částečně nahrazují ztráty, které podnikatelé mají. Byť je samozřejmě otázkou, do jaké míry je ta pomoc účinná a jak dlouho to lze ekonomicky vydržet. Přeci jen řada podnikatelů se i přes nejruznější kompenzace nachází na hraně

bankrotu či už přímo v něm. Vůbec jim takovou situaci nezavidím, protože jejich postavení je velmi složité.

» Takže pokud se přínos uzavřené smlouvy stane pro některou ze stran zcela nesmyslný, stejně ji musí dodržet?

Jedna možnost tu je. Občanský zákoník rozeznává případy, kdy se po uzavření smlouvy změní okolnosti do takové míry, že v právech a povinnostech stran vznikne zvlášť hrubý nepoměr tím, že se jedné straně neúměrně zvýšily náklady na plnění smlouvy, a nebo se jí neúměrně snížila hodnota, kterou pro ni přijetí smluvního plnění má. V takovém případě se může dotčená strana domáhat obnovení jednání o smlouvě a v případě neochoty druhé strany i po soudu požadovat, aby svým rozhodnutím smlouvu pozměnil tak, že mezi smluvními stranami obnoví rovnováhu jejich práv a povinností.

» To zní zajímavě. Jak ovšem hádám, nebude to v praxi tak jednoduché, vidíte?

Přesně tak. První obtíž spočívá v tom dosti obecném sousloví „zvlášť hrubý nepoměr“. Odborná veřejnost se pře, co přesně pod ním rozumět. Obecně panuje shoda, že zvlášť hrubý nepoměr musí spočívat přinejmenším v tom, že se náklady na plnění smlouvy zvýší alespoň o 50 %, anebo že se o stejnou míru zmenší hodnota, kterou smluvní plnění pro dotčenou stranu má. Objevují se ovšem i názory, že je to málo a že by mělo jít třeba o 70 nebo 80 %.

» A druhá potíž?

Druhá potíž spočívá v tom, že občanský zákoník bez ohledu na uvedený postup výslovně stanoví, že uplatnění práva na obnovení jednání o smlouvě neopravňuje dotčenou stranu odložit její plnění. Jinými slovy dotčená strana sice může vyzvat druhou stranu k obnovení jednání o smlouvě, přesto ale musí podle smlouvy plnit, a to přinejmenším do doby, než soud rozhodne jinak. To ji samozřejmě uvádí v zásadní nejistotu, neboť dopředu neví, jak jednání o smlouvě dopadnou, ani zda jí alespoň následně vyhoví soud.

» Existuje tedy něco, co lze smluvním stranám v současné době doporučit?

Ta rada bude stejná jako v době, kdy žádná pandemie nebyla. Je potřeba nepodepisovat smlouvy bezhlavě a pečlivě si v nich stanovit pravidla pro veškeré okolnosti, které smluvní strany mohou, byť jen hypoteticky předvídat. Mnohému se totiž dá předejít a vyhnout se tak právní nejistotě a soudním tahanicím. Ve vztahu k pandemii by tak smluvní strany měly dbát především na to, aby jasně vymezily účel, za jakým se smlouva uzavírá, i postup pro případ, že tohoto účelu nebude možné dosáhnout. Stejně tak není v kontextu pandemie vhodné, aby strany ve smlouvě výslovně přebíraly tzv. nebezpečí změny okolností – to totiž znamená, že se pak nemohou úspěšně domoci ani té ochrany, kterou jsme zmiňovali v souvislosti s obnovením jednání o smlouvě a možným rozhodnutím soudu.

JUDr. Petr Tomášek, Ph.D.

Blahopřejeme

všem občanům, kteří oslavili a oslaví svá životní jubilea.

Všem, kteří oslavili a oslaví osmdesát let a další kulatá jubilea, budou zástupci Městského obvodu Pardubice III gratulovat osobně, a to jakmile pominou mimořádné události a bude bezpečné oslavence navštívit.

Blahopřejeme všem jménem pana starosty i celého městského obvodu.

SČÍTÁNÍ LIDU, DOMŮ A BYTŮ V ROCE 2021

Sčítání lidu, domů a bytů se v České republice uskuteční na jaře 2021. Rozhodným okamžikem, ke kterému sčítání proběhne, bude půlnoc z 26. na 27. března 2021. Poprvé v historii se bude sčítat primárně online prostřednictvím elektronického formuláře na webu nebo v mobilních aplikacích.

Poté bude provedena druhá etapa sčítání – terénní došetření prostřednictvím sčítacích komisařů ve sčítacích obvodech, kteří osloví osobně dosud nesečtené osoby sčítacím formulářem v listinné podobě.



Sčítání lidu, domů a bytů v roce 2021 je zákonnou povinností, které podléhají:

- každá fyzická osoba, která má v rozhodný okamžik na území České republiky trvalý pobyt nebo přechodný pobyt nad 90 dnů, nebo které byl na území České republiky udělen azyl, doplňková ochrana nebo dočasná ochrana,
- každá další fyzická osoba, která je na území České republiky v rozhodný okamžik přítomna,
- každý dům (i neobydlený) a každý byt (i neobydlený).

Povinnost sečíst se se nevztahuje pouze na cizince, kteří jsou v České republice na dobu kratší než 90 dnů (například turisté), a na cizince požívající diplomatické výsady a imunity. Sčítání osob se provede poskytnutím údajů jejich zápisem do sčítacího formuláře povinnou osobou. Tou je každá plně svéprávná fyzická osoba podléhající sčítání. Za fyzickou osobu, která není plně svéprávná, poskytne údaje její zákonný zástupce nebo opatrovník, případně jiná osoba oprávněná za ni jednat podle občanského zákoníku.

Sčítání lidu, domů a bytů se provádí vyplněním sčítacího formuláře pro domácnost. Údaje o domu a bytu poskytne jeho uživatel, v případě neobydleného bytu vlastník domu nebo správce.

Český statistický úřad maximálně využije databáze státní správy a sníží počet zjišťovaných údajů o polovinu. Vypuštěny mají být otázky na rodinný stav, občanství, postavení v zaměstnání, vybavení bytu teplou vodou a koupelnou. Úplně má zmizet i domovní list, čímž z předchozích 47 otázek jich má být ve sčítání 2021 jenom

23. Poklesne tak administrativní zátěž obyvatel i finanční náklady na provedení sčítání.

První výsledky sčítání budou zveřejněny na přelomu let 2021 a 2022. Další výstupy budou publikovány podle průběhu zpracování. Vše bude zdarma k dispozici v rámci nové webové prezentace, která umožní sestavovat tabulky, grafy i mapy podle vlastních zadání.

HISTORIE SČÍTÁNÍ LIDU

Sčítání lidu patří k nejstarším statistickým akcím vůbec. Na našem území se soupisy obyvatel tvořily už ve středověku, kdy sloužily panovníkům k vojenským a daňovým účelům. Zpočátku zahrnovaly pouze část populace. Za vůbec nejstarší dochovaný soupis na českém území je považován soupis majetku litoměřického kostela z roku 1058, který je součástí zakládací listiny knížete Spytihněva II. Za významný mezník pak lze označit rok 1753, kdy byl vydán patent císařovny Marie Terezie o každoročním sčítání lidu. Novou kapitolu v historii sčítání obyvatelstva v habsburské monarchii zahájilo sčítání provedené v roce 1754. Poprvé se konalo současně a jednotně na celém území soustátí.

Rozsah informací i kvalita dat se začala významně zvyšovat od roku 1869, kdy se uskutečnilo první moderní sčítání lidu na našem území. Jediné sčítání, které se v novodobé historii Československa nekonalo, bylo v roce 1940 kvůli 2. světové válce.



ZÁKLADNÍ TERMÍNY SČÍTÁNÍ LIDU 2021

9. února 2021

Oznámení Českého statistického úřadu o konání sčítání lidu, domů a bytů v roce 2021 v České republice.

Proběhne informační kampaň a to na webových stránkách ČSÚ, na sociálních sítích (Instagram, facebook). ČSÚ vytvořil televizní reklamu. Každému občanovi také přijde do schránky papír s potřebnými informacemi.

26. – 27. března 2021

Půlnoc z 26. na 27. března je tzv. rozhodným okamžikem sčítání. Informace do sčítacích formulářů se vyplňují podle skutečnosti platné v tento rozhodný okamžik.

Příklad: Pokud se miminko narodilo dvě hodiny



po půlnoci, tak ještě nebylo v rozhodný okamžik na světě a do sčítání se nepočítá. Pokud se ale narodilo hodinu před půlnocí, tak bylo v rozhodný okamžik mezi námi a je třeba tuto radostnou novinu do sčítání uvést.

27. března – 9. dubna 2021

V tomto období proběhne prioritní forma sčítání prostřednictvím on-line formulářů viz.: www.scitani.cz

Dalším způsobem bude vyplnění formuláře z mobilní aplikace.

17. dubna – 11. května 2021

Kdo nevyužije on-line sčítací formulář má zákonnou povinnost vyplnit a odevzdat listinný formulář. Jeho distribuci zajistí sčítací komisaři v termínu do 26. 4. 2021. Odevzdání vyplněného papírového formuláře se pak provede buď přímo sčítacímu komisaři, předáním na jakémkoliv kontaktním místě (vzniknou na všech poštách) nebo vhozením do poštovní schránky v obálce adresované na „P.O. Box sčítání“ a to nejpozději do 11. 5. 2021.

12. května – 31. prosince 2021

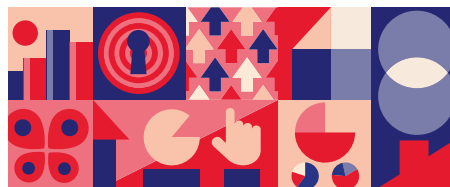
Zpracování výsledků Sčítání lidu, domů a bytů v České republice Českým statistickým úřadem.

Je zřízena informační linka 840 30 40 50.

Dále bude k dispozici pro informace o sčítání lidu číslo Českého statistického úřadu 274 056 789, které je v provozu v úředních dnech. Stále bude také fungovat informační e-mail dotazy@scitani.cz.

Více informací najdete na webové stránce www.scitani.cz.

*Ing. Irena Štěpánková
tajemník úřadu*





Přijmeme zaměstnance na pozici:

Dětská nebo všeobecná sestra

Požadujeme: ukončené studium SZŠ, VOŠZ, VŠ, trestní bezúhonnost, citlivý přístup, empatii, samostatnost rozhodování, schopnost práce v týmu, průkaz sk. B - aktivní řidič

Výhodou: praxe u dětí nebo v lůžkovém zdravotnickém zařízení akutní nebo následné péče

Náplň práce: **Péče o děti od 0 do 12 let s vysokou mírou podpory umístěné na zdravotnickém oddělení na dlouhodobých nebo odlehčovacích pobytech.**

Jde o děti se specifickými potřebami vyžadující intenzivní ošetrovatelskou péči. Zaměstnanci oddělení se také podílí na edukačních a zácvikových pobytech dětí s doprovázející osobou.

Nabízíme: práci na HPP v nepřetržitém režimu, příspěvek na stravování, dovolená 5 týdnů, volné dny a další benefity z FKSP, možnost dalšího vzdělávání, plat od 26.730 Kč do 39.410 Kč podle dosažené praxe + příplatky až 5.000 Kč

Pracoviště: Středisko Veská, Veská 21, Sezemice u Pardubic
Nástup: Ihned nebo dohodou

Životopisy zasílejte na e-mail: personal@dcveska.cz



KNIHOVNA – BŘEZEN – MĚSÍC ČTENÁŘŮ 2021

AMNESTIE POPLATKŮ za upomínky

Čtenáři mohou bez jakýchkoliv sankcí vrátit knihy a časopisy, jejichž výpůjční doba již dávno uplynula. Prominutí sankčních poplatků za opožděně vrácené knihy platí po celý měsíc březen 2021.

NEJAKTIVNĚJŠÍ ČTENÁŘ

Každoročně jsou oceňováni naši neaktivnější čtenáři. V měsíci březnu bude oceněn neaktivnější čtenář/čtenářka, který/ktará si svou aktivitou za uplynulý rok vyslouží pěknou cenu.

BESEDY PRO MATEŘSKÉ ŠKOLY

Co se děje v knihovně, když je zavřeno? Dopolední pondělní a úterní čas patří dětem. V březnu Knihovna MO Pardubice III připravila pro děti z MŠ. Besedy budou organizovány dle epidemické situace ve státě.

VÝTVARNÁ SOUTĚŽ PRO DĚTI

Pro děti z MO Pardubice III je připravena výtvarná soutěž. Děti budou moci namalovat krásnou květinu. Vylosování budou odměněny knihou.

CELÝ MĚSÍC BŘEZEN 2021

Pro holky a kluky jsme připravili alternativní kreativní dílničky, ve kterých budeme vítat jaro krásnou květinou i vytvářet roztomilé velikonoční dekorace. Vše najdete na našem webu a Facebooku.

JUNIOR KVÍZ pro děti

Pro školáky Městského obvodu Pardubice III jsou připraveny vědomostní kvízy, které přinášejí zábavu i poučení. Vyplněné kvízy odevzdejte u výpůjčního pultu nejpozději do konce března.

DŮM DĚTÍ A MLÁDEŽE BETA – MÍSTO PRO VOLNÝ ČAS

Tanec, výtvarné techniky, hra na hudební nástroje, kurzy šití, hasičský kroužek a spousta dalších. Velký výběr zájmových útvarů nabízí již více než 30 let Dům dětí a mládeže BETA Pardubice. Před dvěma lety rozšířil svou činnost i na sídliště Dubina, kde působí v bývalém Kulturním centru.

Už podle názvu DDM BETA jako centrum volného času navštěvují zejména děti od batolat s rodiči po středoškoláky, rozvíjejí tu své nadání, nacházejí kamarády, objevují nové techniky tvoření, získávají dovednosti.

Pravidelně zde potkáte také seniory na dopoledních výtvarných dílnách, dospělé na zdravotním cvičení. Víkendové dny zpestří cyklus hraných pohádek. Naši lektoři se svými vzdělávacími programy navštěvují mateřské a základní školy. Prázdninové pobytové a příměstské tábory jsou standardní součástí nabídky DDM.

Současný stav, kdy jsou všechna střediska volného času pro osobní přítomnost účastníků kroužků uzavřena, netěší jistě nikoho. Čas, který nemůžeme trávit aktivním naplňováním zájmových útvarů, věnujeme vylepšování prostor DDM, přípravě nových činností, úpravám webu a dalších informačních materiálů.

V DDM BETA vás čeká příjemné a bezpečné prostředí, zkušené lektoři, zajímavá náplň volného času. Podívejte se na www.ddmstolbova.com.

Těšíme se na Vás!

Stavební bytové družstvo Družba Pardubice

nabízí všem společenstvím vlastníků možnost správy bytového domu a také

VÝKON FUNKCE STATUTÁRNÍHO ORGÁNU, tedy předsedy společenství.

Jedná se o taková společenství, kde se při vzniku SVJ nebo po skončení funkčního období výboru nenajde nikdo, kdo by byl ochoten vykonávat funkci člena výboru, případně členové výboru odstoupí v průběhu funkčního období a do výboru není nikdo zvolen.

Pokud ve vašem SVJ taková situace nastane, neváhejte kontaktovat pracovníky družstva

Ing. Milan Žák

tel.: 724 227 848, e-mail: milan.zak@sbdpce.cz;

Dana Koláčková

tel.: 724 083 489, e-mail: dana.kolackova@sbdpce.cz.

Pověřený pracovník družstva s Vámi dohodne termín schůzky, na které podá členům SVJ informace týkající se statutárního orgánu a volby SBD Družba Pardubice předsedou společenství.