

Plán udržitelné městské mobility statutárního města Pardubice

KOMUNIKAČNÍ STRATEGIE

Plán udržitelné městské mobility statutárního města Pardubice
Komunikační strategie
2019

OBJEDNATEL:

Statutární město Pardubice

Zastoupeno: Ing. Martinem Charvátlem, primátorem města

Pernštýnské náměstí 1, 530 21 Pardubice

ZHOTOVITEL:

UDIMO, spol. s r.o.

Zastoupena: Ing. Petrem Macejkou, Ph.D., jednatelem společnosti

Zodpovědný projektant: Ing. Pavel Roháč, jednatel společnosti

Sokolská třída 8, 702 00 Ostrava

OBSAH

1. Úvod	4
1.1 Cíle plánu mobility	4
1.2 Zaměření a cíle komunikační strategie	4
1.3 Harmonogram	5
2. Organizační struktura.....	6
2.1 Projektový tým	6
2.2 Pracovní skupina.....	7
2.3 Řídící skupina	7
2.4 Identifikace cílových skupin.....	8
2.4.1 Široká veřejnost	8
2.4.2 Odborná veřejnost.....	8
3. Systém komunikace	10
3.1 Systém vnitřní komunikace	10
3.2 Systém vnější komunikace.....	10
4. Komunikační nástroje, propagace	11
4.1 Komunikační a propagační plán	12
5. Systém participace.....	14
5.1 Veřejná projednání, workshopy, panelové diskuze.....	14
5.2 Participační plán	15
5.3 Vypořádání námětů a připomínek.....	16
5.4 Harmonogram Plánu mobility	16
6. Management rizik.....	18
7. Vizuální styl projektu	19
7.1 Dokumenty	19
7.1.1 Definované styly písma.....	19
7.2 Logo projektu, bannery	20
8. Evaluae navržených opatření	21

1. ÚVOD

Rozvoj účinných dopravních systémů v městských oblastech se při dopravním přetížení a rozrůstání měst stává stále komplexnějším úkolem. Veřejné orgány hrají zásadní úlohu v plánování, financování a stanovování regulačního rámce. EU může podněcovat orgány na místní, regionální a celostátní úrovni k přijetí dlouhodobých integrovaných politik, které jsou v komplexním prostředí nezbytné.

Plán udržitelné městské mobility je pro Statutární město Pardubice střednědobým strategickým dokumentem, jehož cílem je vytvořit podmínky pro uspokojení potřeb mobility lidí a podniků ve městech, jejich okolí a přispět ke zlepšení kvality života. Vychází z existujících postupů plánování, regulačních rámců a patřičnou pozornost věnuje integraci, participaci, zásadám evaluace a rovných příležitostí.

Politiky a opatření definované v Plánu udržitelné městské mobility pokrývají všechny způsoby a formy dopravy v celém vymezeném území, včetně dopravy veřejné a soukromé, osobní a nákladní, motorizované i nemotorizované a dále, včetně pohybu a parkování. Odpovědnost za politiku městské mobility spočívá především na místních, regionálních a celostátních orgánech. Rozhodnutí přijímaná na místní úrovni se však nepřijímají izolovaně, nýbrž v rámci politik a právních předpisů na úrovni celostátní, regionální a na úrovni EU. Městské dopravní systémy jsou nedílnými prvky evropského dopravního systému a jako takové nedílnou součástí společné dopravní politiky EU, která přispívá k rozvoji evropského hospodářství. Základní motivací dopravní politiky EU je bezpečná, trvale udržitelná a propojená doprava. Kromě toho nemohou ostatní politiky EU (politika soudržnosti, politika životního prostředí, zdravotní politika atd.) dosáhnout svých cílů, aniž by zohlednily městská specifika, včetně městské mobility.

1.1 CÍLE PLÁNU MOBILITY

V současnosti jsou města vystavena mnoha výzvám a hledají nová efektivní dopravní řešení, která ulehčí stávající infrastrukturu, zkvalitní veřejný prostor a podpoří udržitelné druhy dopravy. Plán udržitelné městské mobility se snaží najít odpověď na to, jak skloubit zájmy obyvatel řešeného území s bezpečností, parkováním, řešením nákladní dopravy, tvorby veřejného prostoru s preferencí veřejné dopravy, chůze a jízdy na kole. Plán udržitelné městské mobility chce zjednodušeně nabídnout možnost bezpečného, pohodlného a efektivního pohybu lidí i věcí – mobility.

Vypracování a provedení Plánu udržitelné městské mobility statutárního města Pardubice (dále Plán mobility nebo SUMP) je založeno na integrovaném přístupu (horizontálním i vertikálním) s velkým podílem spolupráce, koordinace a konzultací. Plán mobility bude zpracován v souladu s metodikou Metodika pro přípravu plánů udržitelné mobility měst České republiky (2015).

CÍLE PLÁNU MOBILITY

Důvodem ke zpracování Plánu mobility jsou mimo jiné následující základní cíle, ke kterým musí dokument přispívat:

- jasná vize a definované strategické a specifické cíle směřující k udržitelné dopravě
- zlepšení mobility a dostupnosti města ve vztahu k okolním obcím a spádovému území
- atraktivnější a příjemnější prostředí města
- zvýšení dostupnosti města vč. okrajových částí
- zvýšení bezpečnosti dopravy
- zvýšení efektivity přepravy osob a zboží
- ekonomický a společenský rozvoj města
- zvýšení kvality života obyvatel
- zlepšení image města

1.2 ZAMĚŘENÍ A CÍLE KOMUNIKAČNÍ STRATEGIE

Při vytváření marketingové komunikační strategie projektu je nutné si uvědomit, že marketing představuje ucelený systém řízení vztahů se „zákazníky“, kterými jsou na úrovni města jeho obyvatelé (včetně potenciálních), návštěvníci, podnikatelé a investoři. Tento systém řízení je tvořen několika fázemi od

aktivního hledání a motivace nových „zákazníků“ až po přizpůsobování měnícím se potřebám cílových skupin. Jedná se tedy o nikdy nekončící proces, kterému se musí průběžně přizpůsobovat i marketingová komunikační strategie, včetně marketingových cílů. Zapojení partnerů a občanů je základním principem plánování udržitelné městské mobility. Prostřednictvím tohoto zapojení mohou rozhodnutí pro či proti konkrétním opatřením v rámci městské mobility získat důležitou úroveň „veřejné legitimacy“. Dlouhodobým účinkem propagace Plánu mobility bude zlepšení náhledu na město Pardubice, na jeho image, a to jak v očích samotných obyvatel, tak v očích širší veřejnosti a případných „zákazníků“. Mohlo by tak dojít ke zvýšení potenciálu cestovního ruchu prostřednictvím managementu mobility – zvýšení kvality a rozšíření nabídky mobility a propagace udržitelné dopravy.

Primárním účelem této Komunikační strategie je nastavit rámec komunikace mezi jednotlivými subjekty vstupujícími do procesu zpracování Plánu mobility. V rámci Komunikační strategie budou dále specifikovány zainteresované subjekty a nastavena forma vzájemné spolupráce. Bude definována řídicí skupina a další odborné skupiny pro daná témata. Komunikační strategie také stanoví harmonogram hlavních aktivit.

Cílem komunikační strategie pak je stanovit přehled využívaných komunikačních kanálů v souladu s komunikací k cílovým skupinám, vytvoření plánu pro participaci a kampaně spojené s jednotlivými fázemi zpracování Plánu mobility. Komunikační strategie vychází z myšlenky otevřít strategické plánování veřejnosti a dalším aktérům ve městě, přičemž se klade důraz na oboustrannou komunikaci.

Hlavní výstupy Plánu mobility budou veřejně projednány a popularizovány srozumitelnou formou. Veřejnost dostane relevantní informace o způsobech a možnostech zapojení se do Plánu mobility – v průběhu projektu budou probíhat směrem k cílovým skupinám participační aktivity.

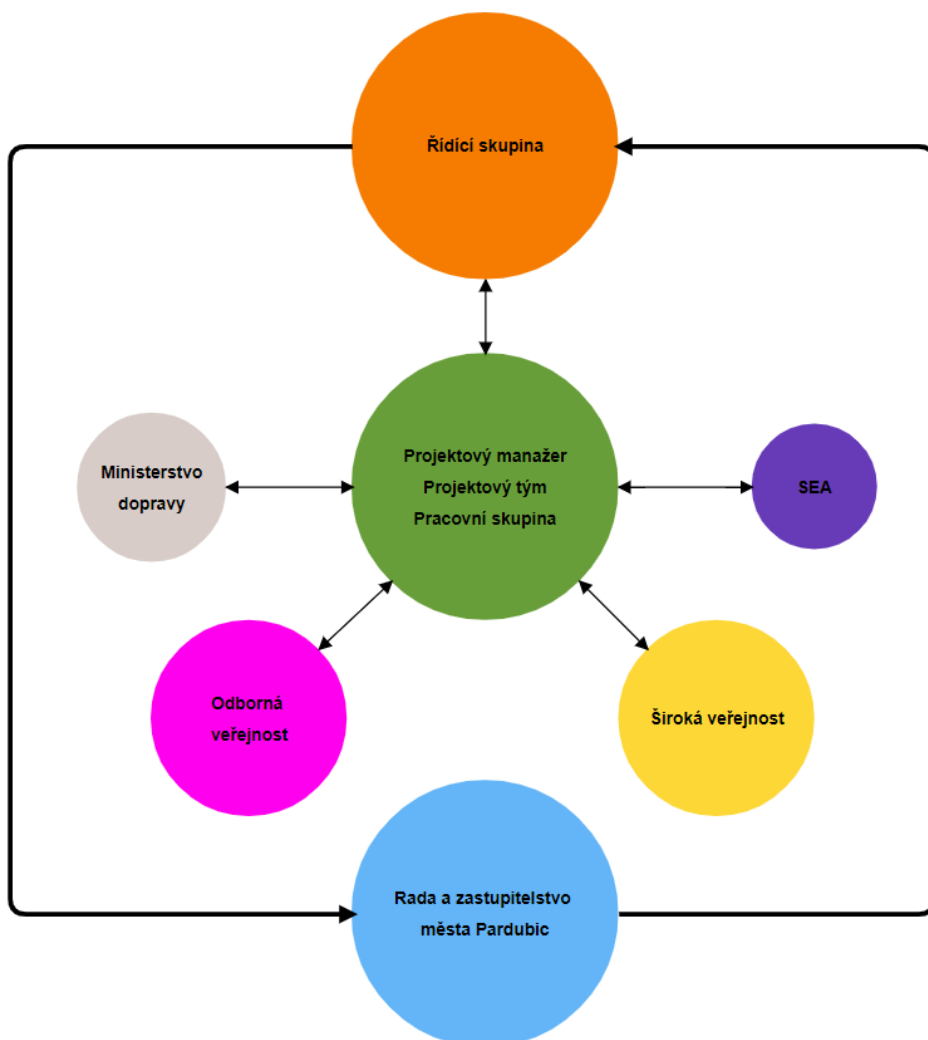
1.3 HARMONOGRAM

Plán mobility je rozdělen do pěti částí – Přípravná fáze, Analytická část, Návrhová část, Akční plán a odevzdání finálního dokumentu SUMP. Níže je uveden rámcový harmonogram Plánu mobility, který vychází ze zadávací dokumentace a data podpisu (zahájení řešení) SoD dne 23.8.2019. Vyskytuje se zde však nepoměr v délce Analytické a Návrhové části, přičemž je možné, že v průběhu zpracování dojde k úpravám tohoto harmonogramu a zároveň k aktualizaci Komunikační strategie. Podrobný harmonogram Plánu mobility je obsahem kapitoly 5.4.

- | | |
|--------------------------------------|---------------------------------|
| • Přípravná fáze | do 3 měsíců od zahájení řešení |
| • Analytická část | do 18 měsíců od zahájení řešení |
| • Návrhová část | do 22 měsíců od zahájení řešení |
| • Akční plán | do 22 měsíců od zahájení řešení |
| • Odevzdání finálního dokumentu SUMP | do 24 měsíců od zahájení řešení |

2. ORGANIZAČNÍ STRUKTURA

Objednatelem Plánu mobility je Statutární město Pardubice. Plán mobility je primárně vypracován ve spolupráci externího zhotovitele (Projektového týmu) s manažerskou strukturou na straně objednatele. Plán mobility je řízen externím projektovým manažerem a do jeho tvorby jsou zapojeni další partneři včetně veřejnosti. Jádrem manažerské struktury na straně města tvoří Pracovní skupina řízená projektovým manažerem. Pracovní skupina se přímo zodpovídá Řídící skupině. Základní schéma organizační struktury je na obrázku níže.



Obrázek 1: Základní schéma organizační struktury

2.1 PROJEKTOVÝ TÝM

Projektový tým tvoří zástupci zhotovitele a je zodpovědný za naplnění všech závazků stanovených dle SoD a Technické specifikace plánu udržitelné městské mobility města Pardubice.

OBSAZENÍ PROJEKTOVÉHO TÝMU:

- Ing. Pavel Roháč, zodpovědný projektant
- Ing. Pavel Roháč mladší, projektant
- Ing. Jana Roboszová, specialista pro oblast marketingu
- Ing. Jiří Klicpera, specialista pro životní prostředí

2.2 PRACOVNÍ SKUPINA

Pracovní skupina je složena z řad odborníků Magistrátu města Pardubice a zástupců městských organizací. Ostatní partneři z řad odborné veřejnosti budou přizváni na jednání pracovní skupiny v případě řešení daného tématu. Hlavním úkolem **pracovní skupiny** je otevřená odborná diskuse mezi zhotovitelem a objednatelem ve fázi strategií, koncepcí i konkrétních opatření s cílem zajistit nezbytné pracovní materiály pro odborný a rozhodovací proces řídicí skupiny. Pracovní skupina se bude aktivně podílet na projednávání a připomínkování všech fází projektu, zejm. pak analytické a návrhové části.

Projektový manažer je zodpovědný za zajištění koordinace veškerých aktivit města při tvorbě Plánu mobility a zároveň má na starosti odborný dozor nad zpracováním SUMP. Projektovým manažerem SUMP Pardubice je Ing. Martin Křibala.

OBSAZENÍ PRACOVNÍ SKUPINY:

- Bc. Kateřina Jelínková, Odbor hlavního architekta
- Ing. Martin Ptáček, Odbor hlavního architekta
- Ing. Lenka Marková, Odbor hlavního architekta
- Ing. Arch. Aleš Rejský, Odbor hlavního architekta
- Ing. Pavel Bureš, Odbor dopravy
- Mgr. Petra Harišová, Odbor rozvoje a strategie
- Ing. Tomáš Kořínek, Odbor rozvoje a strategie
- Ing. Oto Doležal, Služby města Pardubice
- Mgr. Ing. Martin Slezák, Dopravní podnik města Pardubice
- Ing. Michaela Ledvinová Ph.D., Dopravní fakulta Jana Pernera

2.3 ŘÍDÍCÍ SKUPINA

Řídící skupina je tvořena zástupci objednatele a má na starosti strategické směřování a řízení projektu. Úkolem řídicí skupiny je po celou dobu zpracování Plánu mobility kontinuálně dohlížet na aktivity projektového manažera, pracovní skupiny a Projektového týmu. V průběhu celého projektu budou řídicí skupině postupně představovány výstupy z jednotlivých fází, tak aby se s nimi její členové měli možnost seznámit, připomínkovat a vstupovat tak do celého procesu tvorby SUMP Pardubice. Řídící skupinu bude svolávat její předseda nebo projektový manažer, kteří jsou zároveň odpovědní za zasílání podkladů pro připomínkování. Předkládání dílčích částí Plánu mobility do Rady města Pardubice předchází jejich schválení v Řídící skupině.

OBSAZENÍ ŘÍDÍCÍ SKUPINY:

- Ing. Petr Kvaš, Náměstek primátora/předseda
- Ing. Martin Charvát, Primátor
- Ing. Helena Dvořáčková, Náměstkyně primátora
- PaedDr. Jan Mazuch, Náměstek primátora
- Ing. Vojtěch Jirsa Ph.D., Zastupitel
- František Brendl, Zastupitel
- Ing. Ondřej Nečas, Vedoucí Odboru ekonomického
- Ing. Miroslav Míča, Vedoucí odboru životního prostředí
- Ing. Miroslav Čada, Vedoucí Odboru rozvoje a strategie
- Ing.arch. Zuzana Kavalírová, Vedoucí Odboru hlavního architekta
- Ing. Vladimír Bakajsa, Vedoucí Odboru dopravy
- Ing. Jaroslav Hruška, Vedoucí odboru majetku a investic
- Ing. Tomáš Pelikán, Místopředseda představenstva Dopravního podniku města Pardubic a.s.
- Ing. Aleš Kopecký, Místopředseda představenstva Služeb města Pardubic

2.4 IDENTIFIKACE CÍLOVÝCH SKUPIN

Cílovou skupinou, resp. hlavními aktéry mobility je v tomto případě veřejnost obecně. Plán mobility pak rozlišuje mezi veřejností širokou a odbornou, přičemž se snaží pomocí kombinace různých komunikačních nástrojů oslovit co nejširší spektrum. Skupiny obyvatel se specifickou potřebou mobility budou do Plánu mobility zapojeni prostřednictvím odborné veřejnosti.

2.4.1 Široká veřejnost

Širokou veřejností rozumíme všechny ty, kteří nejsou součástí níže definovaných skupin odborné veřejnosti, avšak mají zájem dozvědět se více o Plánu mobility a zapojit se do jeho tvorby prostřednictvím participačních aktivit.

2.4.2 Odborná veřejnost

Odbornou veřejnost tvoří zástupci jednotlivých municipalit a městských organizací, hypermarketů a obchodních center, významných zaměstnavatelů a dopravců v regionu, zástupci kraje a jeho organizací, zástupci státních organizací, zájmových spolků a vlastníků/správce velkokapacitních parkovacích objektů. Jedná se obecně o zástupce skupin s významným vlivem či specifickými nároky na mobilitu. Odborná veřejnost bude do Plánu mobility zapojena zejména formou workshopů a v případě potřeby budou někteří zástupci přizváni na jednání pracovní skupiny. Následující seznamy lze na základě dalších podnětů upravovat. Pozvání zástupců zajistí objednatel na základě návrhů zpracovatele.

MĚSTSKÉ ORGANIZACE:

- Městská policie
- Dopravní podnik města Pardubic
- Služby města Pardubic

MUNICIPALITY:

- Zastupitelstvo města
- Rada města
- MO I (star. Bc. Alena Stehnová)
- MO II (star. Mgr. Bc. Radek Hejný)
- MO III (star. Ing. Mgr. Vítězslav Štěpánek)
- MO IV (star. Ing. Petr Heřmanský)
- MO V (star. Jiří Rejda, DiS.)
- MO VI (star. Bc. Petr Králíček)
- MO VII (star. Vítězslav Čapek)
- MO VIII (star. Josef Jirout)

OBCHODNÍ CENTRA:

- Globus Hypermarket
- Atrium Palác Pardubice
- Albert Hypermarket
- Kaufland

VÝZNAMNÍ ZAMĚSTNAVATELÉ:

- Foxconn CZ
- Panasonic Automotive Systems Czech
- KYB Manufacturing Czech
- Ronal CR
- PARAMO
- Explosia
- Synthesia
- M-BET
- JTEKT Automotive Czech Pardubice

- ERA

REGIONÁLNÍ DOPRAVCI:

- Arriva Východní Čechy

KRAJSKÉ ORGANIZACE:

- zástupce Pardubického kraje
- Koordinátor IDS OREDO
- IZS

STÁTNÍ ORGANIZACE:

- ŘSD ČR
- SŽDC
- Policie ČR
- ČD

ZÁJMOVÉ SPOLKY:

- Rada seniorů
- Studentská rada Univerzity Pardubice
- Město na kole
- Offcity
- TyfloCentrum Pardubice
- KŘÍŽOVATKA handicap centrum
- Zelená pro Pardubicko
- Naše Pardubice
- Iniciativa Přírodní park Červeňák

PARKOVACÍ DOMY:

- Parkovací dům Centrum

3. SYSTÉM KOMUNIKACE

Cílem této kapitoly je nastavení propustnosti informací, díky kterým se bude mít každý zapojený subjekt možnost informovat a vyjádřit k dané problematice Plánu mobility. Zavedený systém komunikace zajistí průhlednost a zřetelnost aktivit Plánu mobility a povede k efektivnímu a komplexnímu nastavení všech dílčích aktivit v projektu.

Systém komunikace mezi objednatelem a zhotovitelem, resp. mezi projektovým týmem, pracovní a řídicí skupinou je obsahem kapitoly **Systém vnitřní komunikace**. Systém komunikace mezi projektovým týmem, pracovní skupinou, veřejností a dalšími zainteresovanými subjekty je obsahem kapitoly **Systém vnější komunikace**.

3.1 SYSTÉM VNITŘNÍ KOMUNIKACE

V rámci systému vnitřní komunikace budou vzájemně propojeny činnosti všech subjektů, podílejících se na samotné tvorbě projektu ze strany objednatele a zhotovitele. Komunikaci mezi objednatelem a zhotovitelem zajišťují zodpovědné osoby, které zároveň zajišťují komunikaci napříč vlastní strukturou.

Vyjma nepřetržité elektronické, písemné a telefonické komunikace jsou zavedena také setkání projektového týmu s pracovní skupinou v pravidelném intervalu min. 1x měsíčně (případně dle potřeby), na kterých budou projektovým týmem prezentovány dosavadní výstupy a postup prací. Veškeré výstupy jsou mezi objednatelem a zhotovitelem vzájemně sdíleny skrze neveřejný cloud města Pardubice.

- zodpovědná osoba na straně objednatele je Ing. Martin Kříbala
- zodpovědná osoba na straně zhotovitele je Ing. Pavel Roháč, zastoupený Ing. Pavlem Roháčem mladším

3.2 SYSTÉM VNĚJŠÍ KOMUNIKACE

Účelem vnější komunikace je aktivní oslovování a motivování cílových skupin k zapojení do aktivit projektu, a to prostřednictvím kombinace vybraných marketingových výstupů, komunikačních kanálů a participačních aktivit – systému vnější komunikace. Je podstatné, aby se veřejnost procesu plánování udržitelné mobility přímo účastnila. Účelem vnější komunikace je zvýšení povědomí o Plánu mobility a znalostí o problematice udržitelné mobility obecně.

Systém komunikace směrem k veřejnosti a dalším zapojeným subjektům bude mít na starosti **komunikační tým**, složený ze zástupců objednatele a zhotovitele. Za návrhy komunikačních výstupů na straně zhotovitele je zodpovědná Ing. Jana Robozsová. Úkolem členů komunikačního týmu ze strany objednavatele je připomínkování návrhů. Schůzky celého komunikačního týmu budou svolávány dle potřeby. Pro komunikaci s veřejností budou využity **komunikační nástroje** definované v další kapitole

KOMUNIKAČNÍ TÝM NA STRANĚ ZHOTOVITELE:

- Ve věcech osobních setkání a projednávání Ing. Pavel Roháč.
- Ve věcech ostatních komunikačních a marketingových nástrojů Ing. Jana Robozsová.

KOMUNIKAČNÍ TÝM NA STRANĚ OBJEDNATELE:

- Komunikační tým bude doplněn zástupci města.

4. KOMUNIKAČNÍ NÁSTROJE, PROPAGACE

Komunikační nástroje představují soubor komunikačních kanálů a dalších prostředků určených k oslovování veřejnosti a jejímu následnému zapojení do celého projektu. V neposlední řadě se pak jedná o nástroje určené ke zvýšení obecného povědomí o Plánu mobility, tedy k jeho propagaci. Spolupráce veřejnosti na tvorbě Plánu mobility je velice žádaná, jejich názory a náměty budou použity při konkrétních návrzích optimalizačních opatření a nástrojů, případně přímo zapracovány do Plánu mobility.

Vyjma přímého kontaktu veřejnosti s komunikačním týmem prostřednictvím telefonické, písemné a elektronické korespondence bude komunikace (a propagace) probíhat v rámci následujících komunikačních nástrojů:

- Webová stránka Plánu mobility
- Webová stránka města Pardubice
- Facebook
- Radniční zpravodaj (případně i Pardubický deník)
- Informační letáky a plakáty
- Rozhlas a televize (případně i tiskové konference)

WEBOVÁ STRÁNKA PLÁNU MOBILITY

Pro účely Plánu mobility bude vytvořena webová stránka, která bude hlavním komunikačním nástrojem. Na webové stránce budou průběžně umísťovány všechny dokumenty, aktuální zprávy, informace, související odkazy, kontakty a výzvy k zapojení/účasti na veřejných jednáních a workshopech. Stránky Plánu mobility budou aktivní po celou dobu jeho tvorby. Stránky budou v pravidelném intervalu (1 týden, příp. dle potřeby) aktualizovány zhotovitelem.

WEBOVÉ STRÁNKY MĚSTA PARDUBICE

Jako součást propagace Plánu mobility bude na webových stránkách města Pardubice www.pardubice.eu v sekci *důležité informace* umístěn krátký popis Plánu mobility a banner s proklikem na webové stránky Plánu mobility. V nepravidelném intervalu (v závislosti na aktualizaci webových stránek Plánu mobility) budou v sekci *aktuality* umísťovány důležité články, jako např. pozvánky na veřejná projednání, workshopy, upozornění na probíhající průzkumy, nebo o průběžné výstupy z jednotlivých fází projektu. Podklady pro webové stránky zajistí zhotovitel. Zveřejnění podkladů na webových stránkách má na starosti objednatel.

FACEBOOK

Aktuality o Plánu mobility budou rovněž umísťovány na sociální síť města, jedná se zejména o stránky *Statutární město Pardubice* (příp. *Pardubice město perníku* a další). Podklady pro sociální síť zajistí zhotovitel. Zveřejnění podkladů na sociální síť má na starosti objednatel.

RADNIČNÍ ZPRAVODAJ

Pro účelné články, propagování a informování veřejnosti bude využito regionálního tištěného periodika Radniční zpravodaj, který přináší informace a zprávy z Pardubic a okolí. Podklady pro Radniční zpravodaj zajistí zhotovitel.

- Komunikační nástroj je zaměřen na širokou veřejnost.
- Primárním účelem je zvýšit obecné povědomí o Plánu mobility a probíhajících aktivitách, sekundárním účelem je pozvat veřejnost na blížící se projednání.
- Informace v něm budou zveřejňovány na nepravidelné bázi po celou dobu projektu, předpokládá se alespoň 3x v průběhu SUMP – na úvod analytické části a na konci analytické a návrhové části, zveřejnění článku/zprávy 7-14 dní před veřejným jednáním.

PARDUBICKÝ DENÍK

Jako další lokální tiskovinou může být využit Pardubický deník, ve kterém by byly po jednotlivých veřejných projednáních formou rozhovoru zveřejněny 3 články. Toto bude zajištěno zhotovitelem, ve spolupráci s objednatelem.

- Komunikační nástroj je zaměřen na širokou veřejnost.
- Primárním účelem je prezentovat zjištění stavu, případně názor zpracovatele.
- Předpokládá se 3x v průběhu SUMP – na úvod analytické části a na konci analytické a návrhové části, rozhovor po veřejném projednání.

INFORMAČNÍ LETÁKY, PLAKÁTY

Mezi další použitý komunikační kanál patří plakáty/letáky, případně může být využito i reklamní plochy ve vozidlech MHD. Plakáty umístěné ve vitrínách MmP pak navíc mohou mít relativně dlouhodobý charakter, neboť jejich využitelnost není „nijak“ časově omezena. Prostřednictvím letáků a plakátů budou zveřejňovány základní informace o Plánu mobility a pozvánky na nadcházející veřejná projednání. Zhotovitel je zodpovědný za tvorbu marketingových podkladů, objednatel za jeho tisk a distribuci.

- Komunikační nástroj je zaměřen na širokou veřejnost.
- Primárním účelem je pozvat veřejnost na projednání, sekundárním účelem je zvýšit povědomí o Plánu mobility.
- 3x v průběhu SUMP, zveřejnění letáku/plakátu 2 týdny až měsíc před veřejným projednáním.

ROZHLAS A TELEVIZE

Výhodou těchto komunikačních kanálů je především možnost oslovení velké masy lidí v jeden okamžik a rychlost s jakou dokáže zvýšit povědomí lidí o daném tématu. Předpokládá se jistá povrchnost a jednoduchost sdělení, prostřednictvím těchto kanálů není vhodné komunikovat komplikovaný problém vyžadující vysokou míru pozornosti a koncentrace. Záměrem je individuální komunikace s novináři s cílem získat širší mediální prostor, jejich účast se předpokládá na veřejných projednáních a bude zajištěna objednatelem. Předpokládá se zapojení **Východočeské televize V1** a regionální mutace obecního rozhlasu **Český rozhlas Pardubice**.

- Komunikační nástroj je zaměřen na širokou veřejnost.
- Primárním účelem je prezentovat zjištění stavu, případně názor zpracovatele.
- 3x v průběhu SUMP, zveřejnění rozhovoru po veřejném projednání.

TISKOVÉ KONFERENCE

Uspořádání tiskové konference s médii je předpokládáno k závěru návrhové fáze, kdy bude koncept Návrhové části projednán v pracovní a řídicí skupině. Setkání komunikačního týmu (a dalších členů Pracovní nebo Řídicí skupiny) se zástupci médií bude mít na starosti objednatel.

- Komunikační nástroj je zaměřen na širokou veřejnost.
- Primárním účelem je poskytnout médiím prostor k vlastním dotazům, sekundárním účelem je zvýšit povědomí o Plánu mobility.
- Předpokládá se alespoň jedna tisková konference ke konci návrhové fáze.

4.1 KOMUNIKAČNÍ A PROPAGAČNÍ PLÁN

Následující komunikační a propagační plán v tabulce rámcově shrnuje jednotlivé komunikační nástroje dle cílových skupin a jejich četnosti výskytu v průběhu analytické a návrhové fáze. Přesnější harmonogram marketingových a propagačních akcí je součástí celkového harmonogramu Plánu mobility (viz. kapitola 5.4).

	web Plánu mobility	web města Pardubice	Facebook	Radniční zpravodaj	Pardubický deník	informační letáky, plakáty	rozhlas a televize	tiskové konference
Široká veřejnost	příspěvky v celém průběhu zpracování	příspěvky v celém průběhu zpracování	příspěvky v celém průběhu zpracování	předpokládá se 3x článek (2x ve fázi analytické, 1x ve fázi návrhové)	předpokládá se 3x rozhovor (2x ve fázi analytické, 1x ve fázi návrhové)	předpokládá se 3x letáky / plakáty (2x ve fázi analytické, 1x ve fázi návrhové)	předpokládá se 3x rozhovor (2x ve fázi analytické, 1x ve fázi návrhové)	předpokládá se 1x konference (1x ve fázi návrhové)
Odborná veřejnost								

Tabulka 1: Rámcový komunikační a propagační plán

5. SYSTÉM PARTICIPACE

Aktivní zapojení široké veřejnosti do plánovacího procesu je základním předpokladem udržitelného městského plánování, protože je k ní přístupováno jako k rovnocennému partnerovi. Díky takto nastavené spolupráci dojde k získání dostatečné důvěry veřejnosti k tomu, aby byla ochotna sdělit svůj názor a poskytovat zpětnou vazbu a další podnětné informace. Zvýší se tak pravděpodobnost, že budou v rámci projektu navržena opatření a konečná rozhodnutí pozitivně přijata. V ideálním případě pak dojde k nastavení spolupráce i po skončení projektu.

Cílem této kapitoly je nastavení systému participace, díky kterému budou moci vstoupit do tvorby Plánu mobility zástupci všech cílových skupin. Pro Plán mobility budou využity následující participační aktivity:

- Veřejná projednání
- Workshopy
- Pocitová mapa
- Elektronický dotazník
- Zapojení odborné veřejnosti do návrhu a hodnocení opatření

V závěrečné fázi zpracování Plánu mobility zhotovitel vypracuje dokument shrnující všechny participační procesy.

5.1 VEŘEJNÁ PROJEDNÁNÍ, WORKSHOPY, PANELOVÉ DISKUZE

Osobní setkání je jednou z nejúčinnějších forem navazování kontaktu s veřejností, jeho největší přidanou hodnotou je živá zpětná vazba mezi zhotovitelem díla a uživateli díla, resp. aktéry mobility. Moderace veřejných projednání a workshopů bude zajištěna Ing. Pavlem Roháčem na straně zpracovatele a Ing. Martinem Kříbalou na straně objednatele. Po dohodě lze k moderaci využít externího moderátora. Zázemí pro tyto akce zajistí objednatel.

VEŘEJNÁ PROJEDNÁNÍ

Veřejná projednání jsou obecně považována za nezbytnou, transparentní a odpovědnou součást procesu participace, neboť poskytují prostor jednotlivcům vyjádřit své postoje a deklarovat vlastní zájmy. Cílem bude v rámci veřejného jednání seznámit veřejnost s aktuálním průběhem prací na Plánu mobility a s dalším postupem. Občané budou moci na setkání vyjadřovat své připomínky a pokládat dotazy. Pro větší dosah budou z veřejných projednání pořizovány videozáznamy a odkazy budou umístěny na web Plánu mobility a šířeny skrze další komunikační nástroje.

- Zaměřeno na širokou i odbornou veřejnost.
- Pozvánka skrze web Plánu mobility, web města Pardubic, sociální síť města Pardubic, Radniční zpravodaj, informační letáky a plakáty.
- Uskutečněna budou 3 projednání – 1x v úvodu analytické fáze, 1x na závěr analytické fáze a 1x na závěr návrhové fáze.
- Výstupem bude videozáznam, relevantní podněty vzešlé z projednání budou vypořádány v související části Plánu mobility, v sekci *Vypořádání*.

WORKSHOPY

Workshop je aktivní forma zapojení široké veřejnosti. Cílem je za pomoci účastníků získat, případně identifikovat problémové oblasti a příležitosti v dopravě a následně určit priority řešení. Účelem workshopu může být také výběr výhledového scénáře mobility a validace práce projektového týmu.

- Zaměřeno na širokou a odbornou veřejnost.
- Pozvánka skrze web Plánu mobility, web města Pardubic, sociální síť města Pardubic, Radniční zpravodaj, informační letáky a plakáty.
- Uskutečněny budou 4 workshopy – 2x v průběhu analytické fáze pro širokou a odbornou veřejnost, 2x v průběhu návrhové fáze pro odbornou veřejnost
- Výstupem budou důležité podněty, které budou zpracovány v jednotlivých fázích zpracování Plánu mobility.

POCITOVÁ MAPA

Pro analytickou fázi projektu bude vytvořena aplikace, která uživatelům umožňuje zakreslit a popsat své podněty/problémy přímo do mapy a vytvořit tak tzv. Pocitovou mapu. Aplikace bude propojena s webovou stránkou Plánu mobility a šířena skrze webové stránky a sociální síť města Pardubic.

- Zaměřeno na širokou veřejnost.
- Pozvánka skrze web Plánu mobility, web města Pardubic, sociální síť města Pardubic.
- Předpokládá se vytvoření 1x pocitové mapy v průběhu analytické fáze.
- Výstupem bude problémová mapa, která bude zapracována do Analytické části, dalším výstupem bude přehled nejpálčivějších problémů.

ELEKTRONICKÝ DOTAZNÍK

Pro návrhovou fázi projektu vytvoří zhotovitel elektronický dotazník s cílem výběru vhodného scénáře mobility. Odkaz na dotazník bude zveřejněn na webových stránkách Plánu mobility a na webových stránkách a sociálních sítích města Pardubic.

- Zaměřeno na širokou veřejnost.
- Pozvánka skrze web Plánu mobility, web města Pardubic, sociální síť města Pardubic.
- Předpokládá se vytvoření 1x elektronického dotazníku v průběhu návrhové fáze.
- Výstupem bude výběr vhodného scénáře mobility, který bude sloužit jako jeden z podkladů v Návrhové části

ZAPOJENÍ ODBORNÉ VEŘEJNOSTI DO NÁVRHU A HODNOCENÍ OPATŘENÍ

Odborná veřejnost bude zapojena do návrhu a hodnocení konkrétních opatření při zpracování Návrhové části. Forma zapojení bude předmětem jednání projektového týmu a pracovní skupiny.

5.2 PARTICIPAČNÍ PLÁN

Následující participační plán v tabulce rámcově shrnuje jednotlivé participační nástroje dle cílových skupin a jejich četnosti výskytu v průběhu analytické a návrhové fáze. Přesnější harmonogram participačních aktivit je součástí celkového harmonogramu Plánu mobility (viz. kapitola 5.4).

		Pracovní jednání	Veřejná projednání	Workshopy	Pocitová mapa	Elektronický dotazník	Návrh a hodnocení opatření
VNITŘNÍ KOMUNIKACE	Projektový tým	předpokládá se 1x měsíčně v celém průběhu					
	Pracovní skupina	předpokládá se 1x měsíčně v celém průběhu					
VNĚJŠÍ KOMUNIKACE	Široká veřejnost		2x ve fázi analytické, 1x ve fázi návrhové	1x ve fázi analytické	1x ve fázi analytické	1x ve fázi návrhové	
	Odborná veřejnost			1x ve fázi analytické, 2x ve fázi návrhové			1x ve fázi návrhové

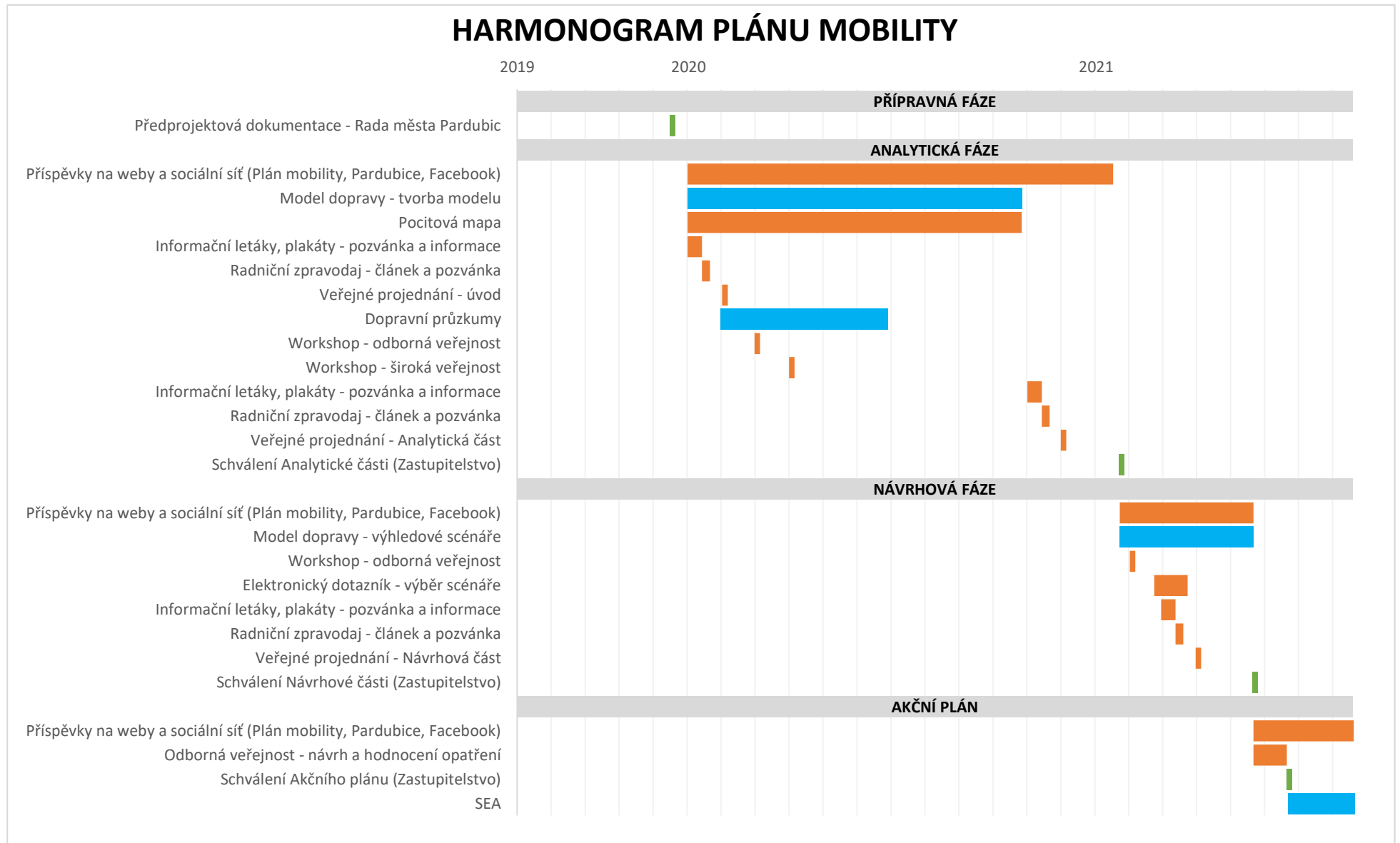
Tabulka 2: Rámcový participační plán

5.3 VYPOŘÁDÁNÍ NÁMĚTŮ A PŘIPOMÍNEK

Zpracování podnětných/relevantních námětů a připomínek bude prováděno průběžně v intervalu 1-2 týdnů (případně dle potřeby). Podněty vzešlé od příslušných úřadů/orgánů státní správy, odborné veřejnosti a komunikačních nástrojů, které bude mít na starosti zhotovitel, budou zpracovány a vypořádány zhotovitelem v rámci sekce *Vypořádání* v příslušné Analytické a Návrhové části Plánu mobility, případně v zápise příslušné participační akce. Podněty vzešlé skrze komunikační nástroje, které spravuje objednatel a které nebude schopen sám vypořádat v rámci daného komunikačního kanálu, budou průběžně v intervalu 1-2 týdnů zasílány zhotoviteli k vypořádání.

5.4 HARMONOGRAM PLÁNU MOBILITY

Podrobný rozpis marketingových, propagačních a participačních akcí, včetně hlavních fází Plánu mobility je vyobrazen níže. Po dobu trvání zpracování Plánu mobility budou termíny aktivit a kampaní doplňovány, upřesňovány a koordinovány v reakci na průběžné výsledky tak, aby zajišťovaly naplnění stanovených cílů Komunikační strategie.



Obrázek 2: Harmonogram Plánu mobility

6. MANAGEMENT RIZIK

Kvalitní Plán udržitelné městské mobility nevede automaticky k dobrým výsledkům. Proto je nezbytné nejen efektivně řídit jeho naplňování, ale i zvládat rizika a problémy, které v jeho souvislosti mohou nastat. Management rizik identifikuje a redukuje rizika při tvorbě Plánu mobility a naplňování stanovených cílů. Základem je managementu je pak předcházení těchto rizik, a to dodržováním zásad Komunikační strategie, resp. níže uvedeným bodům.

RIZIKO ČASOVÉ

- Předčasné nebo pozdní dokončení jednotlivých fází Plánu mobility
- Nastavení termínů veřejného projednání, zohlednění prázdnin, předvánoční období apod.
- Nepříznivé počasí, nestandardní dopravní chování a situace

Důležitá je pravidelná komunikace mezi objednatelem a zhotovitelem a na základě jednání případná aktualizace harmonogramu dle průběžných výstupů, zpráv a jednání pracovní/řídící skupiny. Pro veřejné projednání je bude poskytnuta informace v předstihu 7–30 dní (dle komunikačního nástroje), pro pracovní projednání a jiné diskuze bude zaslán informace v předstihu alespoň 7 dní předem, pro workshopy pak zaslán informace alespoň 14 dní předem. Zhotovitel ve spolupráci s objednatelem nastaví na základě odborných a místních znalostí vhodné termíny pro dopravní průzkumy.

RIZIKO ORGANIZAČNÍ

- Fragmentace odborníků do více skupin, kompetence
- Dostatečná kapacita a zázemí pro veřejná jednání, panelové diskuze a workshopy

V rámci Komunikační strategie byla vytvořena organizační struktura Plánu mobility, v rámci které byla nastavena pravidla vzájemné komunikace a kompetencí. Součástí organizační struktury je pak i pracovní skupina, kterou je v případě potřeby možné doplnit o další odborníky. Dostatečně kapacitní zázemí pro participační akce zajistil objednatel, lze operativně upravovat.

RIZIKO KOORDINAČNÍ

- Neurčité postavení SUMP Pardubice v rámci ostatních strategických dokumentů města

Cílem je vzájemná harmonizace strategických dokumentů města. Případné rozpory budou řešeny v rámci pracovní a řídící skupiny, kde bude toto riziko eliminováno.

RIZIKO NEDOSTATEČNÉ POLITICKÉ PODPORY

Riziko nedostatečné politické podpory spatřujeme zejména v rozdílnosti při naplňování výhledových vizí. Nelze ji však zcela eliminovat, základem je politická shoda/podpora na výhledových scénářích Plánu mobility. Výhledové scénáře a vize proto budou a diskutovány nejen v rámci širší politické reprezentace, ale také širší a odborné veřejnosti. Výhledové scénáře jsou předmětem úvodu Návrhové části. Organizační struktura a způsob komunikace je nastaven tak, aby měla politická reprezentace k dispozici odborné názory na řešení problémů a případných alternativních postupů.

RIZIKO TECHNOLOGICKÉ

- Chybějící legislativa

Česká legislativa jen ve výjimečných případech nepokrývá celou problematiku dopravního plánování, v takových případech ji nahrazujeme ověřenými technickými podmínkami ze zahraničí (zejm. cyklistická doprava a kapacitní posuzování křižovatek). Některé návrhy bývají doplněny o příklady z praxe.

7. VIZUÁLNÍ STYL PROJEKTU

Jednotný vizuální styl je základním předpokladem pro úspěšnou a pochopitelnou prezentaci výstupů Plánu mobility a který slouží k jednoznačné identifikaci projektu. Jednotný vizuální styl s jasnou strukturou je velmi účinným a přínosným nástrojem efektivního šíření informací. Vizuální styl projektu bude splňovat základní podmínky, jako jsou čitelnost, aplikovatelnost a srozumitelnost pro všechny cílové skupiny.

7.1 DOKUMENTY

Pro zajištění jednotné vizualizace prezentace výstupů projektu je vytvořena šablona textového dokumentu ve formátu Microsoft Word s předdefinovanými styly písma, nadpisy, záhlavím, zápatím a šablona prezentace ve formátu Microsoft PowerPoint.

7.1.1 Definované styly písma

ZÁKLADNÍ TEXT

- Písmo: Calibri (Základní text)
- Velikost: 11 b.
- Barva: černá
- Řádkování: jednoduché
- Zarovnání: do bloku
- Odsazení: Před 0 b., Za 6 b.

NADPIS 1 ÚROVNĚ

- Písmo: Calibri Light
- Velikost: 16 b., tučné, všechna velká
- Barva: definice v systému RGB – R 213, G 43, B 30
- Řádkování: jednoduché, před 6 b., za 12 b.
- Zarovnání: doleva
- Odsazení: vlevo 0 cm
- Předsazení: 0,7 cm
- Číslování: víceúrovňové – úroveň 1, styl 1, 2, 3, ...

NADPIS 2 ÚROVNĚ

- Písmo: Calibri Light
- Velikost: 14 b., tučné, kapitálky
- Barva: definice v systému RGB – R 213, G 43, B 30
- Řádkování: jednoduché, před 12 b., za 6 b.
- Zarovnání: doleva
- Odsazení: vlevo 0 cm
- Předsazení: 1,2 cm
- Číslování: víceúrovňové – úroveň 2, styl 1, 2, 3, ...

NADPIS 3 ÚROVNĚ

- Písmo: Calibri Light
- Velikost: 12 b., tučné, normální
- Barva: definice v systému RGB – R 213, G 43, B 30
- Řádkování: jednoduché, před 6 b., za 6 b.
- Zarovnání: doleva
- Odsazení: vlevo 0 cm
- Předsazení: 1,4 cm
- Číslování: víceúrovňové – úroveň 3, styl 1, 2, 3, ...

NADPIS 4 ÚROVNĚ

- Písmo: Calibri Light

- Velikost: 11 b., kapitálky
- Barva: definice v systému RGB – R 213, G 43, B 30
- Řádkování: jednoduché, před 6 b., za 1 b.
- Zarovnání: doleva
- Odsazení: vlevo 0 cm

TITULKY

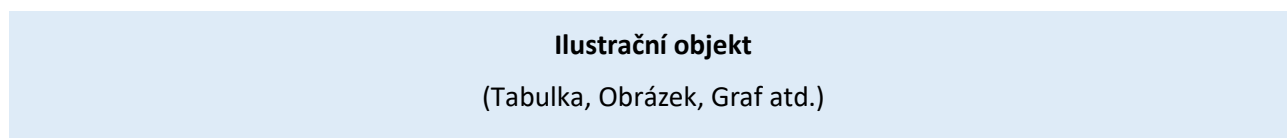
Veškeré titulky tabulek, obrázků, grafů, map budou umístěny pod vybraným objektem. Pro text titulku je zvolen font Calibri (základní text), 10 b., barva černá (automatická), zarovnání pod vlevo, jednoduché řádkování, mezera za 6 b.

POZNÁMKY

Poznámka k danému objektu bude umístěna pod vybraným objektem a označena jako „*Poznámka:*“. Pro tento text je zvolen font Calibri (základní text), 10 b., kurzíva, barva písma černá (automatická), zarovnání doleva, jednoduché řádkování, mezera za 6 b.

ZDROJE

Zdroje k danému objektu, pokud nepochází přímo od zpracovatele, budou uvedeny v závěru samotného titulku a odděleny lomítkem a textem „/zdroj:“



Obrázek 3: Ilustrační objekt a vzorový titulek /zdroj: ZDROJ

7.2 LOGO PROJEKTU, BANNERY

Pro potřeby projektu bude vytvořeno logo, které bude představeno na dalším jednání pracovní skupiny v lednu 2020. Logo bude používáno na všech informačních a propagačních materiálech (letáky, plakáty, prezentace, web atd.) Plánu mobility.

Pro účely propagace na internetových stránkách a vytvoření interaktivního odkazu/linku je možné využít webový banner, který odkazem přesměruje uživatele na stránky projektu (www.mobilita-pardubice.cz). Velikost banneru je možné proporcionálně upravovat (nedeformovat), tak aby byla vždy zachována čitelnost a vizuální rozlišitelnost jednotlivých symbolů/prvků. Banner je možné rovněž využít na tištěných dokumentech (letácích, plakátech apod.).

8. EVALUACE NAVRŽENÝCH OPATŘENÍ

V rámci řízení kvality tvorby Plánu mobility byly vytvořeny kontrolní otázky pro každou fázi/etapu projektu. Pokud budou výstupy jednotlivých fází/etap splňovat daná kritéria, budou uznány jako splněné. Průběžnou evaluaci zpracování SUMP Pardubice bude realizovat pracovní skupina.

FÁZE	KONTROLNÍ/EVALUAČNÍ OTÁZKA
Přípravná fáze	Byly specifikovány zainteresované strany a nastaven způsob jejich zapojení?
	Byla ustanovena řídicí skupina a odborná skupina?
	Byl stanoven harmonogram hlavních aktivit?
	Byl zpracován Řídicí dokument/Komunikační strategie?
	Výstup: Komunikační strategie
Analytická fáze	Bylo vymezeno zájmové území?
	Byla provedena rešerše dostupných podkladů?
	Byly provedeny a vyhodnoceny průzkumy dopravy?
	Byla provedena analýza výchozího stavu?
	Byly zahájeny související participační aktivity?
	Byl zpracován model dopravy?
	Byla vypracována Analytická část?
	Byla projednána Analytická část v odborné a řídicí skupině?
	Byla prezentována Analytická část veřejnosti?
	Byl proveden workshop s veřejností?
	Výstup: Analytická část, zápisy z jednání
Návrhová fáze	Byla stanovena vize a výhledové scénáře dopravy?
	Byly zahájeny související participační aktivity?
	Byly stanoveny problémy dopravy a navržena řešení?
	Byl vytvořen návrh na zajištění monitoringu pro sledování indikátorů?
	Byla vypracována Návrhová část pro rok 2035?
	Byla projednána Návrhová část v odborné a řídicí skupině?
	Byla prezentována Návrhová část veřejnosti?
	Byl proveden workshop s veřejností?
	Byly vyhodnoceny vlivy návrhu opatření na životní prostředí?
	Výstup: Návrhová část, zápisy z jednání
Akční plán	Byl vytvořen Akční plán?
	Proběhlo připomínkové řízení se všemi požadovanými subjekty?
	Byly vypořádány všechny připomínky?
	Byla zpracována a předána kompletní verze SUMP Pardubice?
	Výstup: Akční plán, resp. finální dokument SUMP Pardubice

Tabulka 3: Seznam evaluačních otázek

SEZNAM ZDROJŮ

Návod ke zpracování a realizaci Plánů udržitelné městské mobility; Rupprecht Consult – Forschung und Beratung GmbH, 2011

Metodika pro přípravu plánů udržitelné mobility měst České republiky; Centrum dopravního výzkumu, v. v. i., 2015

Technická specifikace plánu udržitelné městské mobility města Pardubice; Centrum dopravního výzkumu, v. v. i., 2019

Metodické pokyny - Příprava místních a regionálních plánů rozvoje dopravy (TMP) - pomocné metodické pokyny vypracované JASPERS pro zadavatele v České republice; JASPERS Vienna, 2015

SEZNAM ZKRATEK

ČD	České dráhy
ČR	Česká republika
EU	Evropská unie
IDS	integrovaný dopravní systém
IZS	Integrovaný záchranný systém
MHD	městská hromadná doprava
MO	městský obvod
PUMM	plán udržitelné městské mobility
RGB	Red, Green, Blue (červená, zelená, modrá)
RmP	Rada města Pardubice
ŘSD	Ředitelství silnic a dálnic
SEA	Strategic Environmental Assessment (posouzení vlivů koncepce na životní prostředí)
SoD	smlouva o dílo
SUMP	Sustainable Urban Mobility Plan (PUMM)
SŽDC	Správa železniční dopravní cesty

SEZNAM OBRÁZKŮ

Obrázek 1: Základní schéma organizační struktury	6
Obrázek 2: Harmonogram Plánu mobility	17
Obrázek 3: Ilustrační objekt a vzorový titulek /zdroj: ZDROJ	20

SEZNAM TABULEK

Tabulka 1: Rámcový komunikační a propagační plán.....	13
Tabulka 2: Rámcový participační plán	15
Tabulka 3: Seznam evaluačních otázek	21