

Výběr nejvhodnější varianty návrhu XIX. změny Územního plánu města Pardubice a podmínky k její úpravě

Zpracováno ve smyslu §51 zákona č. 183/2006 Sb., o územním plánování a stavebním řádu, ve znění pozdějších předpisů (stavební zákon).

Pořizovatel: Magistrát města Pardubic, odbor hlavního architekta
Ing.arch Pavla Pannová, Ing. Petra Saidlová

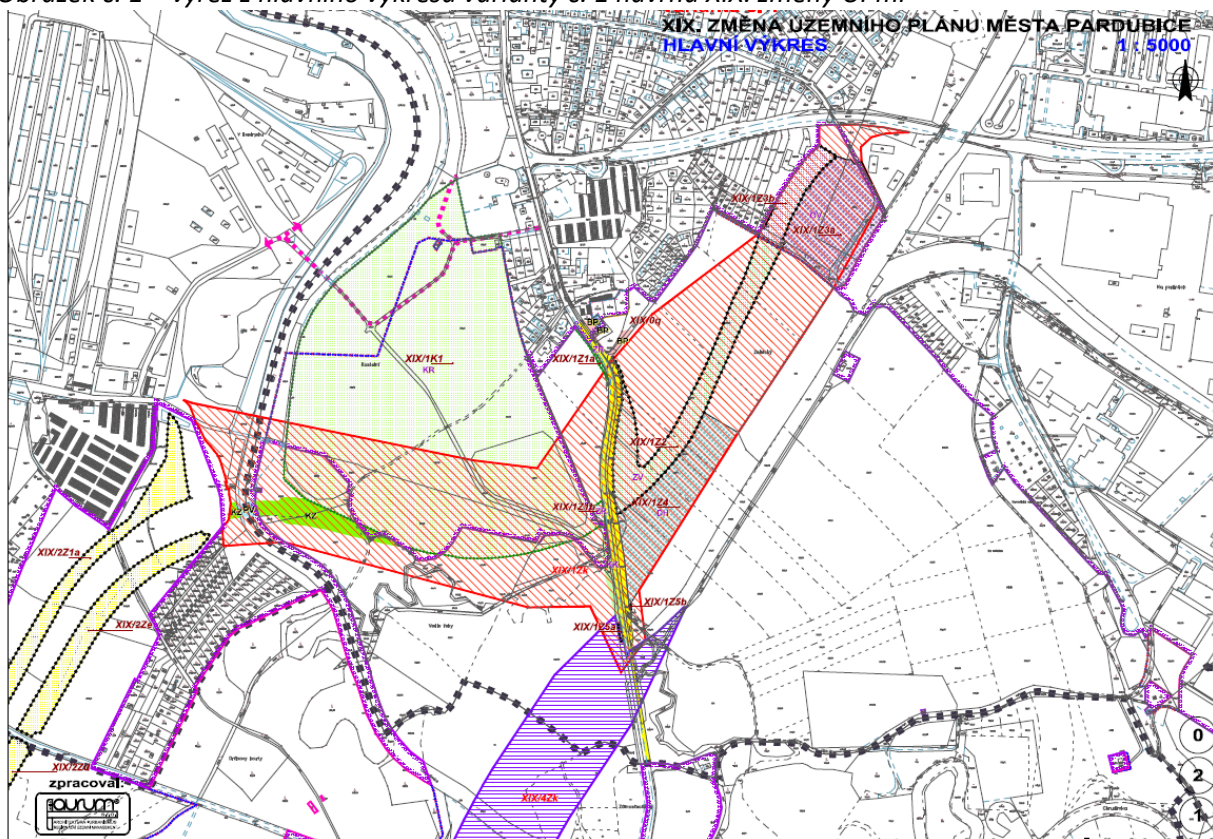
Obsah

1	Rozhodnutí o výběru výsledné varianty řešení	2
2	Podmínky pro úpravu varianty č. 1 návrhu XIX. změny Územního plánu města Pardubice	2
2.1	Pokyny vyplývající ze stanovisek dotčených orgánů a krajského úřadu a připomínek orgánů a organizací chránících veřejné zájmy.....	2
2.2	Podmínky vyplývající z připomínek, které byly zohledněny.....	4
2.3	Podmínky vyplývající z požadavků pořizovatele.....	5
3	Odůvodnění.....	5
3.1	Údaje o projednání.....	5
3.2	Zdůvodnění výběru varianty řešení s přihlédnutím k vyhodnocení vlivů variant na udržitelný rozvoj území	6
3.3	Vyhodnocení souladu se stanovisky DO, připomínek orgánů a organizací chránících veřejné zájmy a vyhodnocení připomínek veřejnosti	7
PŘÍLOHY		7

1 Rozhodnutí o výběru výsledné varianty řešení

Do návrhu XIX. změny územního plánu města Pardubice pro veřejné projednání bude zpracována varianta č. 1 návrhu XIX. změny ÚPmP pro společné jednání, která bude dále upravena v souladu s vyhodnocením stanovisek dotčených orgánů a připomínek veřejnosti obdržených v rámci společného jednání.

Obrázek č. 1 – výřez z hlavního výkresu varianty č. 1 návrhu XIX. změny ÚPmP



Doporučená varianta č. 1 vymezuje dopravní koridor, do kterého je možné umístit jak jihovýchodní obchvat, tak místní komunikaci propojující ulice Pod břízkami a Kyjevská. K této variantě vyjádřili všechny dotčené orgány souhlas nebo souhlas za splnění jimi uvedených podmínek – viz příloha č. 1 tohoto usnesení.

2 Podmínky pro úpravu varianty č. 1 návrhu XIX. změny Územního plánu města Pardubice

2.1 Pokyny vyplívající ze stanovisek dotčených orgánů a krajského úřadu a připomínek orgánů a organizací chránících veřejné zájmy

- a) KRAJSKÁ HYGIENICKÁ STANICE PARDUBICKÉHO KRAJE
 - Na základě stanoviska dotčeného orgánu uvést případnou funkci ubytování v plochách XIX/IZ3a a XIX/IZ3b jako podmíněně přípustnou z hlediska ochrany před

hlukem vůči navrženému koridoru pro umístění trasy silnice č. I/2 a vůči silnici č. II/322 (ulice Průmyslová).

- Do textové části vložit podmínku: „V rámci dalšího stupně řízení (posouzení EIA, územní řízení) bude doloženo nepřekročení platných hygienických limitů hluku z navržené Ostřešanské spojky (plocha s označením XIX/4Zk) u nejbližších stávajících a nově navržených ploch s funkcí bydlení.“
- Do textové části vložit podmínku: „V rámci dalšího stupně řízení (posouzení EIA, územní řízení) bude provedeno a předloženo posouzení z nově navržených liniových zdrojů hluku ve vztahu k severně situované zóně s funkcí BS - bydlení vícepodlažní sídlištní (ulice K Židovskému hřbitovu) a severovýchodně situovaným zónám s funkcí BP - bydlení nízkopodlažní předměstské (ulice Kyjevská, Za Kopečkem).“

b) KRAJSKÝ ÚŘAD PARDUBICKÉHO KRAJE, ODBOR ŽIVOTNÍHO PROSTŘEDÍ A ZEMĚDĚLSTVÍ

- Prostorové a funkční parametry biokoridorů a biocenter ÚSES všech úrovní budou zachovány tak, aby byla zajištěna plná průchodnost biokoridorů a biocenter.

c) MINISTERSTVO DOPRAVY ČR

- Silniční doprava
 - Na základě tohoto doplňkového stanoviska bude dále sledována varianta č. 1 návrhu XIX. Změny ÚPmP, která respektuje trasu přeložky silnice I/2 – jihovýchodní obchvat stanovenou Zásadami územního rozvoje Pardubického kraje. Přesné umístění stavby přeložky se s ohledem na možné změny v křížení této stavby s existujícími silnicemi, bude prověřováno v územní studii, jejíž zpracování je podmínkou pro rozhodování o změnách v území.
 - Do textové části uvést: „v „neproověřeném koridoru“ je jako hlavní využití vedena VPS přeložky silnice I/2 – jihovýchodní obchvat (včetně souvisejících staveb) v souladu s platnou DÚR. Stavba nového dopravního propojení mezi ulicí K Židovskému hřbitovu a silnicí III/34026 bude uvedena v přípustném využití s podmínkou respektování přeložky silnice I/2 dle aktuální platné technické dokumentace a koordinace řešení záměrů.“
 - S ohledem na stanovisko MD ČR upravit návrh XIX. Změny ÚPmP, tak aby neobsahoval žádné konkrétní čísla pozemků pro trvalý zábor pro VPS dálnice přeložky silnice I/2.
 - S ohledem na zákon č. 268/2015 Sb., nahradit pojem „rychlostní silnice“ pojmem „dálnice II. třídy“ dle uvedeného zákona.
- Železniční doprava
 - Tato část stanoviska MD ČR nevyvolá úpravu návrhu XIX. Změny ÚPmP, avšak s ohledem na doplňující stanovisko MD ČR, k návrhu nového Územního plánu města Pardubice evidované na MMP – odbor hlavního architekta pod č.j. 9908/2017 doporučujeme zpracovateli prověřit v rámci návrhu XIX. Změny ÚPmP trasu koridoru pro železniční stavbu „Ostřešanské spojka“ v celé její délce od železniční stanice Pardubice dle doložené projektové dokumentace k záměrům „Výstavba ostřešanské spojky“ a „Modernizace železničního uzlu Pardubice“.

d) KRAJSKÝ ÚŘAD PARDUBICKÉHO KRAJE, ODBOR STRATEGIE, ODDĚLENÍ ÚZEMNÍHO PLÁNOVÁNÍ

- Zpracovatel prověří stanovené podmínky pro výstavbu v koridoru pro systém silniční dopravy umožňující umístění stavby přeložky silnice I/2 – jihovýchodní obchvat jako stavby hlavní a silničního propojení místní části Višňovka a Pardubičky, resp. Ulic Pod Břízkami a Kyjevská a zváží jeho vyznačení pomocí překryvné funkce s ohledem na přehlednost návrhu jako závazného podkladu při rozhodování v území.

- Koridor pro umístění stavby D42 - přeložka silnice I/2 Pardubice; jihovýchodní tangenta vymežit jako plochu dopravní infrastruktury v šířce nejméně 100 m.
 - Pojem „neproověřený koridor pro systém silniční dopravy“ nahradit za „koridor pro systém silniční dopravy“ s ohledem na stávající vymezení přeložky silnice I/2 – jihovýchodní obchvat v ZÚR Pk, platný Územní plán města Pardubice a vydané územní rozhodnutí.
- e) KRAJSKÝ ÚŘAD PARDUBICKÉHO KRAJE, ODBOR ŽIVOTNÍHO PROSTŘEDÍ A ZEMĚDĚLSTVÍ, ODDĚLENÍ INTEGROVANÉ PREVENCE
- Výstavba v koridoru pro systém silniční dopravy (XIX/1Zk) umožňující umístění stavby přeložky silnice I/2 – jihovýchodní obchvat jako stavby hlavní a silničního propojení místní části Višňovka a Pardubičky, resp. Ulic Pod Břízkami a Kyjevská bude podmíněna zaregistrováním územní studie, sloužící jako podklad pro rozhodování o změnách v území. Tato studie bude řešit zejména podmínky uvedené v tomto stanovisku:
 - podmínky prostorového uspořádání včetně vyhledání optimální stopy komunikace ve variantě 1,
 - včetně optimálního způsobu křížení Chrudimky
 - podmínky ochrany koridoru nejbližší situované obytné zástavby, včetně stanovení případných ploch
 - pro umístění protihlukových opatření
 - návrh ploch pro uplatnění doprovodných porostů dřevin
 - respektování průchodu tras technické infrastruktury a režim jejich ochranného pásma
 - Výstavbu v koridoru XIX/1Zk podmínit zpracováním oznámení EIA na záměr náplně této rozvojové plochy dle § 6 a přílohy č. 3 platného znění zák. č. 100/2001 Sb., o posuzování vlivů na životní prostředí za účelem zahájení zjišťovacího řízení dle § 7 zákona, které bude řešit a podrobně vyhodnocovat především přemostění Chrudimky (včetně ovlivnění EVL Dolní Chrudimka) a optimální průchod územím bývalého vojenského cvičiště a pro území v souběhu s Ostřešanskou spojkou k Průmyslové ulici. To včetně odpovídajících biologických průzkumů. Dále je nutné při realizaci zástavby v ploše XIX/1Zk respektovat zásady N2000, uvedené v tomto stanovisku a výstupy SEA hodnocení VI. Změny Územního plánu města Pardubice (12/2008).

2.2 Podmínky vyplývající z připomínek, které byly zohledněny

a) ŘEDITELSTVÍ SILNIC A DÁLNIC

- Zmiňovaná stavba Ostřešanské spojky se týká železniční dopravy a je vymezena samostatným koridorem – nikoli jako součást „neproověřeného koridoru“. Z toho důvodu pořizovatel usuzuje, že se jedná o chybu a je touto stavbou v rámci stanoviska míněno nové dopravní propojení mezi ulicí K Židovskému hřbitovu a silnicí III/34026.
- Bude sledována varianta č. 1 návrhu XIX. Změny ÚPmP, která respektuje trasu přeložky silnice I/2 – jihovýchodní obchvat stanovenou Zásadami územního rozvoje Pardubického kraje. Přesné umístění stavby přeložky se s ohledem na možné změny v křížení této stavby s existujícími silnicemi, bude prověřováno v územní studii, jejíž zpracování je podmínkou pro rozhodování o změnách v území.
- Do textové části uvést: „v „neproověřeném koridoru“ je jako hlavní využití vedena VPS přeložky silnice I/2 – jihovýchodní obchvat (včetně souvisejících staveb) v souladu s

platnou DÚR. Stavba nového dopravního propojení mezi ulicí K Židovskému hřbitovu a silnicí III/34026 bude uvedena v přípustném využití s podmínkou respektování přeložky silnice I/2 dle aktuální platné technické dokumentace a koordinace řešení záměrů.“

2.3 Podmínky vyplývající z požadavků pořizovatele

- a) Pojem „neproověřený koridor pro systém silniční dopravy“ nahradit za „koridor pro systém silniční dopravy“ s ohledem na stávající vymezení přeložky silnice I/2 – jihovýchodní obchvat v ZÚR Pk, platný Územní plán města Pardubice a vydané územní rozhodnutí.
- b) Tento koridor pro systém silniční dopravy bude umožňovat umístění stavby přeložky silnice I/2 – jihovýchodní obchvat – jako stavby hlavní - a silničního propojení místní části Višňovka a Pardubičky, resp. Ulic Pod Břízkami a Kyjevská
- c) Provéřit stanovené podmínky pro výstavbu v koridoru pro systém silniční dopravy umožňující umístění stavby přeložky silnice I/2 – jihovýchodní obchvat jako stavby hlavní a silničního propojení místní části Višňovka a Pardubičky, resp. Ulic Pod Břízkami a Kyjevská
- d) Zvážit vyznačení výše uvedeného koridoru pomocí překryvné funkce s ohledem na přehlednost návrhu jako závazného podkladu při rozhodování v území.
- e) Vypustit z návrhu XIX. změny ÚPmP podmínku stanovenou ve variantě č. 1 pro nově navrhovaný koridor stavby přeložky silnice I/2 – jihovýchodní obchvat jako stavby hlavní a silničního propojení místní části Višňovka a Pardubičky, resp. Ulic Pod Břízkami a Kyjevská: „bude vedeno maximální snahou o to, aby v co možná nejdelším úseky bylo nové silniční propojení a trasa jihovýchodní tangenty vedena společně v jednom tělese (jednou komunikací resp. Koridorem)“. Důvodem vypuštění této věty je fakt, že nově navrhovaný koridor pro možnost vedení trasy jihovýchodní tangenty a nového dopravního propojení ul. K Židovskému hřbitovu a pokračování ul. Kyjevská bude podrobněji řešen v navazující dokumentaci - územní studii, jejíž zpracování je podmínkou pro rozhodování o změnách v území. Dále se podmínka co nejdelšího společného vedení trasy obou komunikací neshoduje s požadavky uvedenými ve stanoviscích dotčených orgánů.

3 Odůvodnění

3.1 Údaje o projednání

Dne 13. 5. 2014 bylo Zastupitelstvem města Pardubice schváleno usnesením č. 1820Z/2014 pořízení XIX. změny ÚPmP.

Úřad územního plánování projednal návrh zadání v souladu s § 47 stavebního zákona s dotčenými orgány, sousedními orgány územního plánování a krajským úřadem. Současně doručil návrh zadání XIX. změny ÚPmP veřejnou vyhláškou. Zastupitelstvo města Pardubice schválilo dne 23.9.2014 usnesením č. 2034Z/2014 Zadání XIX. změny Územního plánu města Pardubice.

V březnu 2016 převzal pořizovatel návrh XIX. změny Územního plánu města Pardubice od zpracovatele rozdělené do dvou variant. Dne 3. 5. 2016 se konalo společné jednání k variantnímu návrhu XIX. změny - do 2. 6. 2016 možnost podání připomínek a stanovisek dotčených orgánů. *(dle §50 SZ)*

Nyní pořizovatel předkládá Zastupitelstvu města Pardubice přehled vyhodnocení stanovisek dotčených orgánů a připomínek veřejnosti ze společného jednání, které obsahuje i podmínky k úpravě návrhu.

3.2 Zdůvodnění výběru varianty řešení s přihlédnutím k vyhodnocení vlivů variant na udržitelný rozvoj území

XIX. změna ÚPmP reaguje na aktuální požadavky a potřeby města – vytvoření podmínek pro možnost realizace nového dopravního propojení v jižní části města, koordinaci tohoto záměru s jihovýchodní tangentou a vytváří lepší podmínky pro vedení dopravních linií dle ZÚR PK – jihovýchodní tangenty a Ostřešanské spojky.

Návrh XIX. změny Územního plánu města Pardubice (dále jen ÚPmP) byl zpracován ve dvou variantách, dle požadavků uvedených v zadání.

Varianta č. 1 vymezuje dopravní koridor, čímž vytváří podmínky jak pro možnost dílčí korekce trasy jihovýchodní tangenty, tak pro realizaci záměru dopravního propojení ulic Pod Břízkami (K Židovskému hřbitovu) – ul. Kyjevská.

Varianta č. 1 návrhu XIX. změny ÚPmP se snaží minimalizovat případné důsledky navrhovaného řešení na evropsky významnou lokalitu.

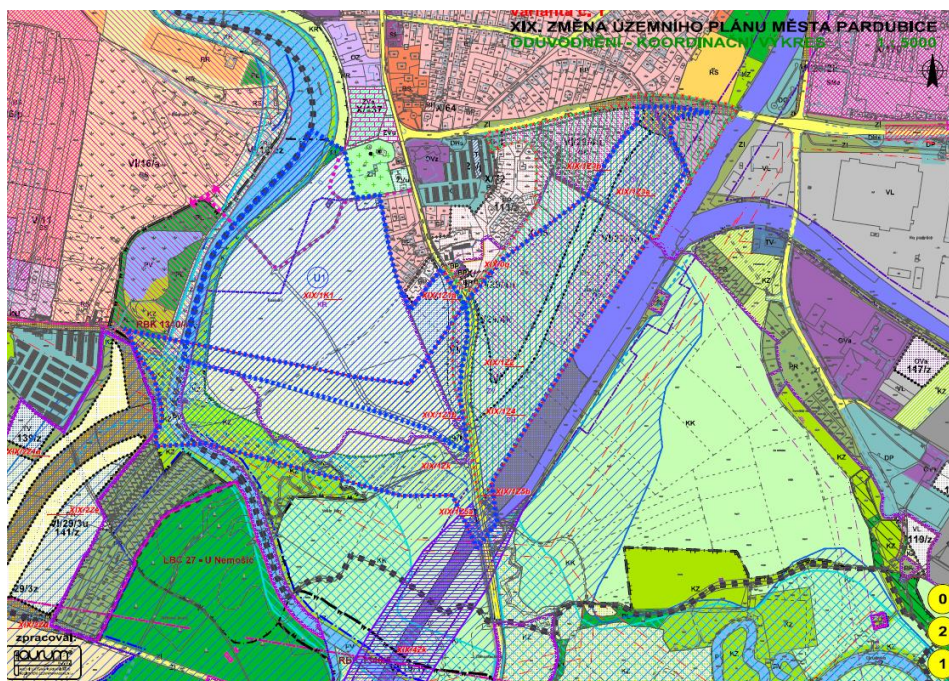
Plochy a koridory vymezené v Zásadách územního rozvoje Pardubického kraje jsou sledovány a územně chráněny v platné územně plánovací dokumentaci a varianta č. 1 návrhu XIX. změny ÚPmP tyto záměry respektuje.

Variantu č. 1 návrhu XIX. změny ÚPmP posoudili jako vhodnější i dotčené orgány.

Obrázek č. 2 – výřez z hlavního výkresu platného Územního plánu města Pardubice



Obrázek č 3 – výřez z koordinačního výkresu varianty č. 1 návrhu XIX. změny ÚPmP



3.3 Vyhodnocení souladu se stanovisky DO, připomínek orgánů a organizací chránících veřejné zájmy a vyhodnocení připomínek veřejnosti

Vyhodnocení je uvedeno v příloze č. 1 – vyhodnocení společného jednání variantního návrhu XIX. změny ÚPmP, která je nedílnou součástí tohoto dokumentu.

PŘÍLOHY

příloha č. 1 – vyhodnocení společného jednání variantního návrhu XIX. změny ÚPmP