



AZYLOVÝ DŮM PRO MUŽE
NÍZKOPRAHOVÉ DENNÍ CENTRUM
NOCLEHÁRNA PRO MUŽE A ŽENY BEZ PŘÍSTŘEŠÍ
ORDINACE LÉKAŘE PRO OSOBY BEZ PŘÍSTŘEŠÍ

PARDUBICE, NA STARÉ POŠTĚ

OBSAH	02
SOUČASNÝ STAV	03
AUTORSKÁ ZPRÁVA	04
AUTORSKÁ ZPRÁVA	05
AUTORSKÁ ZPRÁVA	06
AUTORSKÁ ZPRÁVA	07
SITUACE ŠIRŠÍCH VZTAHŮ	08
SITUACE	09
SITUACE AREÁLU	10
PŮDORYS 1.NP	11
PŮDORYS 1.NP	12
PŮDORYS 1.NP - alternativní uspořádání	13
PŮDORYS 1.NP	14
PŮDORYS 2.NP	15
PŮDORYS 3.NP	16
ŘEZ PŘÍČNÝ	17
ŘEZ PODÉLNÝ	18
POHLED SEVERNÍ	19
POHLED VÝCHODNÍ	20
POHLED JIŽNÍ	21
POHLED ZÁPADNÍ	22
VIZUALIZACE	23
VIZUALIZACE	24
VIZUALIZACE	25
VIZUALIZACE	26
VIZUALIZACE	27
VIZUALIZACE	28
VIZUALIZACE	29
VYBAVENÍ POKOJŮ AZYLOVÉHO DOMU	30
VYBAVENÍ POKOJŮ AZYLOVÉHO DOMU	31



AZYLOVÝ DŮM PRO MUŽE, NOCLEHÁRNA PRO ŽENY A MUŽE, NÍZKOPRAHOVÉ DENNÍ CENTRUM, ORDINACE LÉKAŘE PRO OSOBY BEZ PŘÍSTŘEŠÍ

Zadání

Cílem záměru projektu Azylový dům pro muže s noclehárnami je výstavba nového objektu určeného pro účely poskytování služeb azylového bydlení pro muže, který bude svými technickými parametry odpovídat potřebám cílové skupiny a současným trendům v poskytování sociálních služeb. Součástí azylového domu bude také služba noclehárna pro muže a pro ženy.

Pro umístění projektu byla vytipována lokalita v areálu Jana Palacha v ulici Na Staré poště, kde již fungují dvě služby zaměřené na osoby bez přístřeší – nízkoprahové denní centrum (dále NDC) a ordinace pro osoby bez přístřeší.

Studie bude použita jako výchozí podklad pro navazující stupně projektové přípravy.

Lokalita

Pro umístění domu sociálních služeb byla vybrána lokalita částečně tyto služby již poskytující, navíc nacházející se v docházkové vzdálenosti centra města a tedy lokalit, zatížených pobytem osob bez přístřeší. Území vymezené ulicemi Jana Palacha, Na Staré poště, V Ráji a Milheimova je po svém obvodu lemována bytovými domy, případně domy se smíšenou funkcí. Rozsáhlý vnitroblok pak funguje jako výrobní a skladovací areál v přímé návaznosti na odstavné koleje hlavního vlakového nádraží Pardubice.

Vzhledem k poloze vůči centru města je vysoký předpoklad, že lokalita bude v budoucnu transformována jako brownfield na městotvornou funkci s vysokým podílem rezidenčního bydlení.

Koncept návrhu

Pro řešení záměr byl investorem vyčleněn vnitřní dvůr původních skladovacích objektů a jejich část, určená k demolici. Součástí vymezeného území byl i původní skladovací objekt stodoly, transformovaný zhruba před 10 lety na NDC a ordinaci lékaře pro osoby bez přístřeší.

Po vyhodnocení vnitřního provozu areálu sociálních služeb po dostavbě nového azylového domu s noclehárnami, bylo i vzhledem ke stavebně technickému stavu původních objektů přikročeno k demolici i těchto objektů a rozšíření vlastního záměru o tyto služby.

Nejbližší okolí nového centra sociálních služeb je tedy industriálního charakteru. Na hranici řešeného území přímo navazují řadové garáže a areál separačního dvora, další skladovací objekty a trafostanice.

Hmotový návrh řešení nových budov reaguje na okolní zástavbu a snaží se vytvořit intimní prostředí soukromých dvorů uvnitř nového areálu. Z tohoto důvodu

je návrh novostavby doplněn o zachované obvodové zdivo původních objektů, které jednak dotvářejí autentický charakter místa a jeho genius loci na straně ulice a dále vzniklý prostor mezi zdmi a novým objektem vytváří soukromé pobytové dvory.

Vzhledem k přímému sousedství především přízemních garáží, které pro svou vlastnickou strukturu, mohou v budoucnu vytvářet překážku v rozvoji této lokality, doporučuji zachovat části původních objektů na hranici pozemku a předejít tak zbytečnému zvětšování odstupů staveb v budoucnu!

Hlavní hmota třípodlažní budovy je umístěna do středu areálu v nezbytných odstupových vzdálenostech od okolních objektů. Svoji výškou komunikuje s třípodlažním objektem skladovací sýpky bazaru „U Bulhara“ přes ulici. Z východní strany je tato hmota doplněna přízemními objekty nocleháren a ordinace.

Provoz

Principem řešení jednotlivých objektů je dodržení vzájemného nerušení provozů a to buď časově, nebo dispozičně. Klienti přicházejí ulicí Na Staré poště, zaměstnanci zadními vstupy přes sousední areál, kde je možné i parkování osobních automobilů.

Azylový dům pro muže

Dům je přístupný pro klienty z ulice Na Staré poště. Vstupním filtrem je dvoreček navazující přímo na ulici a od ní oddělený nízkým plotem s video zvonkem. Vlastní dvorek je již v přímém kontaktu obsluhy vrátnice a mimo uzamčení kol klientů v krytém stojanu, slouží pro umístění nádob na tříděný odpad, skrytý za prkenným plotem.

Ze vstupního dvorečku klient dále vstupuje do zádveří, kde mu vrátný otevře dveře vedoucí do komunikačních prostor domu.

Převážný provoz azylového domu se odehrává ve druhém a třetím podlaží, přístupných buď výtahem, nebo po schodišti (vzhledem k účelnému využití dispozice je schodiště navrženo jako přímé se sedmnácti stupni a je nezbytné projednat výjimku z OTP).

V přízemí jsou ve vazbě na pracovníka sociálních služeb ve vrátnici umístěny komory s pračkami klientů a je zde východ na vlastní zahradu s pergolou a venkovní plechovou garáží, jako zahradní a příruční sklad. Dále je v přízemí toaleta pro klienty ve vazbě na zahradu a místnost ošetřovny.

Ve druhém podlaží jsou ve vazbě na konzultační místnost umístěny kanceláře pracovníků azylového domu, technická místnost a čtyři pokoje klientů s vlastním hygienickým zázemím. Ve třetím patře jsou již jen samotné pokoje klientů a společenská místnost. Nad střechu vystupuje nadstavba horního přejezdu výtahu s výstupem na plochu střechu domu.

Azylový dům poskytne ubytování až pro 23 osob v sedmi dvoulůžkových a třech třílůžkových pokojích. Vždy dva pokoje mají společné hygienické zázemí.

Nízkoprahové denní centrum

Protože NDC je sociální služba zajišťující svou činnost během dne, nabízí se částečné sdílení především „vrátnice“ spolu s azylovým domem. Pro tuto koncepci

jsou ve studii zpracovány dvě dispoziční varianty, buď se společnou vrátnicí pro azylový dům a NDC, nebo pro obě služby odděleně. Před zahájením dalších projekčních prací bude provozovatelem vybrána preferovaná varianta řešení.

NDC je přístupné pro klienty z ulice Na Staré poště. Přímě přístupný dvoreček je částečně zakryt lehkou dřevěnou konstrukcí s vlnitým sklolaminátem. Zde klient vyčkává mimo ulici do doby zahájení provozu služby. Přes zádveří, kde probíhá první kontrola, je klient vpuštěn sociálním pracovníkem do kulturní místnosti, vybavené vlastní čajovou kuchyňkou. Z kulturní místnosti jsou přístupné toalety a sprchy klientů. Kulturní místnost je pod stálou kontrolou pracovníkem ve vrátnici. Pro možnost praní prádla jsou v zádveří umístěny dvě pračky a dvě sušičky. Dále je ze zádveří přístupná konzultační místnost a klienti mají možnost průchodu na vlastní dvorek.

Noclehárny pro muže a ženy

Zázemí pracovníků pro provoz nocleháren je sdílený s nízkoprahovým denním centrem. Opět před zahájením provozu nocleháren klienti vyčkávají na zastřešeném dvorku ve vazbě na ulici Na Staré poště. Pracovník sociálních služeb je z vrátnice vpouští do zádveří NDC, kde opět proběhne první kontrola a následně vpuštění klienta na vnitřní dvůr nocleháren.

Zde jsou pod druhým venkovním přístřeškem umístěny odvětrané plechové skříňky pro uložení věcí klientů. Po odložení věcí a hrubé očištění ve venkovních umyvadlech klienti vstupují do oddělení pro muže/ženy.

Obě noclehárny jsou řešeny obdobně pro přespání devíti žen, nebo dvanácti mužů odděleně. Uprostřed obou provozů je umístěno technické zázemí s úklidovou místností pro obě služby.

Vlastní noclehárna je vybavena v zádveří čajovou kuchyňkou a hygienickým zázemím včetně bezbariérové kabiny. Přespání klientů je ve třech samostatných místnostech, pro každou ze služeb.

Ordinace lékaře pro lidi bez přístřeší

Posledním řešeným provozem sociálních služeb je ordinace lékaře. Po dohodě s provozovatelem je ordinace přímě přístupná pro klienty samostatným vstupem v ulici Na Staré poště. Přes zádveří s úklidovou komorou a bezbariérovou toaletou klient vstupuje do čekárny. Zde vyčkává na příchod sestry a přes sesternu vstupuje k lékaři.

Zázemí pro personál ordinace je přístupný ze sesterny. Pro ordinaci lékaře je navržen samostatný zadní vstup, který v případě napadení lékaře slouží i jako únikový.

Sklady

Mimo vlastních skladovacích prostor uvnitř objektů je areál doplněn o sklad potravinové pomoci a sociální šatník. Tyto prostory jsou přístupné jak z vnitřního dvora, tak lze dodávkou zajet přes navazující vnitro areálovou komunikaci skladů za řešeným objektem, přímě k nim. Tyto sklady jsou řešeny obdobně jako celý areál modulovým systémem hlavní budovy. Dále je v areálu azylového domu umístěn venkovní plechový sklad.

Konstrukční a materiálové řešení

Jak již bylo řečeno, bude stavba umístěna v přestavbovém území. Z tohoto důvodu bylo navrženo realizovat stavbu jako modulární. Nejen že dojde ke zkrácení vlastní výstavby objektu, ale v budoucnu bude možno řešit případnou transformaci.

Z materiálového hlediska je pak objekt řešen jako funkční a volená řešení jsou základní. **Vysoký důraz je ale kladen na parter objektu, který je doplněn o zpevněné plochy a výsadbové plochy pro zeleně.** Detail takto abstrahovanému objektu dodávají dřevěné markýzy a celková estetika prostoru, dotvářena pozůstatky původních objektů a navazujícím prostředím lokality.

Areál je navržen jako skladba modulů o velikosti:

- samostatné přízemní části – ordinace a noclehárna obě se světlou výškou 2,7m:
 - o 3x3x6m – 13ks
 - o 3x3x9m – 3ks
- azylový dům – hlavní objekt se světlou výškou 2,6m:
 - o 3x3x6m – 15ks
 - o 3x3x8m – 24ks

Založení

Založení bude navrženo jako plošné z betonových pasů, případně patek (nutno posoudit v dalším stupni PD). Prostor pod podlahou je uvažován jako provětrávaný. Páteřní rozvody technologií jsou pod objektem vedeny v technologických kanálech.

Fasáda

Vzhledem ke svému účelu a místu je jako nejvhodnější řešení fasády uvažováno základní opláštění vlnitým plechem s přiznaným konstrukčním rámem modulů. Celá fasáda bude sjednocena nátěrem v šedobéžovém odstínu, viz RAL 7044 (barvu nutno vyvzorkovat a odsouhlasit AD).



Fasáda bude doplněna o bílá plastová dvoudílná okna stejné šířky jako vstupní dvoukřídle dveře.

K barvě fasády azylového domu budou provedeny jako kontrastní zbylé obvodové zdivo stodol. Studie pracuje s variantami opravy a nátěru sraženou bílou barvou. Případně určení těchto stěn jako legálních ploch pro tvorbu graffiti. Tyto vlastní relikty stodol je nutno staticky posoudit z hlediska stability a po dohodě s AD stanovit případně alternativní tvar podélných a štítových stěn.

Střecha

Střecha je navržena jako plochá jednoplášťová PVC s odvodněním do průběžného žlabu. Střecha nad azylovým domem bude současně využita k umístění technologických zařízení VZT, případně FVE. V dalším stupni projektové dokumentace bude konstrukce střechy posouzena z hlediska tepelné stability a letního přehřívání objektu. V případě nepříznivých výsledků bude po konzultaci s AD navržena střecha sedlová, s mírným sklonem, která výrazně nenaruší aktuální vzhled domu.

Jako varianta k navrženému řešení je částečná realizace extenzivní zelené střechy nad přízemní částí objektu. Tato střecha se realizuje jako doplňkový modul zvyšující atiku domu.

Venkovní zastřešení

U objektu jsou navrženy tři venkovní pergoly, zastřešující vstup do NDC a nocleháren. Nad venkovními skříňkami do nocleháren a nad venkovním stojanem kol, který současně vytváří venkovní pergolu na zahradě azylového domu.

Konstrukce je navržena jako dřevěná lehká, buď vynesena na dřevěných sloupcích, případně ukotvená k původním zdem stodol, nebo modulární novostavbě. Zastřešení bude tvořeno čirým vlnitým polykarbonátem, případně vlnitým sklolaminátem.

Nad vstupem do ordinace lékaře a nad vstupem do azylového domu je zavěšená skleněná markýza.

Oplocení

Oplocení je navrženo jako systémové ze svařovaných 2D sítí, povrch žárově zinkovaný. Výška oplocení 1,6m. Součástí oplocení jsou vstupní branky, případně vjezdové otvíravé manuální brány. Rozsah je patrný z výkresové dokumentace.

Zpevněné plochy

Hlavní dlážděné plochy a okapové chodníky budou zdlážděny velkoformátovou plošnou betonovou dlažbou, barva základní šedá, formát 500x500mm.

Vybavení interiéru

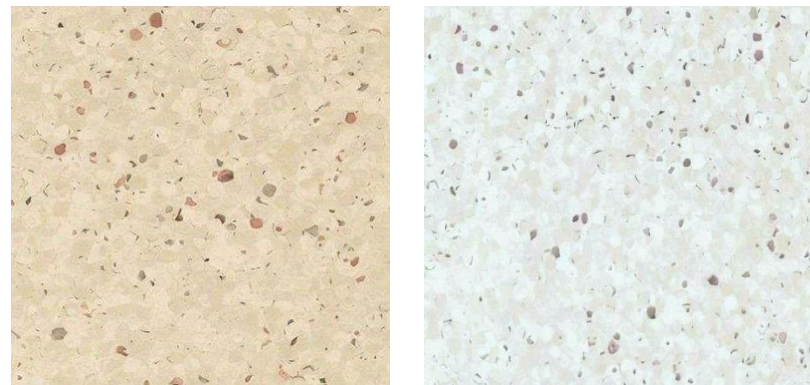
Areál bude sloužit pro potřeby osob bez přístřeší, u nichž musíme předpokládat se zajištěním potřeb pro hendikepované – bezbariérové řešení a osoby starší, u nichž lze očekávat poruchy zraku, nebo sluchu.

Po dohodě s objednatelem budou veškeré povrchy řešeny jako omyvatelné, hladké. Veškeré technologie a rozvody budou vedeny skrytě v celistvých předstěnách a šachtách.

Na podlahách a v rozsahu určeném pro keramické obklady stěn a za kuchyňskými linkami bude jednotně v celém objektu využito homogenní PVC. Jednobarevné chipsované. V koupelnách a v místnostech s vlhkým provozem bude použito systémové řešení pro tyto místnosti s povrchovou úpravou proti uklouznutí. Koupelny budou řešeny systémově s vytaženým PVC lemem, bez sprchových vaniček.

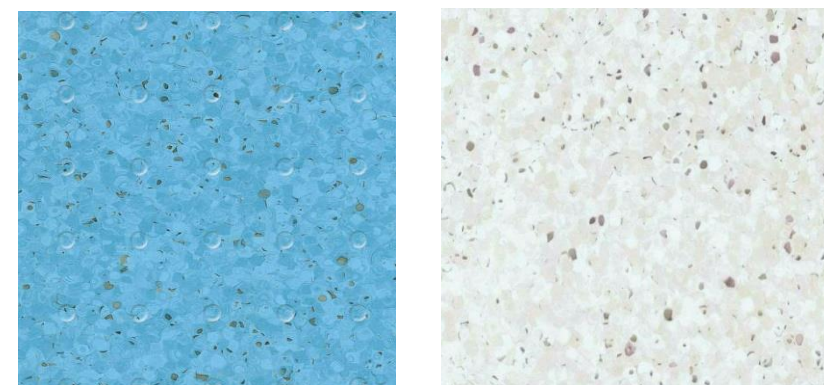
Příklad barevného řešení:

základní barevné řešení tmavší podlahy a světlejší plochy obkladů za čajovými kuchyňkami

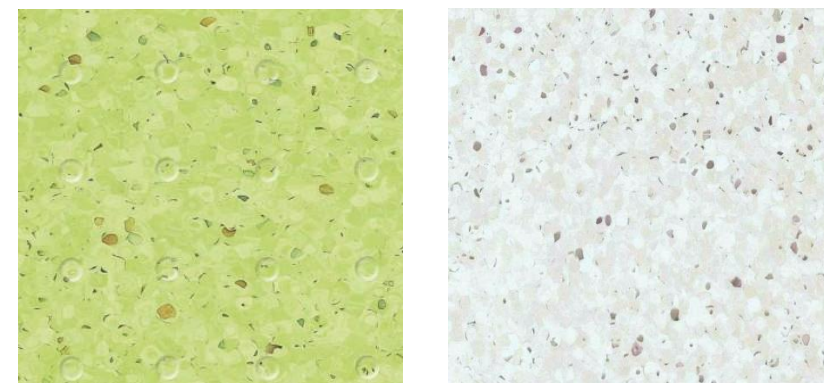


barevné protiskluzové provedení v prostorech hygienického vybavení (syté podlahy, světlé stěny)

var. 1



var. 2



Vnitřní dveře

Vnitřní dveře, které budou sloužit pro klienty sociálních služeb, budou barevně kontrastní vůči bílému povrchu stěn (například RAL 1013, nebo imitace světlé dřevěné dýhy). Dveře vedoucí do významných prostor, převážně se jedná o dvoukřídlé dveře například ze zádveří do hlavní chodby, nebo do společenské

místnosti, budou celoskleněné v rámu. Dveře v prostorech pro personál budou bílé plné, případně bílé prosklené. Dveře budou opatřeny piktogramy svého účelu.



Vybavení

Přílohou této zprávy je hrubý přehled základního vybavení pokojů. Převážně se jedná o funkční vybavení z odolných materiálů.

Technologie

Podrobné řešení bude upřesněno v dalším stupni projektové dokumentace, níže základní představa o řešení.

Vytápění a příprava TUV

Areál bude rozdělen na tři základní celky: azylový dům, NDC s noclehárnami a ordinace. Tyto části vytvářejí jinak provozně samostatné celky, s odlišnými nároky na dobu provozu a potřebné množství tepla, teplé vody.

Pravděpodobným zdrojem tepla a teplé vody pro azylový dům bude tepelné čerpadlo vzduch-voda umístěné v technické místnosti ve 2.NP. s venkovní jednotkou nad střechou. Zcela rozdílné požadavky především na přípravu teplé vody mají NDC a noclehárny, které na sebe časově navazují. Jako možné je umístění přípravy teplé vody do technické místnosti mezi noclehárnami s napojením na NDC. Vytápění a příprava teplé vody pro ordinace lékaře je možné řešit lokálně.

Vzduchotechnika

Vzhledem k blízkosti železnice je nezbytné posoudit objekt z hlediska zatížení hlukem a adekvátně řešit větrání. Objekt může být větrán buď podtlakově s přísávacími mřížkami v oknech, nebo rovnotlance s rekuperací tepla.

Prostorové řešení objektu a koncepce modulární výstavby nabízí umístění samostatných menších rekuperačních jednotek nad každou stoupací šachtou, na střeše objektu. Případné propojení je možné technologickým kanálem pod objektem. Vnitřní rozvody VZT jsou vzhledem k modulární výstavbě omezeny, v rámci pokojů azylového domu bude přívod čerstvého vzduchu řešen sníženým podhledem v koupelnách.

Poznámka: veškerá technologická zařízení nad střechou domu budou výškově koordinována, aby nedošlo k výraznému nerušení estetiky domu.

Elektronický a zabezpečovací systém, komunikační systém

Součástí realizace objektu bude kompletní kamerový systém areálu s napojením na hlavní vrátnici včetně zabezpečovacího systému s napojením na PCO.

Pro komunikaci mezi vrátnicí azylového domu a jednotlivými pokoji, bude objekt vybaven vnitřním komunikačním systémem – domácí telefon. Všechny místnosti budou vybaveny datovými rozvody. V pokojích a ve společenské místnosti azylového domu a kulturní místnosti NDC, včetně čekárny ordinace lékaře bude rozvod TV.

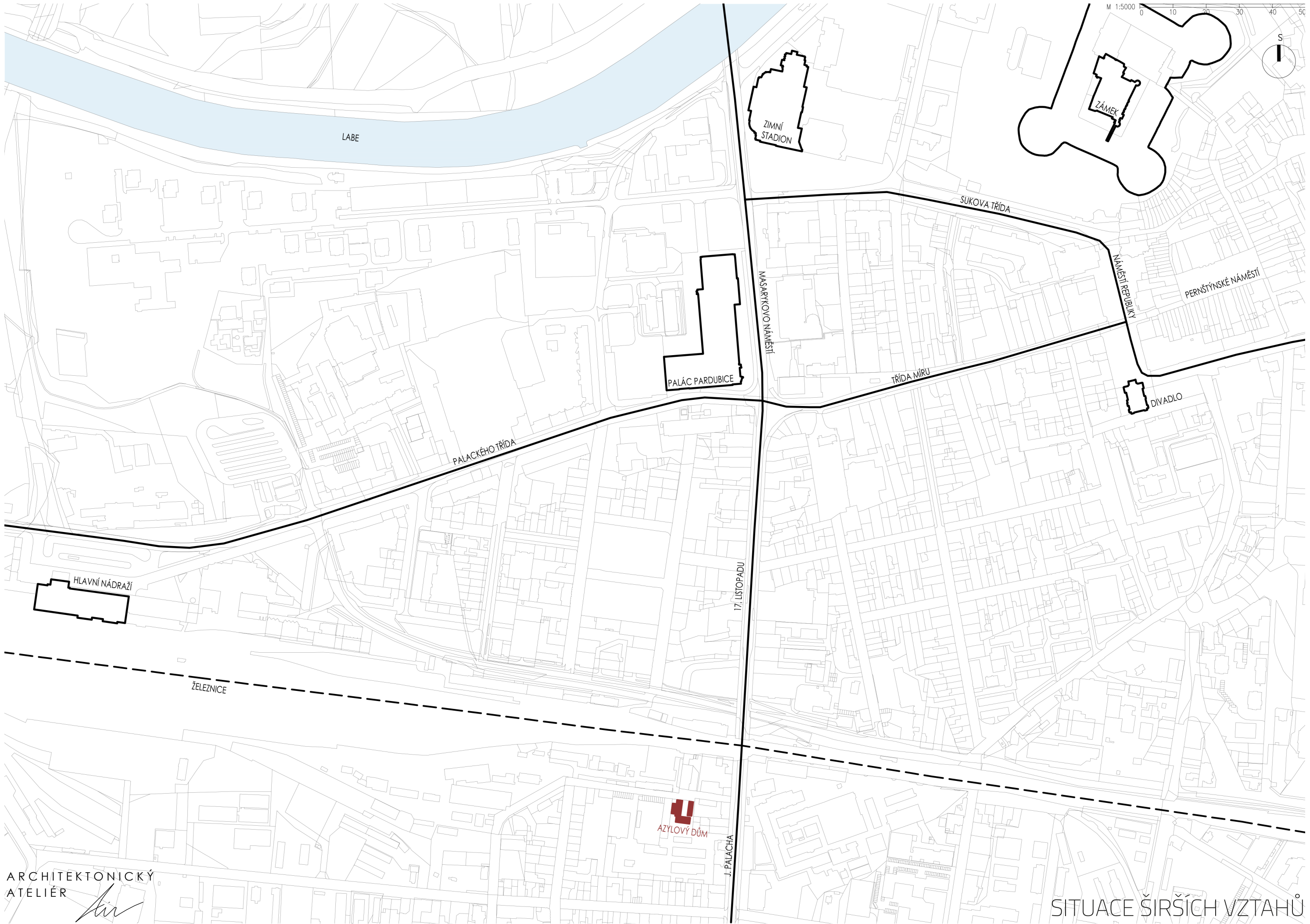
Poznámka

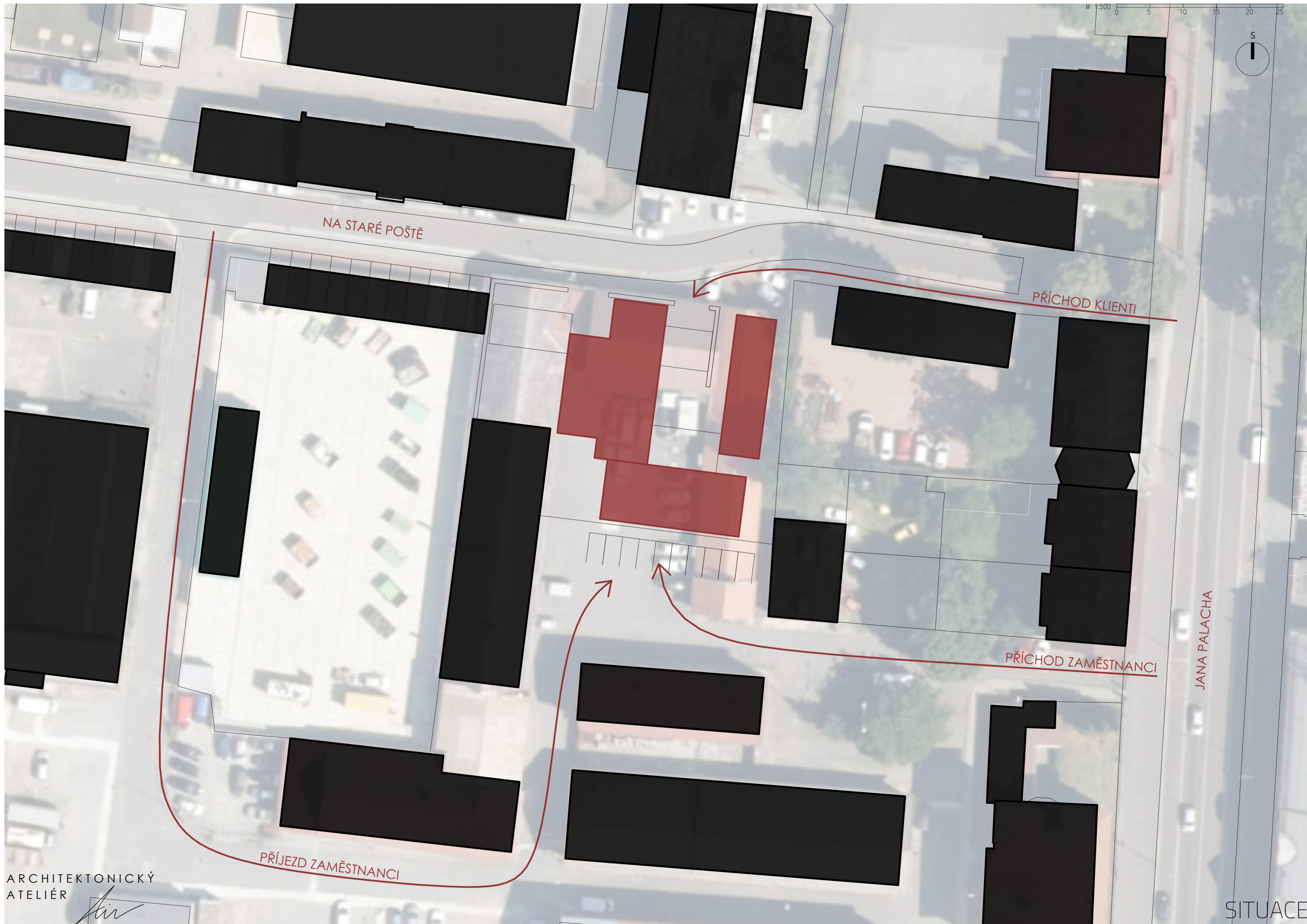
Předložený návrh byl konzultován s provozovatelem sociálních služeb SKP-Centrum, o.p.s., na Krajské hygienické stanici pardubického kraje a rovněž na České abilympijské asociaci. Demolice stávajících objektů byla ověřena na Odboru památkové péče v Pardubicích.

V Pardubicích, dne 29. 3. 2022

Ing. arch. Vítězslav Tábořský, Ph.D.

A I R ateliér s.r.o.
Smilova 401
Pardubice







NA STARÉ POŠTĚ

zachování torza současné budovy

vstup AZYLANTI

vstup PACIENTI

vstup KLIENTI

AZYLOVÝ DŮM, NDC

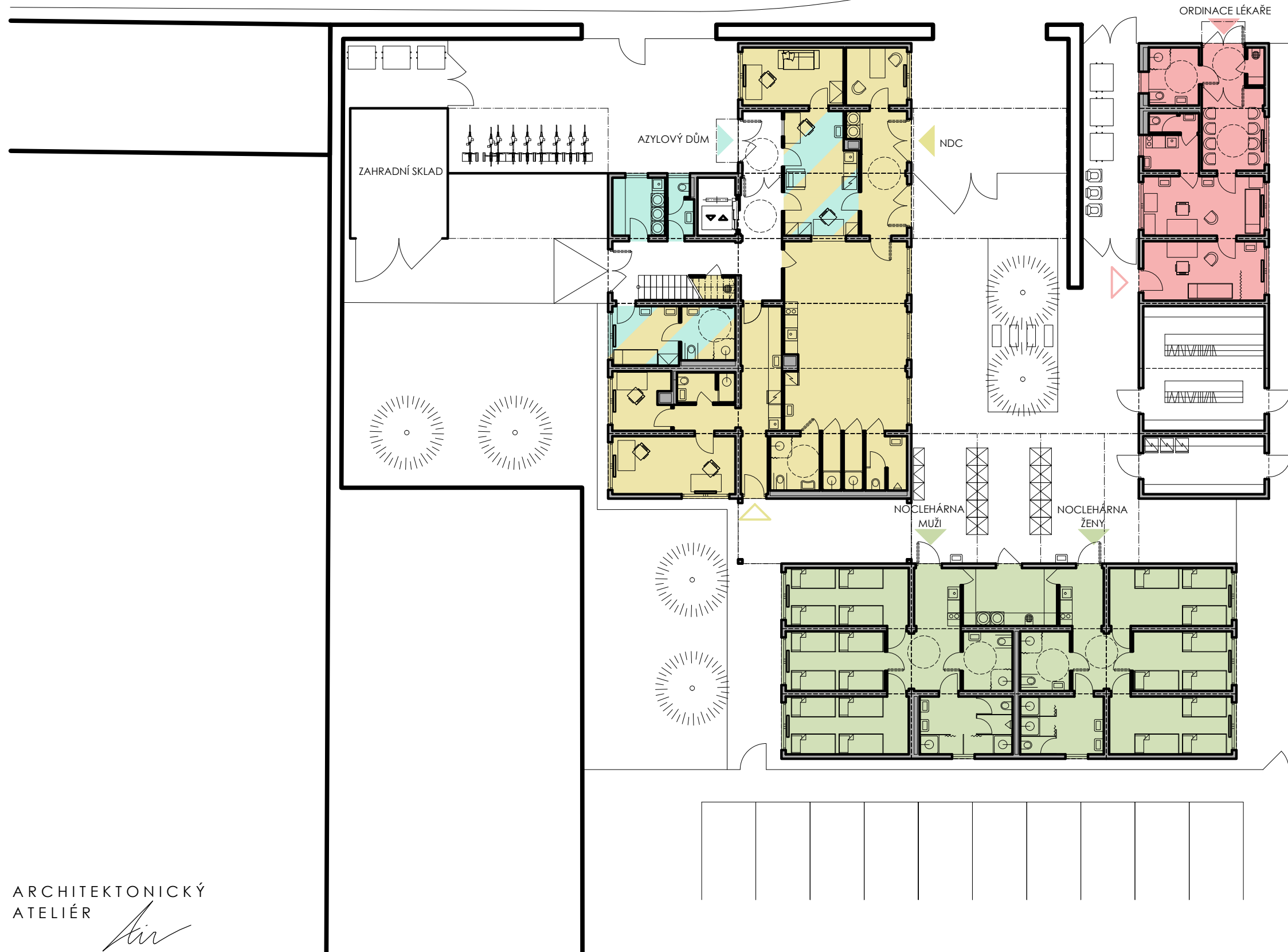
ORDINACE
LÉKAŘE

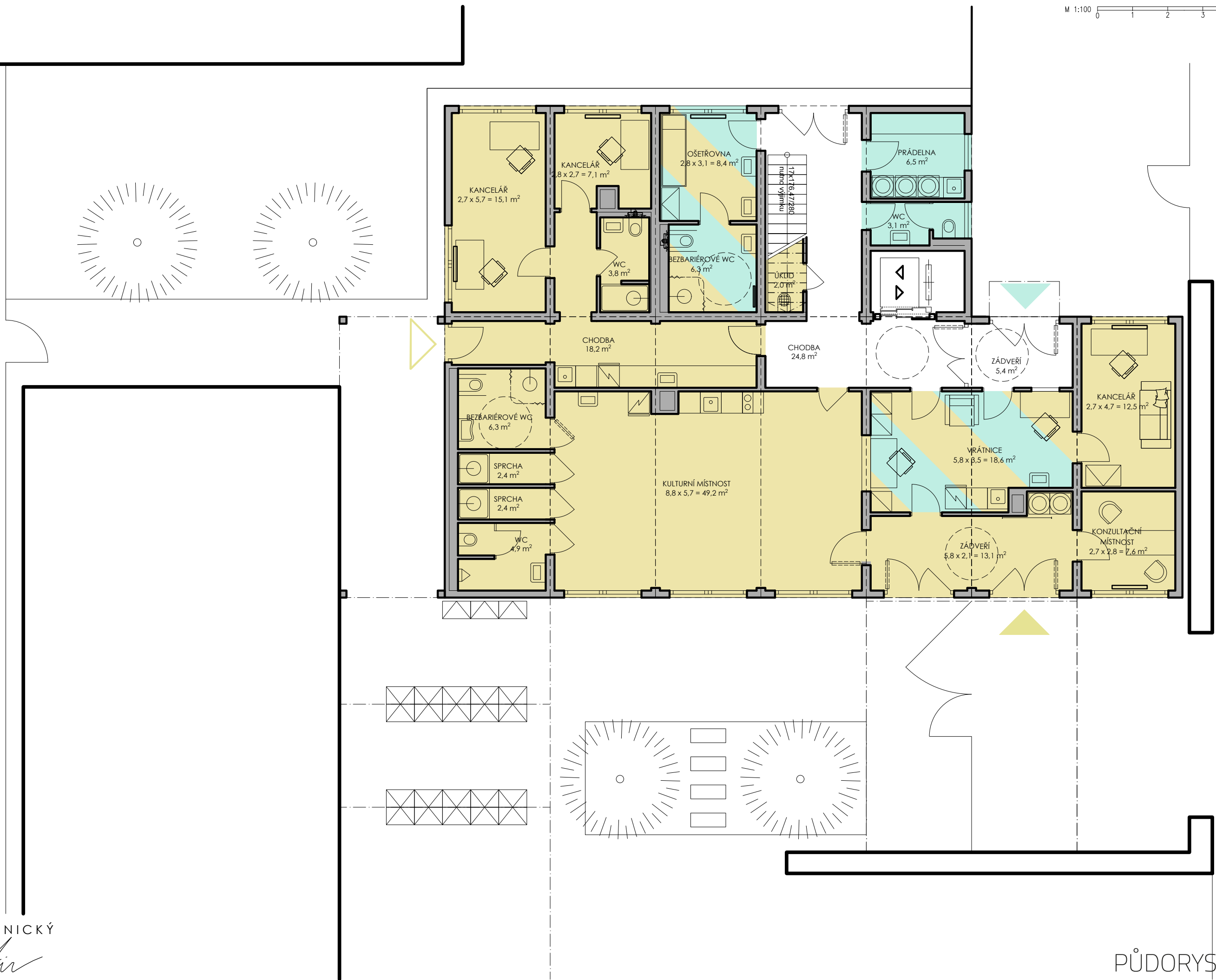
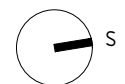
NOCLEHÁRNA

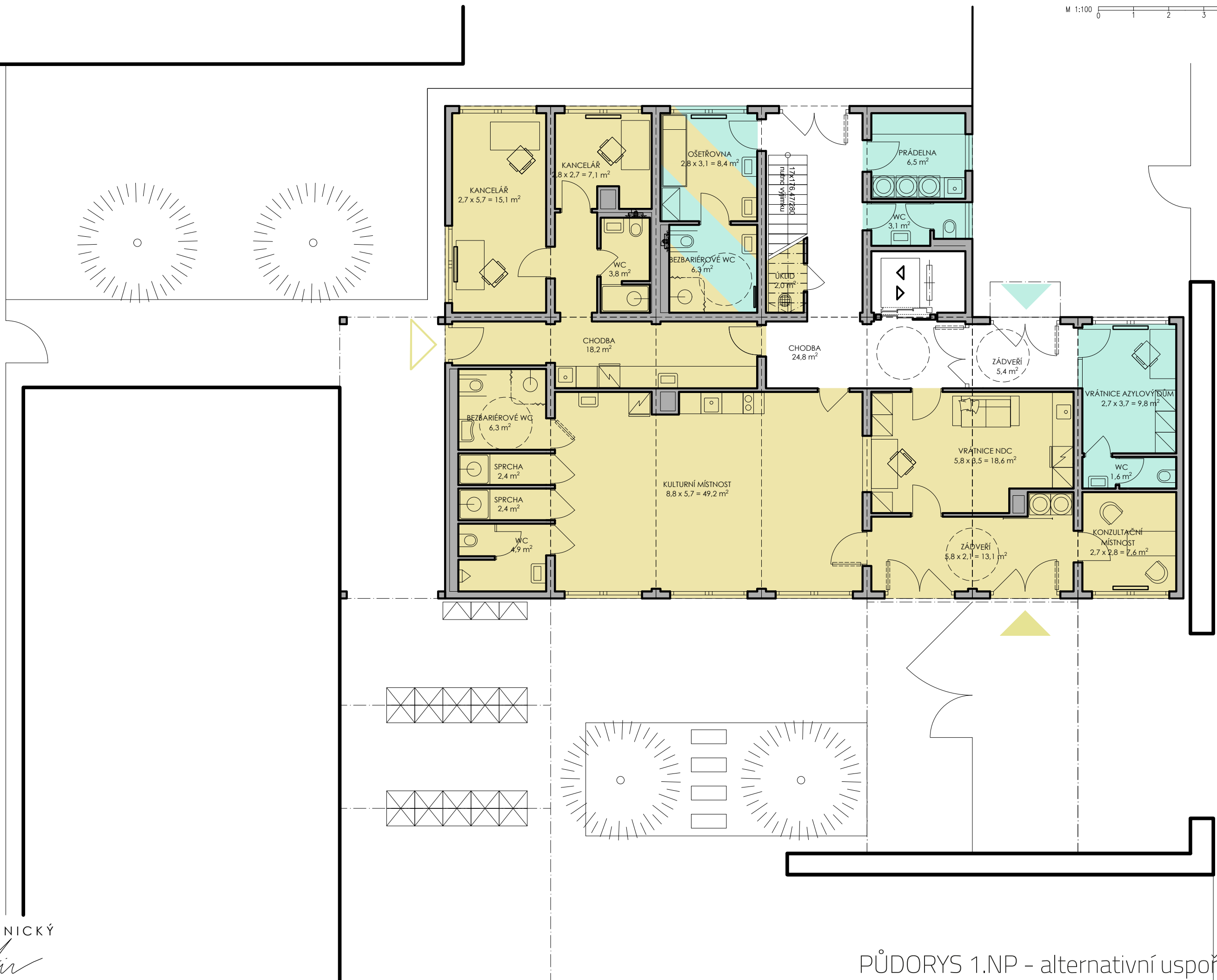
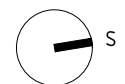
vstup ZAMĚSTNANCI

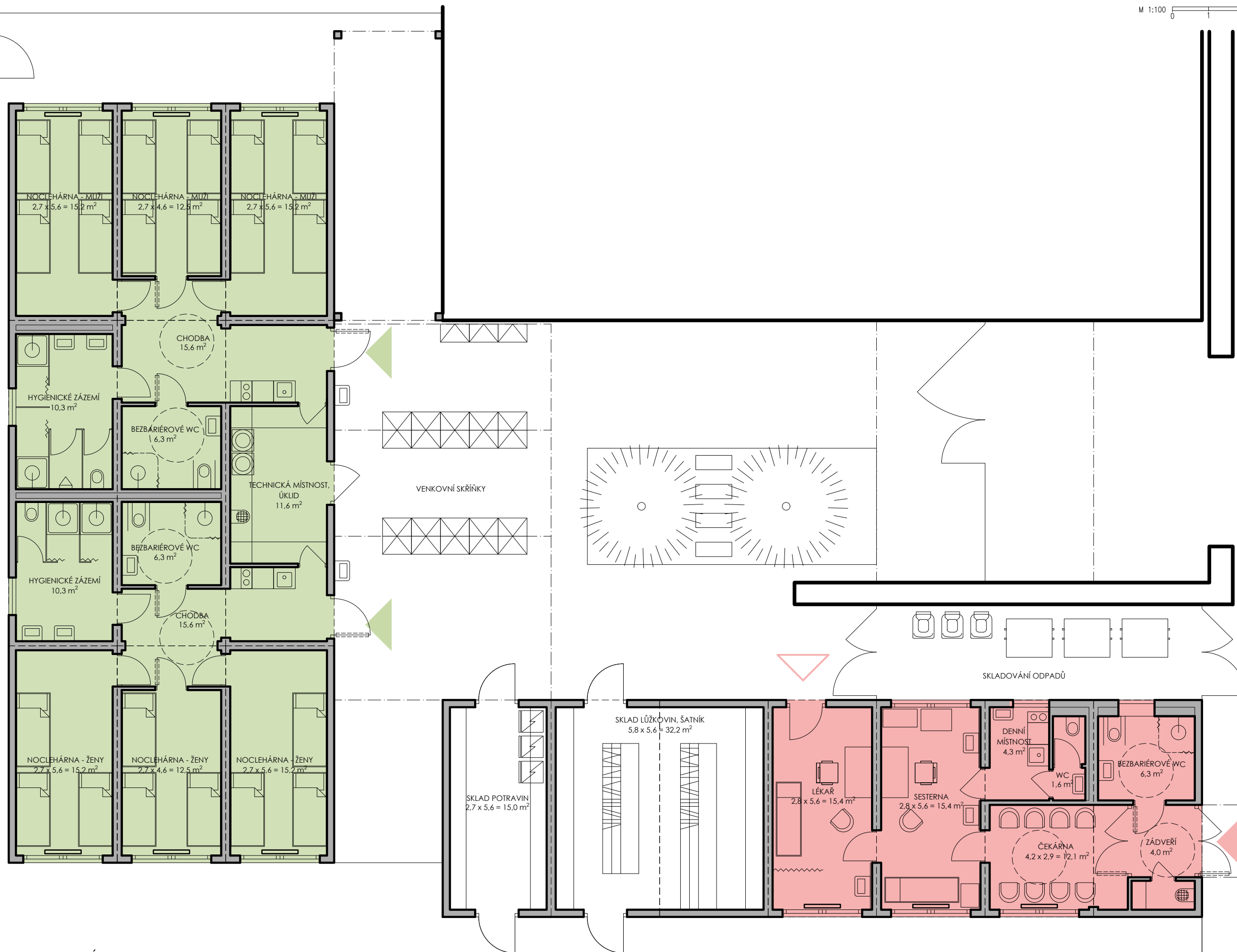
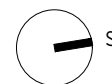
ZÁSOBOVÁNÍ

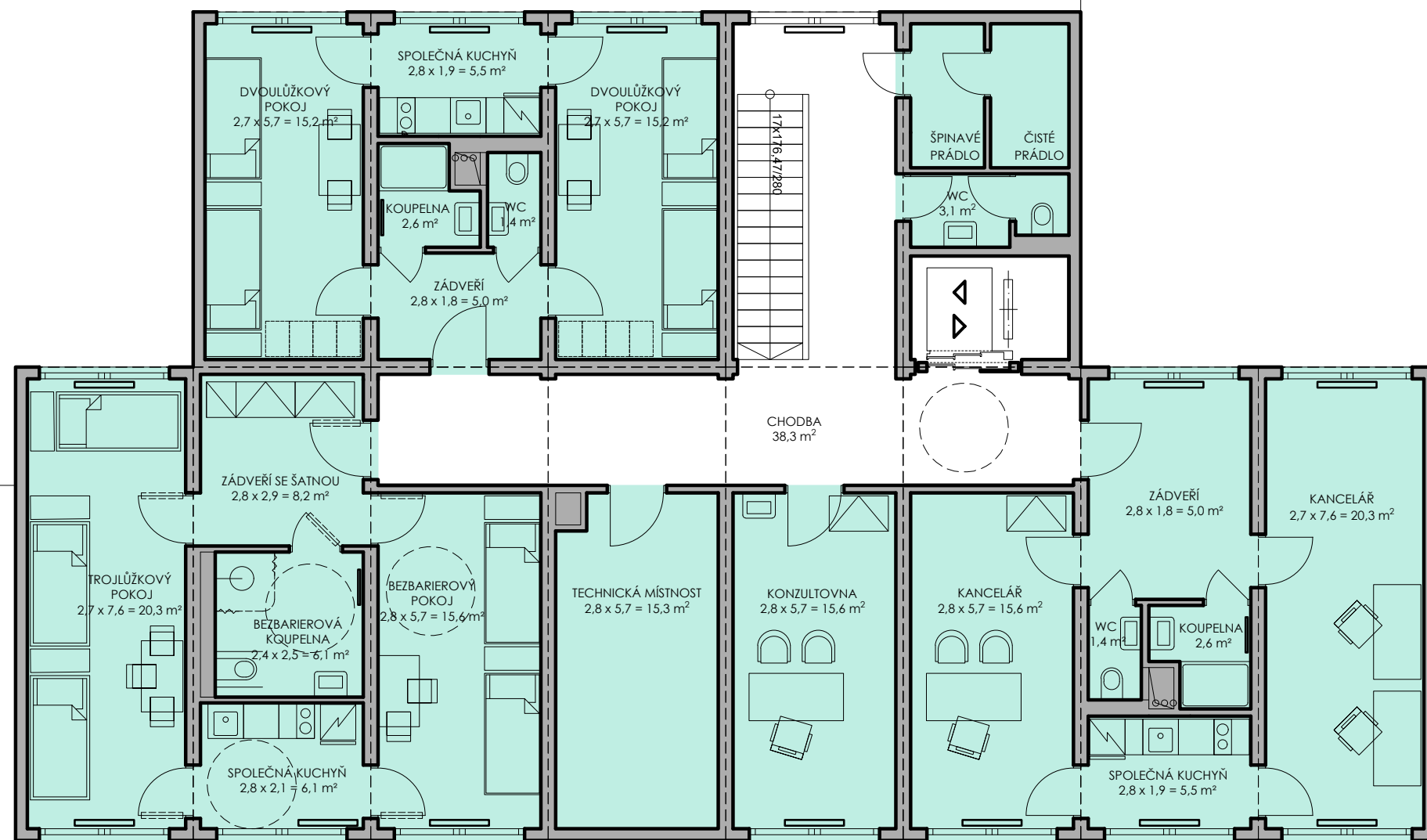
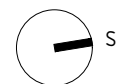
parkování zaměstnanci

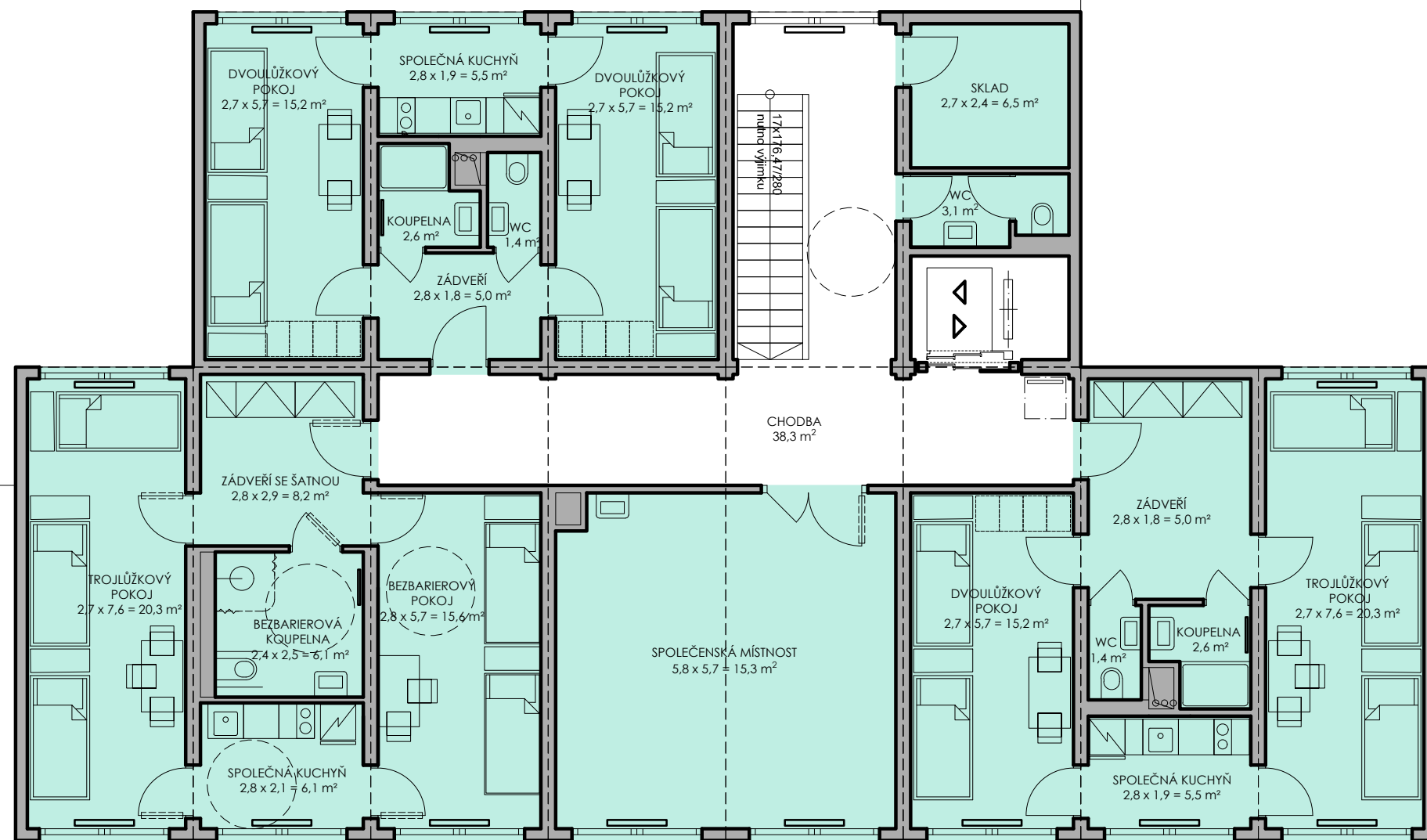
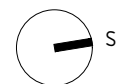


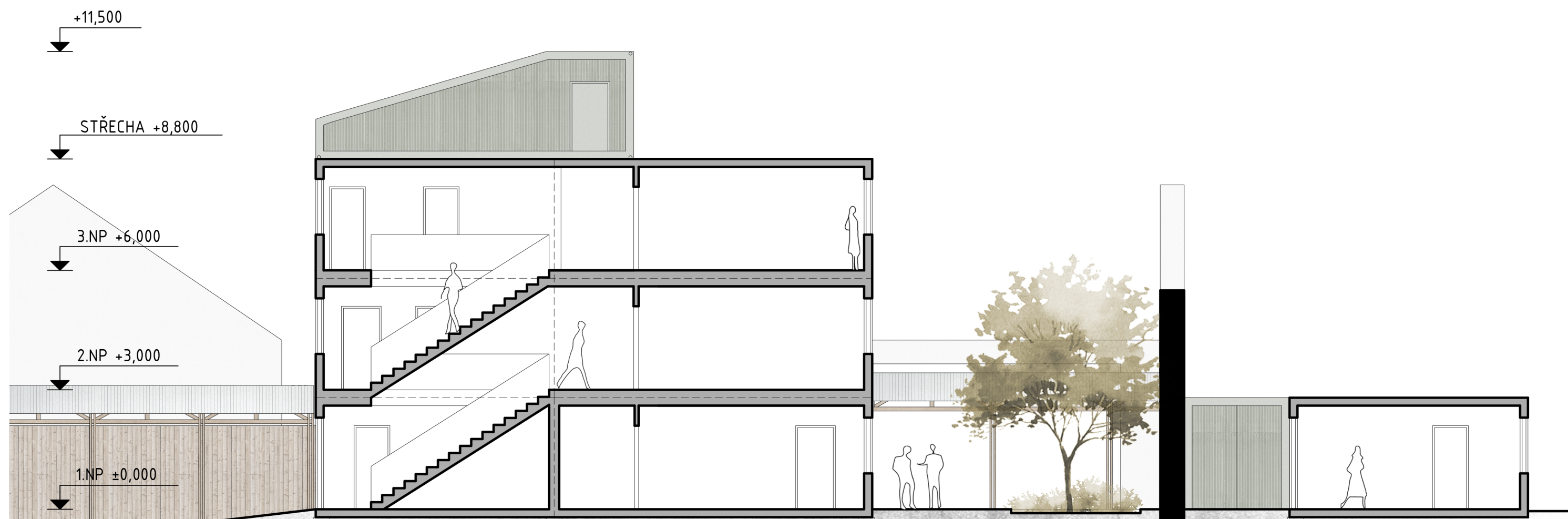




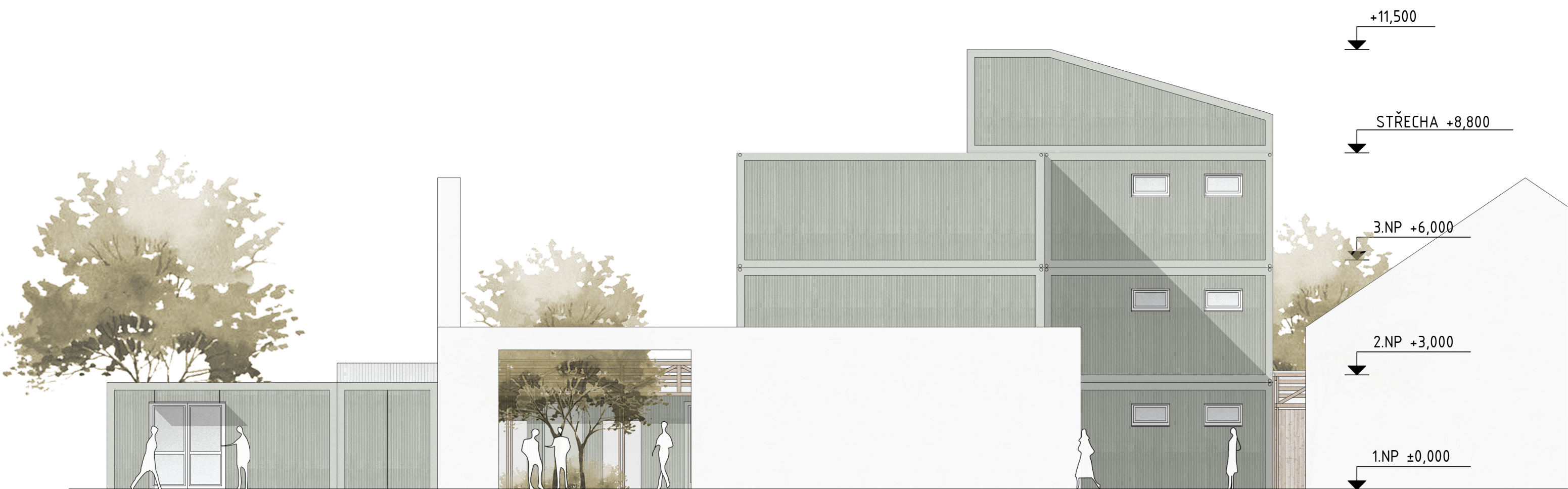






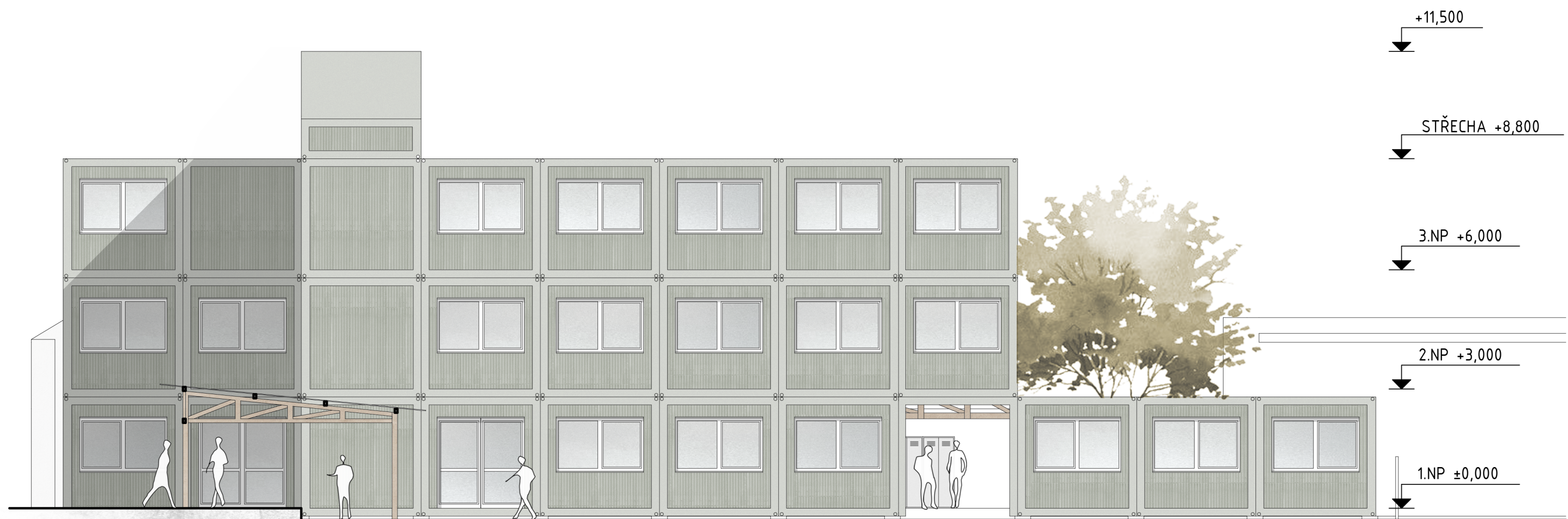














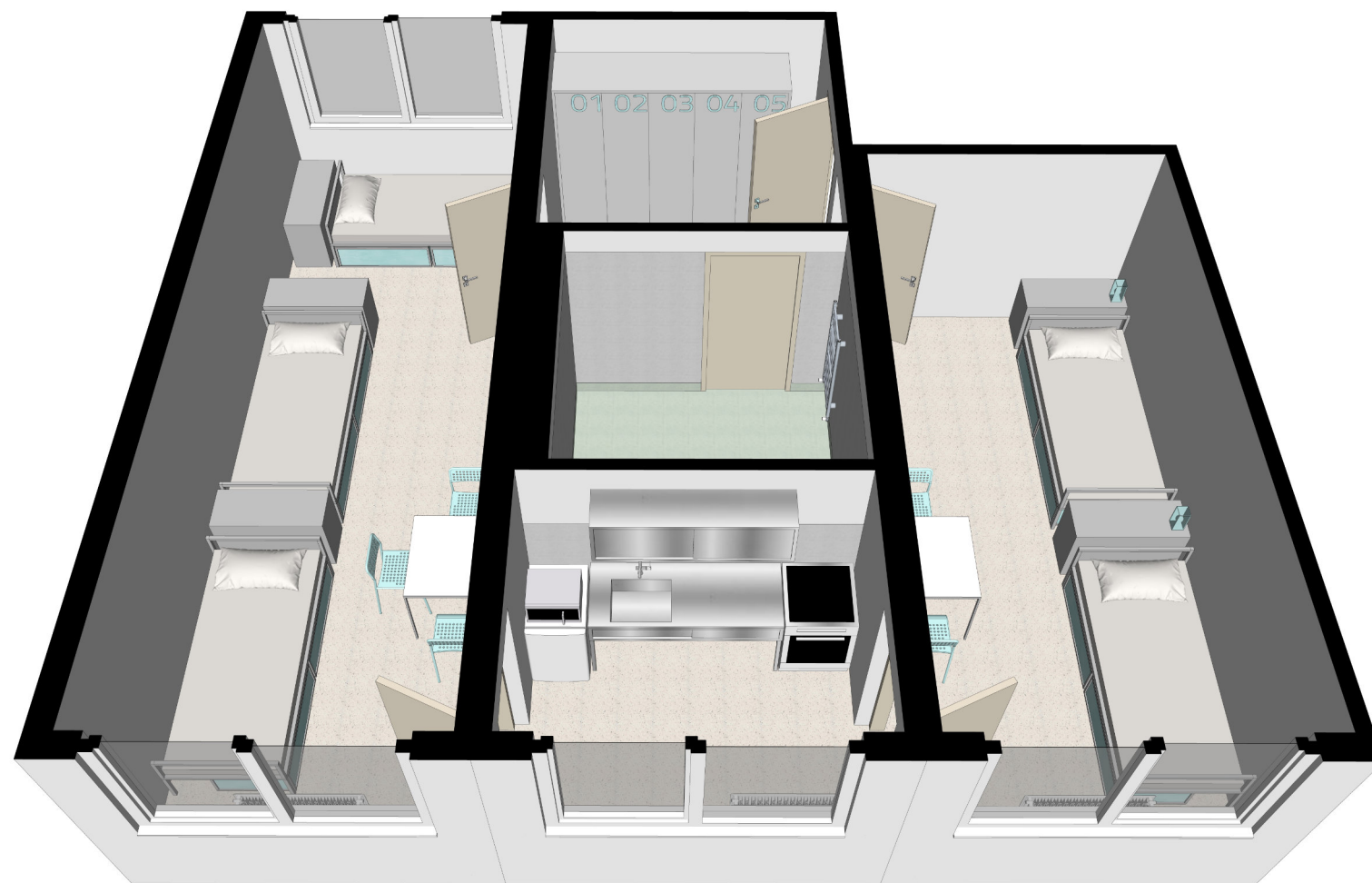












TYP A - BEZBARIÉROVÝ POKOJ



TYP B





Plechová policová skříň



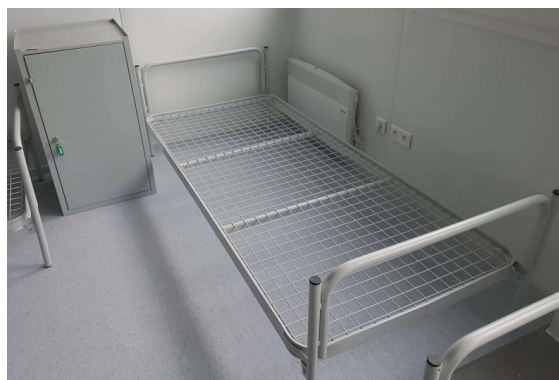
Stůl jídelní s kovovou podnoží



Skříňka s dřezem z ušlechtilé oceli



Nástěnná skříňka z ušlechtilé oceli



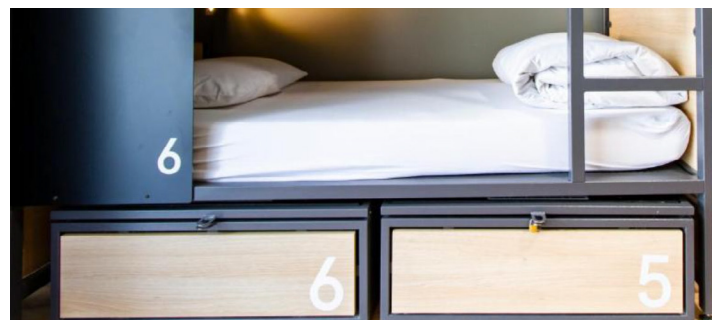
Skladací kovová postel



PVC podlaha + obklad stěn
Reference: GERFLOR



jídelní židle
reference: IKEA - ADDE



Dodatečné úložné prostory
pod postelí, uzamykatelné



Nerezový sprchový panel s integrovaným ovládáním
a směšovací baterií