

ZADÁNÍ ÚZEMNÍ STUDIE PRAVÝ BŘEH LABE – POLABINY

Zpracovatel:
Magistrát města Pardubic, Odbor hlavního architekta
2016

A. VÝCHODISKA ÚZEMNÍ STUDIE

Založení města Pardubice na soutoku řek Labe a Chrudimky, spolu s okolní rovinatou krajinou Pardubické kotliny a dominantou Kunětické hory výrazně ovlivnilo a stále ovlivňuje urbanismus města.

Prostorové souvislosti urbanizace města předurčují především prostorově spjité jevy, tedy říční toky. **Pardubice si jako jedno z mála měst v Evropě doposud udržují významný krajinný fenomén. Okolní krajina přímo a spjitě proniká až do vlastního jádra města.** Z historického centra města lze pěšky či na kole dojít k řece, respektive soutoku řek a odsud dál kolem Labe na Kunětickou horu či teoreticky do Hradce Králové, kolem Chrudimky do Chrudimi, Slatiňan a dál. **Přírodě blízká území navazující na říční toky vytváří specifickou formu městského jádra.** Rytmus života v těchto územích určuje řeka, jde o typická klidová území. Město by se mělo směrem k řece obracet svými klidovými funkcemi – rekreační, sportovní, estetickou (včetně kvalitní architektury).

Nezastavitelné plochy navazující na toky řek Labe a Chrudimky tvoří základní páteř zeleně města. Jde o polyfunkční plochy zeleně, kde jsou střídány pěstební cíle a postupy: na hranicích extravilánu převládá přírodní charakter, v okolí obytných souborů rekreační charakter, na městských nábřežích městský charakter zeleně. Soutok obou řek vytváří jádro celého systému. Na páteřní systém navazuje síť drobnějších, ale i poměrně velkých ploch zeleně, která vytváří intimitu městské parteru. Jednotlivé plochy zeleně v tomto systému mohou být bezvýznamné, avšak dohromady vytváří síť umožňující pohyb chodců či cyklistů ve stínu, poněkud stranou od hlavních dopravních tras.

Pěstební stav jednotlivých ploch zeleně je na různých úrovních. Je to dáno jednak funkcí té které plochy (funkční plocha zezeň městská či krajinná), majetkoprávními vztahy (rozsáhlé pozemky v systému zeleně patří soukromým osobám) a v neposlední řadě i přístupem a finančními možnostmi města a městských obvodů.

KONCEPCE ZELENÝCH VEŘEJNÝCH PROSTRANSTVÍ VÁZANÝCH NA MĚSTSKÉ ŘEKY

Pochopení konkrétně řešeného území v souvislostech celku je podmínkou pro další rozhodování o jeho rozvoji.

Základním koncepčním materiálem města je **územní plán**. Jak v stávajícím ÚP, tak v územním plánu, který je v současné době pořizován, jsou nábřeží městských řek chráněna jako nezastavitelná území. Projednávaný územní plán posouvá chápání nábřeží řek jako součásti, systému veřejných prostor města, jako veřejných prostor, které jsou jednou z největších příležitostí pro rozvoj města.

V dokumentu „Analýza soustavy veřejných prostorů města Pardubice“ (DHV CR, spol. s r.o., 2012), který byl podkladem pro práce na novém územním plánu, jsou jako největší potenciál veřejných prostor města mimo jiné uvedeny:

- nábřeží jako součást města – město tváří k řekám
 - nábřeží Labe a Chrudimky v zastavěném území jako plnohodnotná součást soustavy veřejných prostorů
 - městská / urbanizovaná / kamenná nábřeží
 - zvýšení vzájemné integrace protilehlých břehů – pěší lávky, přívozy
 - umístění atraktivit - magnetů pro veřejnost na nábřeží / restaurace – kavárny - mola – lodičky – lodě – zábava

- nábřeží řek jako prostředek integrace venkovských sídel podél Labe a Chrudimky
 - pěší a cyklistické propojení Hostovice – Žižín – Mnětice – Drozdice – Nemošice – Pardubice „přírodním parkem“ podél Chrudimky
 - pěší a cyklistické propojení Opočíněk – Lány na Důlku – Srnojedy - Pardubice podél Labe
 - propojení nábřeží řek s veřejnými prostory jednotlivých sídel – zvýšení atraktivity v obou směrech
 - doplnění chybějících úseků cest podél řek, zkvalitnění stávajících cest a pěšin

- „městská krajina“ - příroda ve městě
 - přírodní plochy ve městě / ve vazbě na centrální část města – slepý meandr U Trojice, Polabiny, zimní přístav
 - rekreační potenciál území přírodního charakteru
 - zpřístupnění území pro veřejnost - cesty, pěšiny, mobiliář v přírodě
 - prostor pro „městské zemědělství“ – vazba na vzdělávací aktivity, turistiku apod.

- „krajinný park“ podél Chrudimky
 - rekreační zázemí města v atraktivním prostředí „krajinného parku“ nivních ploch řeky Chrudimky
 - zkvalitnění pěšího a cyklistického propojení s okolními sídly
 - úprava hospodaření na některých dnes intenzivně zemědělsky využívaných plochách

- intenzifikace využití území mezi univerzitním kampusem a Labem a autobusovým nádražím a Labem
 - využití území pro zástavbu – dotvoření města
 - sportovní a rekreační aktivity v dosahu městského centra

- sádky jako potenciální veřejný prostor
 - zpřístupnění břehů sádek včetně toku Haldy veřejnosti
 - plochy pro každodenní rekreaci obyvatel v těsné blízkosti městského centra
 - pěší a cyklistické propojení Park Na Špici - vznikající obytné soubory Na Haldě – Židov - Studánka

- obnovení cest v krajině
 - zvýšení prostupnosti krajiny pro veřejnost
 - integrace břehů řek do soustavy veřejných prostorů

Ze stejného dokumentu vyplývají i problémy, které jsou v souvislosti s veřejnými prostory města v novém územním plánu řešeny. Mezi ně patří mimo jiné i problémy týkající se území na pravém břehu Labe. V odpovídající podrobnosti budou tyto problémy řešeny i v této studii a to s respektováním investičních záměrů města.

- absence přemostění Labe pro chodce a cyklisty nad zdymadlem
 - absence integrace obou břehů Labe
 - rekreační využívání se omezuje na pravý břeh Labe s cyklostezkou
 - sídla na levém břehu Labe dále od centra jsou prostorově oddělená (i v širších územních vztazích)
- nedostatečné propojení Polabin a centra Pardubic přes Labe
 - chybějící severojižní vazby mezi pravým a levým břehem Labe v centru města
 - chybějící komfortní pěší překonání řeky nahrazeno městskou hromadnou dopravou nebo automobile
- zhoršená prostupnost polabin kolmo k Labi
 - zhoršená prostupnost území obytného souboru Polabiny ve směru kolmo k Labi
- nábřeží Labe jako tranzitní prostor
 - nevyužitý potenciál nábřeží Labe pro pobyt veřejnosti
 - nemožnost překonání Labe pro chodce a cyklisty v dlouhém úseku mezi mosty Pavla Wonky a Kapitána Bartoše
 - absence základního mobiliáře i jakékoli vybavenosti a atraktivity podél řeky

V odpovídající podrobnosti budou tyto problémy řešeny i v této studii a to s respektováním investičních záměrů města.

Strategický plán města pro roky 2014 – 2020

Problematika veřejných prostranství města vázaných na městské řeky je ve strategickém plánu města podchycena konkrétně ve specifickém cíli **1. 5. – využít potenciálu řek Labe a Chrudimka a ostatních vodních ploch města, rozšířit zelené plochy k občanskému využití**, v širších souvislostech i ve specifickém cíli **1.4. – zlepšovat kvalitu veřejného prostranství ve městě**

INVESTICE DO CELOMĚSTKY VÝZNAMNÝCH VEŘEJNÝCH PROSTOR VÁZANÝCH NA LABE A CHRUDIMKU

V rámci koncepce vytýčené a dlouhodobě sledované městem byly v Pardubicích realizovány či jsou projekčně připravovány tyto akce:

Soutok řek Labe a Chrudimky

realizace - Tyršovy sady – jako reprezentativní centrální městský park, součást historického centra města situovaného na soutok řek Labe a Chrudimky, do místa vzniku dnešních Pardubic

realizace - park Na Špicí – celoměstsky významný městský park vázaný na soutok řek, který však již není přímou součástí historického centra města, je zaměřen na každodenní rekreaci obyvatel v přírodním prostředí

realizace - Bubeníkoví sady – park vázaný na Chrudimku v těsné blízkosti centra města, místo pro relaxaci a odpočinek, s významným cílem – restaurací Rybárna

realizace - Vinice – park pod nemocnicí vázaný na Chrudimku, původně formální městský park, cíl výletů Pardubanů za první republiky. Dnes klidové místo tvořící přechod do volné krajiny nivy Chrudimky mimo intravilán města

záměr - Vinice – Stará vojenská plovárna, původně konečná veřejného prostoru vázaného na Chrudimku. Park na svou rekonstrukci čeká, nicméně v rámci přípravy projektu zde proběhl významný péstební zásah a vyčištění prostoru od dožilých objektů. V současnosti je hledána náplň stávajících objektů i celého parku. Významným pro další vývoj území je otevření bývalého

vojenského prostoru a propojení výše zmíněných městských parků do nivy Chrudimky mimo intravilán města

záměr - Náhrdelník Chrudimky – projekt, který propojí významné parky na Chrudimce od soutoku po park Stará vojenská plovárna a zrevitalizuje břehy Chrudimky do podoby, která je učíní důstojnou součástí veřejných prostor města.

záměr - zprůchodnění nivy Chrudimky, revitalizace Nemošického lesa v souvislostech protipovodňové ochrany zdrojů pitné vody – jde o záměry, které budou připravovány v rámci ITI

Labe

záměr + realizace - Labská cyklostezka od Hradce Králové po Týnec nad Labem – tento projekt je zajišťován dvěma svazky obcí založenými s cílem realizace Labské cyklostezky v úseku Hradce Králové – Pardubice a Pardubice – Týnec nad Labem. Větší část labské cyklostezky pře území města Pardubice byla již zrealizována jako součást protipovodňové ochrany města. V rámci intravilánu Pardubice bude v projektu řešena průchodnost této evropsky významné cyklostezky po obou březích řeky.

záměr - Lávka závodu míru – Polabiny projekt ve fázi územního řízení, lávka propojí sídliště Závodu míru s Polabinami, resp. zelenými plochami na pravém břehu labe

záměr - Lávka park Na Špici – koupaliště + cyklostezka projekt ve fázi zpracování DUR, lávka propojí park Na Špici, Židov a navazující čtvrtě s Polabinami a univerzitním kampusem

realizace - Revitalizace slepého ramene v Polabinách – investiční akce Povodí Labe s.p. – došlo k odbahnění a zprůtočnění slepého ramene Labe na pravém břehu, na území sídliště Polabiny, akce přispěla jinak k výraznému zlepšení kvality vody ve slepém rameni, ale i ke zkvalitnění navazujících břehových porostů. Předmětem realizace však nebylo propojení s navazujícími veřejnými prostory.

záměr - Rekreační centrum Lonkova – investiční záměr Služeb města Pardubice, rekreační a sportovní centru při ulici Lonkova, které nabídne základní občanskou vybavenost pro navazující území. Ve studii projekt řešen s vědomím vazeb na navazující veřejný prostor. V současnosti ve fázi zpracování DUR.

záměr - Diskgolf – záměr MO II řešící vložení diskgolfového hřiště do prostor na pravém břehu Labe s vazbou na připravované rekreační centrum Lonkova.

vize - Splavnění Labe pro rekreační plavbu do Hradce Králové – jde pouze o ideu, která je však prověřena studiemi technického řešení vlastního splavnění řeky do Hradce Králové pro malá rekreační plavidla s umístěním jednotlivých přístavišť. Podstatnou částí této ideje je prověření několika variant umístění koncového přístavu rekreačních plavidel na Labi mezi zdymadlem a koupalištěm.

B. CÍL A ÚČEL ÚZEMNÍ STUDIE

Studie bude **konceptním, strategickým a iniciačním** dokumentem města pro rozhodování v řešeném území z hlediska umisťování staveb a záměrů, ale i pro rozhodování o zadávání navazujících projektových dokumentací a vkládání investic do území. Studie bude podklad pro **koordinaci a naplňování cíle kvalitního rozvoje** řešeného i navazujícího území. Dokument bude formulovat především **východiska a cíle** kvalitního vývoje prostoru, bude modelovat **ideální cílový stav**, a to nikoliv nástroji konkrétních architektonických návrhů, ale zejména formulováním **principů budoucího směřování a to s ohledem na trvalou udržitelnost navržených řešení**.

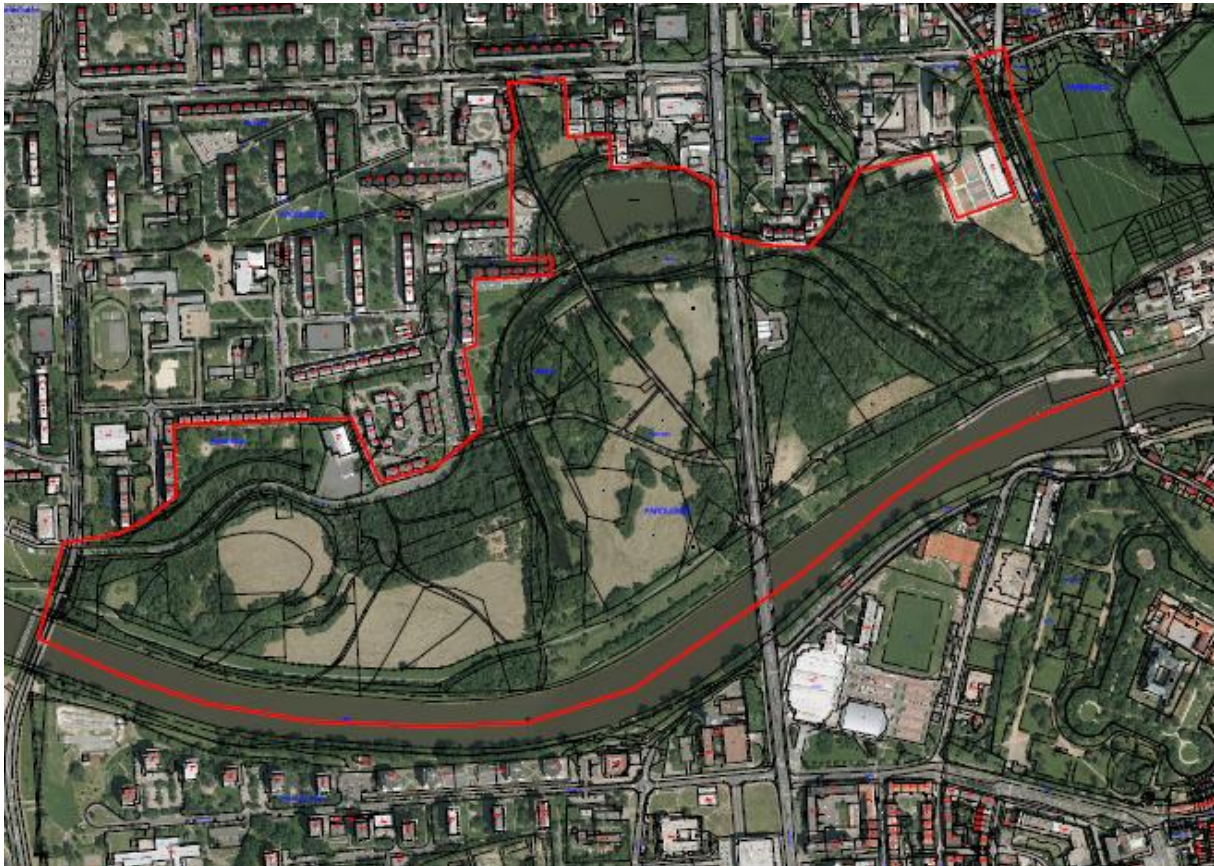
Cílem studie je využít významného fenoménu Pardubic – pronikání přírodních ploch navazujících na řeku Labe a Chrudimku plynule až do vlastního centra města. Zelené plochy na pravém břehu Labe by měly být řešeny s konceptně s vědomím celku tak, aby byla dokonale využita jejich významná městotvorná funkce.

Studie navrhne principy využití rekreačního potenciálu území s maximálním respektováním jeho klidového a přírodního charakteru a principy umožňující integraci, propojení okrajových částí města a oddělených sídel v krajině s centrem.

C. ROZSAH A POŽADAVKY NA ZPRACOVÁNÍ STUDIE

VYMEZENÍ ÚZEMÍ

studie **Pravý břeh Labe – Polabiny** bude řešit území ohraničené z jihu tokem řeky Labe, ze severu zástavbou sídliště Polabiny, z východu zdymadlem a ulicí Kunětická a ze západu mostem kpt. Bartoše.



LIMITY, VSTUPNÍ DATA

Studie bude zpracována v souladu s územním plánem města Pardubice. V rámci dostupných dat byly definovány základní vstupy ovlivňující možnosti rozvoje území, jako jsou zákonné limity v území, realizované a připravované investiční záměry, majetkové poměry + participace. Veškeré podklady definované níže budou zpracovateli protokolárně předány na vstupním jednání.

Podklady:

- Katastrální mapa + ortofoto
- Technická mapa
- Územní plán města Pardubice + variantní návrh nového územního plánu
- Limity z územně analytických podkladů
- Přehled majetkových vztahů
- Základní historické mapy
- Stavebně historický průzkum ul. Kunětická
- Rešerše studií a projektů (viz. výše) (v podrobnosti a rozsahu dohodnutém se zpracovatelem)
- analýza veřejných prostranství (DHV CR, spol. s r.o., 2012),

OBSAH STUDIE:

1. širší vztahy

Studie předloží koncepční řešení širších vztahů a to minimálně v rozmezí intravilánu města tedy návrh zapojení vymezeného území do kontextu zelených veřejných prostranství vázaných na řeku Labe a Chrudimku. Bude-li autor pokládat za potřebné zabývat se širším územím, je to možné. Zdůrazněno bude především propojení na navazující cestní síť, případně návrh principu základní cestní sítě v širším území. Dále bude navržen „rytmus“ vkládání míst, aktivit, které budou iniciovat život v těchto veřejných prostranstvích, budou zajišťovat občanskou vybavenost území a to s respektováním stávajících zařízení či již zrevitalizovaných projektů a s ohledem na studie záměrů či projekty, které má město k dispozici. Návrh bude maximálně respektovat a rozvíjet přírodní limity a hodnoty území

Zrealizované projekty – revitalizace Tyršových sadů
Revitalizace parku na Špici
Revitalizace slepého ramene v Polabinách

Záměry (studie, projekty) v navazujícím území

Rekreační centrum Lonkova
Diskgolf
Lávka závodu míru – Polabiny
Lávka park Na Špici – koupaliště + cyklostezka
Koncový rekreační přístav Pardubice
Územní studie cihelna
Studie letní stadion
Labská cyklostezka (Týnec nad Labem – Hradec Králové)
Náhrdelník Chrudimky
Studie Bajkal

Velkou pozornost je nutno věnovat **prostupnosti celého systému zeleně podél obou břehů řeky Labe pro pěší i cyklisty.**

Cestní systém podél řeky by měl být zokruhován tak, aby nabízela více variant tras pro pěší i cyklisty. Tím bude území atraktivnější, využitelnější k rekreačním účelům. Toto řešení si vyžádá budování nových mostů – město pracuje na projektech 2 lávek (lávka Závodu míru – Polabiny, lávka park Na Špici – koupaliště).

Plánovanou labskou cyklostezku lze považovat za projekt nadregionálního významu, který může propojit několik států Evropy. Tomu by měla odpovídat kapacita a kvalita stezky. Průjezd městem Pardubice by pak měl být „perlou“ na této stezce lákající k zastavení a prohlídce města. Město je součástí dvou dobrovolných svazků obcí, které pracují na realizaci Labské cyklostezky v úseku Hradec – Králové Pardubice (zde je část cyklostezky přes Pardubice zrealizována jako součást protipovodňové ochrany města) a v úseku Pardubice – Týnec nad Labem (zde je k dispozici vyhledávací studie trasy cyklostezky).

Podél Labe lze uvažovat i s hypostežkou. Ta by mohla v budoucnu propojit Pardubice jako město s koňmi spojené s hřebčínem v Kladrubech nad Labem. Tato stezka by mohla pokračovat i podél Chrudimky směrem na hřebčín ve Slatiňanech.

K rekreačním účelům by bylo vhodné využít i řeku samotnou a to rozšířením nabídky vyhlídkových jízd, půjčoven lodí, závodů na lodích. Město pardubice má k dispozici studie splavnění labe pro rekreační plavbu do Hradce Králové, která zahrnuje i variantní návrhy umístění koncového přístavu rekreačních lodí na Labi v Pardubicích.

Důležitým momentem bude „otočit“ klidové aktivity navazující zástavby směrem k nábřeží řeky a vtáhnout tak řeku do města jako běžnou součást života města. Jedná se například o citlivé propojení univerzitního kampusu jeho klidovými aktivitami na nábřeží řeky, budování nových lávek, směrování drobné občanské vybavenosti na okraji zástavby do zeleně nábřeží, budování veřejných venkovních, nezaplněných sportovišť a hřišť do rekreační zeleně nábřeží.

2. studie vymezeného území

K budoucnosti tohoto území proběhlo několik workshopů s obyvateli města. Výsledky těchto workshopů jsou důležitým podkladem studie.

- a. **Cestní síť** – základní koncepční návrh cestní sítě, doplnění, zokruhování cestní sítě a její napojení na navazující území – především s ohledem na propojení nábřeží na sídliště Polabiny a univerzitní kampus. Návrh cestní sítě zohlední studii rekreační centrum Lonkova a studii diskogol. Navrženo bude propojení lávky Závodu míru – Polabiny na Lonkovu ulici. Respektována bude i trasa cyklostezky podél ulice kunětická a travnatá cesta podél zrevitalizovaného slepého ramene propojující zřezádku s univerzitním kampusem. Zohledněn bude záměr města osvětlit asfaltovou cestu po protipovodňové hrázi Labe.
- b. **Občanská vybavenost** – jako centrum území, zajišťující základní občanskou vybavenost území bud respektován záměr rekreační centrum Lonkova. Ve studii je možno navrhnout i další objekty občanské vybavenosti či zařízení (např. přípojky sítí) pro jednorázové akce v řešeném území, tak aby bylo podpořeno rekreační využití území, avšak nebyl popřen přírodní charakter území. Řešeno bude i začlenění areálu dirtybike.
- c. **Mobiliář** – studie navrhne základní koncepci mobiliáře, včetně základních principů jeho rozmístění. Navržena budou jak místa pro setkávání, společenský život, piknik, grilování... ale i místa pro klidné rozjímání „v soukromí“, pro nerušené pozorování přírody. Navrženy budou i možnosti umístování výtvarných děl, uměleckých intervencí, landart atp.
- d. **Informační systém** – ve studii bude navržen základní koncepční princip informačního systému v území zahrnující orientační systém, který bude doprovázet různé aktivity v území (např. diskogolf, sportoviště a související provozní řády, naučné stezky)
- e. **Přístupy k vodě** – jedním ze základních požadavků studie je návrh propojení vodních ploch s navazujícím veřejným prostorem. Jedná se jak o návrh přístupů k Labi, k slepému rameni a vodní ploše Bajkal. Stejně jako u mobiliáře bude zvažena možnost vytvořit místa pro setkávání – například formou městských pláží, společenský život i pro klidné rozjímání v soukromí či rybaření. Návrh bude reflektovat princip přístupů k vodě, který byl použit v parku Na Špici a je použit v projektu Náhrdelník Chrudimky. Dále je možno vymezit místa pro kotvení lodí.
- f. **Překonání bariéry ul. Hradecká** – bude navržen princip zkulturnění podchodu pod mostem, ale i komfortního překonání ulice Hradecké pro pěšáky a cyklisty tak, aby byl alespoň částečně potlačen bariérový efekt této komunikace.
- g. **etapovitost** – studie navrhne základní etapizaci realizace jednotlivých opatření, s ohledem na cílovou kvalitu celku a trvalou udržitelnost celku. Veřejně prospěšné stavby – především technická infrastruktura (např. cestní síť) bude v maximální možné míře navržena na pozemcích města.
- h. **Vegetační prvky – komponovaná krajina** - celkový návrh bude maximálně respektovat přírodní hodnoty území, zejména stávající vegetační prvky v území. Ve studii budou navrženy

základní principy doplnění vegetačních prvků. Podrobný projekt revitalizace vegetačních prvků a návrh managementu údržby není předmětem této studie.

D. OBSAH ÚZEMNÍ STUDIE

a. Textová část

b. Grafická část

Přesný rozsah a forma grafických výstupů bude průběžně konzultována s OHA, grafická část studie bude obsahovat především:

- Výkres širších vztahů
- Hlavní koordinační výkres – především řešení cestní sítě, občanské vybavenosti
- Výkresy řešení jednotlivých složek území, dílčích témat k řešení – mobiliář, informační systém, přístupy k vodě, ulice Hradecká, vegetační prvky
- Výkres etapizace

Zpracovala: Ing. Karolína Koupalová
odbor hlavního architekta magistrátu města Pardubice
466 859 167, 739 601 251
karolina.koupalova@mmp.cz