



BermanGroup

Průzkum podnikatelského prostředí

Zpráva za rok 2006

Město Pardubice

- Zadavatel: **Město Pardubice**
- Zpracovatel: **Berman Group**
- Datum: **10/2006**

Obsah

Obsah	3
Seznam grafů	3
Úvod a metodika	4
Shrnutí závěrů z průzkumu	6
Výsledky průzkumu	7
Základní charakteristika	7
Bariéry rozvoje firem	8
Exportní orientace	9
Pracovní síla a zaměstnanost	9
Inovace, věda a výzkum	10
Informace o nemovitostech a investičních záměrech	11
Služby místní správy	12
Služby pro podnikatele	13
Celkový dojem	14
Závěr	16
Seznam příloh	16

Seznam grafů

graf č. 1 – důvody umístění ve městě	7
graf č. 2 – bariéry rozvoje podnikání	8
graf č. 3 – exportní orientace	9
graf č. 4 – kvalita pracovní síly	10
graf č. 5 – informace o investicích a nemovitostech	11
graf č. 6 – hodnocení služeb	12
graf č. 7 – poptávka po službách pro podnikání	14
graf č. 8 – celkové hodnocení	15

Úvod a metodika

V říjnu 2006 byl mezi 54 významnými podnikatelskými subjekty a zaměstnavateli občanů Pardubic proveden průzkum podnikatelského prostředí, který navazoval na obdobný průzkum z počátku roku 1999 uskutečněný v rámci přípravy strategického plánu rozvoje města. Situace ve městě se od té doby změnila, proto je zajímavé i srovnání s výsledky z jiných statutárních měst z podzimu 2006. V některých oblastech mohou být výsledky rovněž porovnány s údaji za 142 podniků Pardubického kraje, které byly dotazovány na téma věda, výzkum a inovace v dubnu 2006.

Péče o zdravé podnikatelské prostředí není jen úkolem státu a jeho agentur, jejichž aktivity ovlivňují tzv. makro-podmínky pro podnikání v České republice. Na místní úrovni je možné realizovat celou řadu iniciativ, které mohou přispět k růstu konkurenceschopnosti firem, které v důsledku svého úspěchu na vnějších (nejlépe globálních) trzích mohou přinést další do města další potřebné zdroje pro jeho rozvoj. Názory firem na užitečnost jednotlivých nástrojů podpory podnikání jsou cenou informací, která pomůže lépe zacílit rozvojové prostředky věnované tomuto účelu na místní a regionální úrovni (například v podobě priorit strategických rozvojových dokumentů a jejich implementačních mechanismů).

A konečně pokud město seriózně uvažuje o systematickém přístupu k místnímu ekonomickému rozvoji, musí kromě objektivních statistických údajů podchytit také rovinnu subjektivní (hodnotící), která odráží „náladu“ v podnikatelském prostředí. Vnímání kvality podnikatelského prostředí je přinejmenším stejně důležité (ne-li více) jako jeho realita. Budoucí rozvoj města a jeho širšího zázemí je do značné míry závislý také na podnikavosti místních obyvatel, na jejich ochotě riskovat, na úsilí, které jsou ochotni věnovat růstu svých podnikatelských aktivit. Pokud chtějí Pardubice disponovat podnikatelským prostředím, které tyto aktivity podněcuje (a odměňuje), musí je především důkladně poznat.

Cíle průzkumu podnikatelského prostředí v Pardubicích jsou v podstatě tři:

1. Získat jiným způsobem obtížně zjistitelná data o soukromých firmách, které podnikají ve městě (například vývoj zaměstnanosti, průměrné hrubé mzdy, míru exportní orientace, včetně vnitrostátního exportu tj. mimo kraj, aj.);
2. Poznat (a pochopit) názory, zjistit problémy a plány rozvoje těch, kteří investují a vytvářejí pracovní příležitosti pro místní obyvatele (včetně informací o tom, zda nehodlají město nebo region opustit).
3. V neposlední řadě dát firmám najevo, že si veřejný sektor cení jejich aktivit ve městě, má zájem na tom, aby zde prosperovaly a hodlá jim k tomu vytvářet v rámci svých možností ty nejlepší podmínky.

Otázky v dotazníku se týkaly historie firmy, pracovních sil, informací o nemovitostech a investicích, názorů na služby veřejné správy, inovační kapacity firem a vztahů k místní správě a celkového dojmu z Pardubic jako místa pro podnikání. Dotazník připravený poradenskou firmou Berman Group (www.bermangroup.cz) vycházel ze stejného vzoru jako obdobné průzkumy provedené v několika stovkách dalších podniků v České republice, Slovensku, Rumunsku, Srbsku a na Ukrajině v uplynulých letech, takže výsledky z Pardubic lze porovnávat se situací v cca 30 jiných velikostně a významově srovnatelných městech.

Pro účast v průzkumu bylo vybráno na 100 rozhodujících zaměstnavatelů ve všech důležitých odvětvích mimo veřejnou správu, z nichž 49 se průzkumu zúčastnilo formou řízeného interview, 5 podniků odpovědělo korespondenčně. Seznam oslovených podniků je uveden v příloze, z důvodu zachování naprosté anonymity neuvádíme seznam těch, kteří se průzkumu rozhodli zúčastnit.

Zkoumaný vzorek je dostatečně reprezentativní, zahrnuje podniky zaměstnávající významnou část ekonomicky aktivních osob ve městě v řadě nejrůznějších odvětví výroby a služeb. Odpovědi podniků se v některých oblastech lišily podle typu podnikání (průmysl elektrotechnický, chemický, kovo zpracující a potravinářský, služby, obchod, doprava a sítě), typu vlastnictví (domácí fyzické a právnické osoby, zahraniční vlastníci) a proto byly posuzovány i podle těchto hledisek, přičemž zjištěné odlišnosti jsou prezentovány v této zprávě.

Zpráva nejprve prezentuje hlavní zjištění z průzkumu, které dělí do dvou kategorií – pozitivní a negativní. Neutrální zjištění v tomto shrnutí nejsou prezentována. Část *bariéry rozvoje firem* shrnuje názory firem na vnější faktory, které se nejvýznamněji podílejí (podle názorů manažerů podniků) na optimálním vývoji odbytu těchto firem. Část *exportní orientace* sleduje teritoriální strukturu prodeje firem a v kombinaci s konkrétními údaji o objemu prodeje tak umožňuje usuzovat na míru exportní orientace místní ekonomiky. Část *pracovní síla a zaměstnanost* se věnuje kromě údajů o zaměstnancích v několikaletém vývojovém přehledu také odhadu růstu zaměstnanosti v těchto firmách a subjektivnímu hodnocení kvality pracovních sil. Kapitola *inovace, věda a výzkum* shrnuje podmínky konkurenceschopnosti místních firem v globální ekonomice 21. století. Kapitola *informace o nemovitostech a investičních záměrech* zjišťuje, nakolik jsou nemovitosti pro podnikání limitující pro rozvoj podniků, modeluje předpokládaný objem investic na pracovníka ve zkoumaném vzorku a věnuje se i strategiím expanzí (relokací) firem, část *služby místní správy a služby pro podnikatele* zkoumá názory podniků na současnou úroveň péče o podnikatelské prostředí a hodnotí i nevhodnější nástroje, které je možné k tomuto účelu využít.

Shrnutí závěrů z průzkumu

V této části uvádíme pouze přehled zjištění bez komentářů. Podrobně jsou výsledky prezentovány v navazujících kapitolách.

Za nejdůležitější pozitivní zjištění považujeme následující:

- **Pozitivní hodnocení současné ekonomické situace.** Místní podniky hodnotí svou vlastní současnou situaci dobře (i do budoucna), jak subjektivně (vnímaná kvalita zaměstnanců), tak objektivně (počet zaměstnanců a růst, investiční očekávání, růst prodeje).
- **Vysoká exportní orientace.** Ve srovnání s jinými městy je pardubická ekonomika výrazně exportně orientovaná, v segmentu průmyslových podniků směřuje produkce na export z více než 85 %.
- **Růst počtu pracovních míst.** Celkový počet zaměstnanců všech dotazovaných podniků trvale roste a v brzké době mají vzniknout další pracovní místa (celkem až 900!).
- **Vysoká míra nových investic.** 27 firem chystá (a dalších 9 zvažuje možnost) investovat do rozšíření výroby, modernizace infrastruktury a technologií v místě přes 3,5 miliardy Kč, převážně v tomto a příštím roce (a to ještě některé firmy částku nevedly, protože ji považují za obchodní tajemství).
- **Inovační potenciál.** Místní firmy mají nadprůměrné zastoupení výzkumných a vývojových oddělení, ve městě působí neformalizovaný klastr chemických a petrochemických firem.

Za negativní závěry průzkumu lze naopak považovat následující zjištění:

- **Nespokojenost s prací radnice a podporou podnikání.** Názory na magistrát byly rozporuplné, u menších českých firem převažuje spíše negativní nálada ohledně podpory podnikání a zadávání veřejných zakázek v Pardubicích.
- **Roste tlak na trhu práce v exponovaných oborech.** Podniky ve městě pociťují nedostatek pracovníků v některých profesích – zejména technicky orientovaných a v řemeslech a trvale není uspokojena poptávka po jazykově vybavených pracovnících.
- **Nespokojenost s dopravou ve městě a do města.** Podniky přes ocenění dobré geografické polohy města trvale postrádají napojení na dálnici a obchvat města, negativní hodnocení obdržela i veřejná doprava.

Výsledky průzkumu

Základní charakteristika

Ekonomika Pardubic je tradičně postavena na chemickém a elektrotechnickém průmyslu s rostoucím vlivem výroby automobilových komponent. Metropolitní roli města podporují silně zastoupené energetické podniky, výraznou roli hraje i obchod. Zkoumaný vzorek byl rozdělen do šesti podskupin: elektrotechnický (5), chemický a petrochemický (9) a ostatní průmysl (9), sítě, doprava a stavebnictví (14), strategické služby (7) a obchod (10). Podniky hledí do budoucnosti s optimismem a očekávají nárůst tržeb, plánují nové investice a stabilitu či nárůst v počtu zaměstnanců. Řešit problémy spojené s restrukturalizací i zánikem výroby v některých bývalých velkých podnicích pomáhají městu především noví investoři. Podíl nově vzniklých podniků po roce 1990 je v daném vzorku téměř 85 %, na druhou stranu historie zejména chemického a potravinářského průmyslu ve městě sahá až do konce 19. a počátku 20. století.

Rovnoměrný je i podíl jednotlivých druhů vlastnictví, 41 % firem vlastní české fyzické a 35 % české právnické osoby, 20 % pak zahraniční vlastníci, kteří vzhledem ke své velikosti zaměstnávají 41 % pracovní síly v průzkumu (zatímco firmy vlastněné fyzickými osobami jsou v průměru pětkrát a právnickými osobami dvakrát menší). Devět ze zkoumaných podniků nemá ve městě sídlo. S přihlédnutím k tomu, že tyto firmy zaměstnávají zhruba třetinu pracovníků se jedná o nepříznivý jev, který zhoršuje možnosti místního managementu ovlivňovat budoucnost firem v Pardubicích.

Jako důvod pro umístění firmy ve městě se vedle tradice nejčastěji uvádí kvalifikovaná pracovní síla – viz graf č. 1. Odběratelé jsou nejdůležitější pro obchodní a energetické firmy, zatímco výzkum a vývoj v regionu nejčastěji uvádí představitelé chemického průmyslu. Kvalifikovanou pracovní sílu uvedlo 100 % chemických a elektrotechnických firem a 86 % podniků ve strategických službách. Strategická poloha je výslovně uváděna prakticky všemi typy podniků, relativně největší zastoupení pozorujeme u zástupců obchodu. Přestože podle všech objektivních znaků se o klastru dá nejlépe hovořit v případě chemie a petrochemie, samotné podniky ho takto neuváděly.



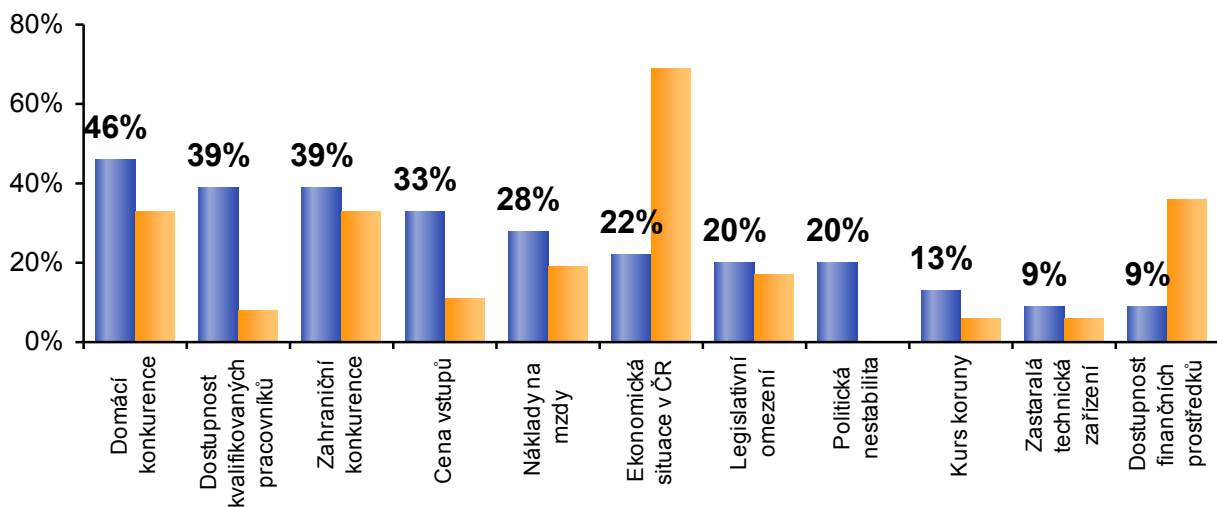
graf č. 1 – důvody umístění ve městě

Bariéry rozvoje firem

Význam jednotlivých faktorů negativně působících na současný a další rozvoj firem se od minulého průzkumu výrazně proměnil (graf č. 2, v levém modrém sloupci současné odpovědi, v pravém oranžovém rok 1999). Na prvním místě je „domácí konkurence“ (46 % dotazovaných, sítě a stavebnictví 79 %, obchod 50 %, zatímco elektrotechnické firmy pouze 20 %). Na druhém místě již je „dostupnost kvalifikovaných pracovníků“ (39 %, nejvíce v elektrotechnice 80 % a strategických službách 71 %, zatímco obchod hlásí pouze 10 % a chemie 33 %). V této kategorii pozorujeme největší nárůst oproti roku 1999, nejde však o pardubickou zvláštnost, ale o jev obdobný jako v jiných českých městech. „Zahraniční konkurenci“ na třetím místě udává také 39 %, nejvíce v kategorii exportérů (75 %), z jednotlivých odvětví 80 % v elektrotechnickém průmyslu, naopak strategické služby neoznačily tento problém vůbec.

Následují dva faktory, které ukazují, že podniky mají stále větší problémy udržet výhody nízké ceny – „cena vstupů“ a „náklady na mzdy“ s 33 %, resp. 28 % odpovědí, víceméně rovnoměrně zastoupeny v jednotlivých kategoriích podniků s výjimkou strategických služeb, které opět neuvádějí cenu vstupů vůbec, ale nejčastěji (43 %) zmiňují náklady na mzdy.

Faktory na šestém až osmém místě jsou typické vnější jevy popisující situaci celé republiky. Zatímco „ekonomická situace v ČR“ se podle názoru představitelů podniků za uplynulých 5 let výrazně zlepšila, na druhé straně se objevuje nový problém „politické nestability“, zejména pro firmy závislé na domácím trhu. „Legislativní omezení“ nejčastěji zmiňují chemické podniky.



graf č. 2 – bariéry rozvoje podnikání

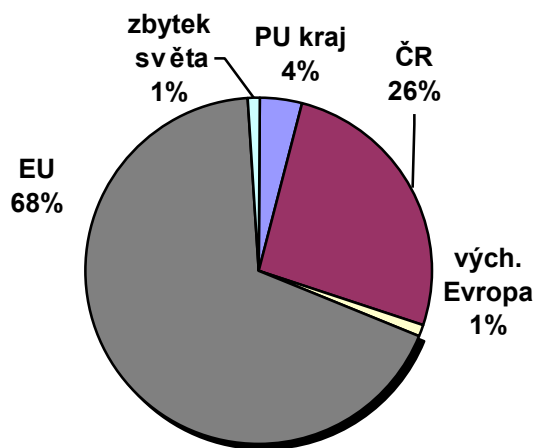
Na dalším místě jsou rostoucí „kurs koruny“, který označila za bariéru rozvoje zhruba šestina dotazovaných (13 %), logicky se jedná o exportéry. 9 % podniků uvádí i „zastaralé technické vybavení“ – především v chemickém průmyslu. „Dostupnost finančních prostředků“ se rovněž oproti předchozímu průzkumu výrazně zlepšila, nyní ji zmínilo 5 malých a středních firem.

Na druhé straně spektra jsou „úrokové míry“, „přístup místní správy“ a „vzdálenost na trh“, které byly uvedeny pouze jednou nebo dvakrát.

Exportní orientace

Velké a střední průmyslové podniky v oborech jako je elektrotechnika či automobilové komponenty jsou v Česku převážně exportně orientované, zatímco malé podniky, stavebnictví a služby obvykle slouží potřebám města a regionu. V Pardubicích jsou hlavním zdrojem exportní orientace noví investoři (zejména v elektrotechnice, což není divu, když firma Foxconn je druhým největším vývozcem v ČR), zatímco ostatní průmyslové podniky dodávají srovnatelně do Čech (ale rovněž mimo kraj) a do zahraničí. Více než dvoutřetinový podíl exportu do EU je i v rámci českých měst (s výjimkou Mladé Boleslavi) nadprůměrný, oproti roku 1999 došlo k nárůstu exportu do zemí EU o 51 procentních bodů, ale to s sebou pochopitelně nese i rostoucí nároky na dopravu. Jednoznačně pozitivním faktorem je rostoucí podíl domácích dodavatelů navázaných na velké výrobce a exportéry, což fakticky znamená, že celková exportní orientace (ale i závislost na globální ekonomice) je ještě vyšší. Potenciál dalšího růstu exportu je stále ještě v oblasti služeb (software, chemický výzkum), kde zatím dosahuje hodnot spíše v jednotkách procent.

graf č. 3 – exportní orientace



Výši prodeje za rok 2005 ochotně uvedly všechny podniky, dostupná data hovoří o nadprůměrném 6,85 miliónu Kč na jednoho pracovníka, přičemž obchodní podniky nebyly započteny (u nich průměrný obrat přesahuje 10 miliónů) – zde došlo k výraznému nárůstu z 1,24 miliónu v roce 1999. Tento průměr ještě překračují jak podniky zahraničních majitelů, tak české firmy se silným podílem VaV, což je pozitivní. Dva podniky sice uvedly, že letos očekávají pokles prodeje, celkově by však mělo být dosaženo růstu zhruba o 26 %, z toho o 34 % v elektrotechnickém průmyslu a o 59 % ve službách.

Pracovní síla a zaměstnanost

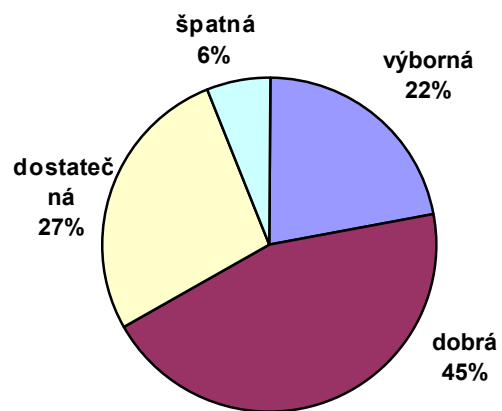
Celkový počet zaměstnanců ve sledovaných firmách je 13 250 ve srovnání s loňskými 12 776 a odhadem 13 949 pro příští rok – vykazuje tedy trvalý nárůst, což je velmi pozitivní zjištění s ohledem na to, jakým zeštíhlením prošly někdejší majoritní zaměstnavatelé ve městě i vůči průzkumu z roku 1999. Za uplynulých 5 let došlo ve zkoumaných firmách k poklesu v chemickém průmyslu, naopak k výraznému nárůstu v průmyslu elektrotechnickém díky zahraničním investorům. Podíl žen dosahuje méně než 40 % a je spíše podprůměrný kvůli zaměření místní ekonomiky – nejvyšší je v elektrotechnickém průmyslu těsně nad 50 %, v řadě oborů (chemie, sítě) je pod 30 %. Pardubice jsou jako každé krajské město významným centrem dojížděky do zaměstnání, přestože všichni dotazovaní na tuto otázku neodpověděli, můžeme říci, že minimálně 40 % zaměstnanců místních firem nebydlí ve městě.

Většina zaměstnavatelů očekává, že pro příští rok zaměstnanost udrží, případně mírně zvýší, pouze dvě firmy plánují nevýrazné propouštění v rozsahu do 30 zaměstnanců. Ve střednědobém výhledu plánují dotazované firmy vytvořit cca 850 nových pracovních míst.

Kvalita pracovní síly byla hodnocena dobře – viz graf č. 4, nicméně o něco hůře než průměr zjištěný v ČR v roce 2005 (28 % vynikajících, 51 % dobrých, 18 % dostatečných, 3 % špatných pracovníků) a také hůře než v Pardubicích v roce 1999, kdy bylo výborných o 5 a dobrých o 3 procentní body více. Existují podstatně velké rozdíly mezi jednotlivými typy podniků: největší nespokojenost vykazují chemie (45 % dostatečných a špatných) a elektrotechnický průmysl (33 % dostatečných), naopak nejvyšší spokojenost se zaměstnanci je ve službách a infrastrukturních podnicích (téměř 90 % výborných a dobrých).

graf č. 4 – kvalita pracovní síly

Do budoucna může být závažným problémem rozvoje fakt, že 24, tj. 44 % podnikům chybí pro rozvoj klíčové dovednosti a kvalifikace v různých oborech, v první řadě v elektrotechnickém (80 %) a chemickém (67 %) průmyslu, vedle specialistů v daných oborech jde nejčastěji o řemesla jako jsou soustružníci, nástrojáři, svářeči, poptávka je ovšem i po inženýrech v technických profesích a manažerech s jazykovými znalostmi. Dalšíh 12 (22 %) podniků počítá, že v nedaleké době budou řešit stejný problém i ony.



Výše průměrné hrubé mzdy 19 701 Kč ve zkoumaném vzorku je na úrovni statistického průměru ČR (a tudíž nad průměrem kraje) a vykazuje dobrou dynamiku (nárůst o 11,0 % za poslední 2 roky, o 3,5 % za poslední rok a o 75 % oproti průzkumu v roce 1999). Nejvyšší průměrnou mzdu vykazují strategické služby, nejnižší obchod a ostatní průmysl. Tradičně více než průměr platí firmy zahraničních vlastníků, naopak exportéři vykazují v průměru mzdy cca o 1 000 korun nižší. To je ovšem spojeno s vysokou úrovní platů ve sféře strategických služeb zaměřených na český trh.

Inovace, věda a výzkum

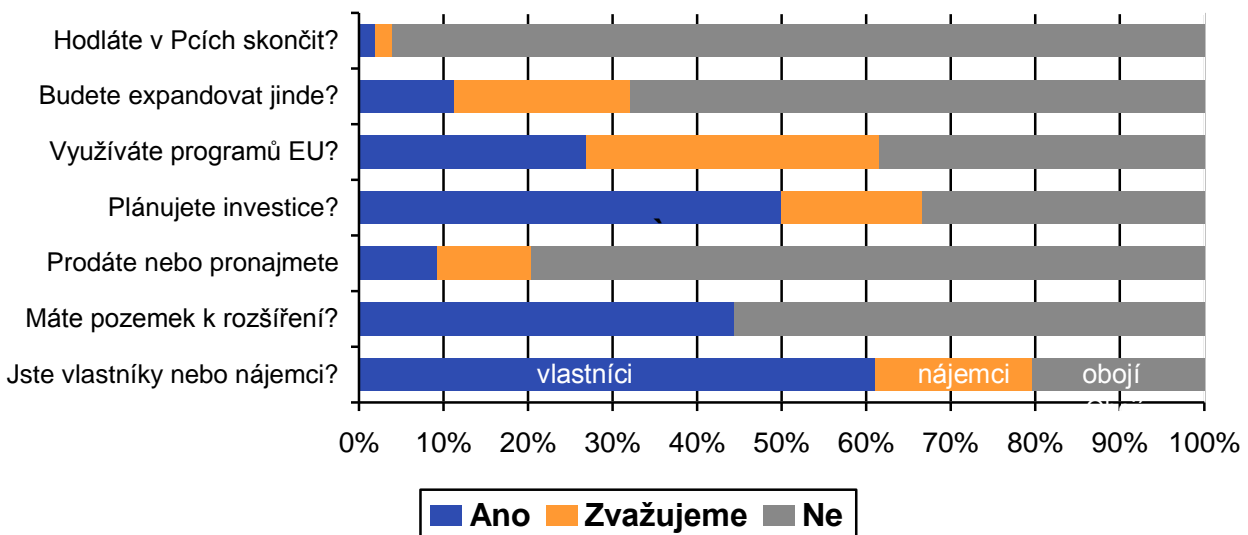
Pozitivní údaje zjišťujeme u potenciálu vědy a výzkumu ve zkoumaných firmách. Jedenáct podniků (nejčastěji v tradičních oborech – chemickém a elektrotechnickém průmyslu) má vlastní oddělení výzkumu a vývoje, která se podílejí na vývoji nových výrobků a technologií, a dva se je chystají vytvořit. Dalšíh 8 podniků odpovědělo, že služby VaV nakupují u jiných institucí, nejvíce u místních výzkumných ústavů a vysokých škol Tyto firmy také nejčastěji odpovídaly, že mají v kraji výzkumnou a vývojovou základnu (67 % v chemickém a petrochemickém průmyslu). Celkově v těchto odděleních pracuje 935 pracovníků i díky tomu, že v průzkumu odpovídaly dva výzkumné ústavy. 11 podniků s VaV je v čele i v jiných statistikách, především udává prodej na zaměstnance přesahující 8 milionů Kč a dosahuje 77 % exportní orientace. Kvalifikační struktura v dotazovaných podnicích se vyznačuje slušnou mírou zastoupení vysokoškoláků (cca 15 %),

přičemž ve strategických službách sice dosahuje tento podíl téměř 25 %, ale v celém průzkumu asi jen 13,5 %. I toto číslo je však vyšší než v řadě jiných měst. Na druhé straně musíme uvést, že si všechny firmy s oddělením VaV stěžují na nedostatek kvalifikovaných zaměstnanců.

Inovační aktivity jsou podle vlastního vyjádření pro podniky velmi významné, nejčastěji (ze 63 %) kvůli zlepšení kvality výrobků nebo služeb, dále pro rozšíření sortimentu výrobků (54 %) a pro rozšíření trhu (43 %). Současně je důležité znát důvody, které podnikům brání více inovovat – na prvním místě se jedná o „vysoké náklady“ (52 %) a „nadměrná ekonomická rizika“ (31 %). Nedostatek kvalifikovaných pracovníků, kteří jsou schopni inovovat, je problémem pro 28 % firem, ovšem v elektrotechnickém průmyslu dosahuje tento podíl 80 % a naznačuje, kde ve městě chybí vysokoškolská kvalifikace nejvíce. Za zmínku stojí i stížnosti na „nepružnou podnikovou organizační strukturu“, která v mnoha případech znamená, že rozhodování o vývoji a inovacích uskutečňuje zahraniční vlastník mimo Pardubice.

Informace o nemovitostech a investičních záměrech

Výsledky ve srovnání s jinými městy naznačují spíše průměrnou situaci v dostupnosti nemovitostí. Průzkum (graf č. 5) ukázal průměrný podíl podniků, které vlastní své objekty (61 %), a méně než poloviční (44 %) podíl těch, které mají k dispozici dostatečný prostor pro rozšíření (v předchozím průzkumu to bylo 66 % a 50 %). Ve zkoumaném vzorku je pouze pět firem, které hodlají část svých nemovitostí prodat nebo pronajmout (dalších šest o tom uvažuje, zatímco v roce 1999 bylo takových firem 15), což může situaci na trhu s nemovitostmi vylepšit jen mírně.



graf č. 5 – informace o investicích a nemovitostech

Sice jen pro tři firmy jsou nedostatečné prostory závažným problémem, ale spolu s faktickým zaplněním průmyslové zóny se zde nabízí téma pro veřejnou intervenci.

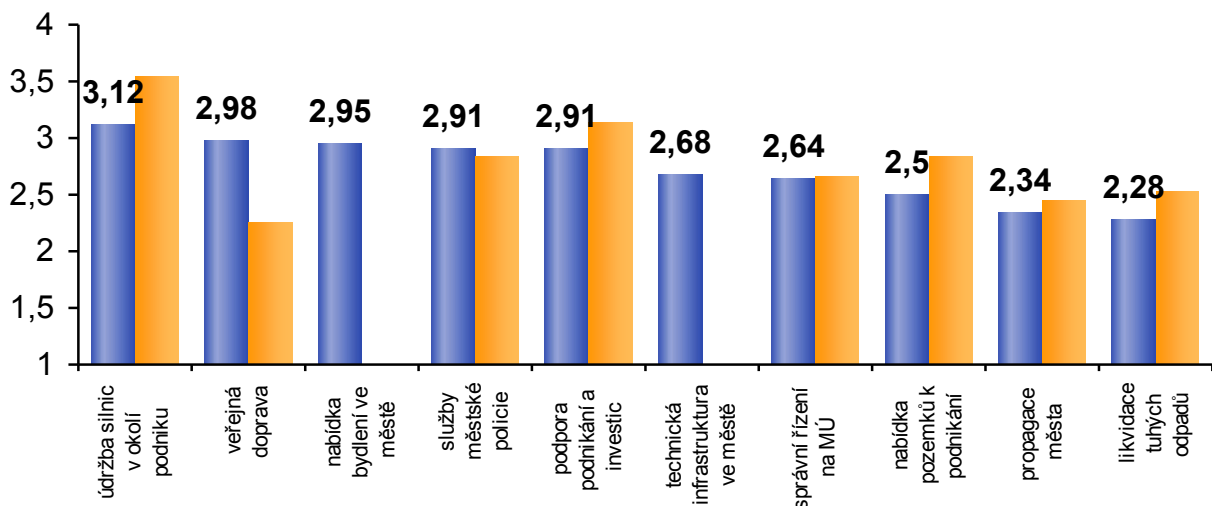
Informace o nových investicích jsou příznivé z pohledu počtu investujících firem, kdy investovat do rozšíření výroby a modernizace technologií se chystá 27 podniků většinou v tomto a příštím roce a dalších 9 firem tuto možnost zvažuje. Celková investiční aktivita dosahuje téměř 4 miliard korun,

ale ve srovnání s obratem zkoumaných firem je relativně nízká (cca 4,1 %), i když investice na 1 zaměstnance jsou vyšší (cca 280 000 Kč) než v jiných městech v ČR v roce 2005. V roce 1999 tato částka v Pardubicích dosáhla 88 000 Kč. Významný podíl na celkovém objemu však tvoří investice do infrastruktury spolufinancované ze strukturálních fondů EU. Podniky také uvedly, že nové investice jsou spojeny s vytvořením zhruba 850 nových pracovních míst, přestože jsou rovněž zaměřené na zvýšení efektivity a kvality výroby. Nejvíce se vedle již zmíněných infrastrukturních společností chystají investovat chemické podniky, nejméně obchod a elektrotechnický průmysl.

Pozitivní je i ukazatel, který říká, že šest podniků chystá a jedenáct zvažuje rozvoj (otevření pobočky) jinde než v Pardubicích, obvykle buď kvůli nižším daním a mzdovým nákladům (na Slovensku) nebo přiblížení se odběratelům (jinde v ČR). Jeden podnik také hodlá expandovat jinam (než na Slovensko) do zahraničí. Velkou aktivitu můžeme pozorovat ve vztahu ke Strukturálním fondům EU, kde 14 podniků připravuje projekty a dalších 18 o této možnosti uvažuje. Vedle již uvedených masivních investic do infrastruktury jde nejčastěji o projekty v oblasti výzkumu a vývoje (centra excellence), nákupu nových technologií a vzdělávání zaměstnanců. Ve srovnání s jinými městy odpověď na tuto otázku ukazuje velmi vysokou ochotu místních firem aktivně hledat řešení problémů, uvědomíme-li si, že řada podniků je kvůli své velikosti či provázanosti s nadnárodními monopoly z mnoha programů vyloučena. O odchodu z města uvažují ve zkoumaném vzorku dvě malé obchodní společnosti, zejména kvůli velké konkurenci.

Služby místní správy

Hodnocení služeb poskytovaných místní správou bylo v průměru (2,75) horší než v jiných městech ČR (průměr 2,45 v roce 2005), nicméně existují rozdíly jak mezi odpověďmi obchodních (2,94) a elektrotechnických firem (2,51), tak pro jednotlivé služby – viz graf č. 6. Zajímavé je, že zahraniční podniky jsou výrazně více spokojené (2,43) než firmy českých majitelů.



graf č. 6 – hodnocení služeb

Údržba silnic v okolí podniků je hodnocena nejhůře s průměrem 3,12 a 9 nedostatečnými známkami, a to zejména obchodními firmami (3,40). Ve srovnání s předchozím průzkumem (oranžový sloupec) však došlo k viditelnému zlepšení. Naopak se výrazně zhoršilo hodnocení veřejné dopravy (průměr 2,98, 7 nedostatečných), opět zejména podniky působícími v obchodě. Zajímavé je, že skutečně velké průmyslové firmy takto negativní nebyly. Nabídka bydlení s průměrem 2,95 ukazuje, že podniky by uvítaly, kdyby se ve městě začala řešit situace se startovacími byty pro mladé absolventy škol – zde jsou nejkritičtější firmy, které si současně stěžují na nedostatek expertů pro vývojové a inovační práce.

Na druhé straně je likvidace TKO ve městě považována za poměrně dobrou (průměr 2,28 a dvě nedostatečné) a vedle propagace města patří k nejlépe hodnoceným službám. Nabídka nemovitostí je sice hodnocena relativně dobře s průměrem 2,50, známky však vykazují poměrně velký rozptyl a zejména firmy ve službách a obchodu, které sídlí v pronajatých prostorách a potřebují administrativní objekty spíše než „zelenou louku“, jsou výrazně kritičtější.

Jako služba, která potřebuje nejvýraznější zlepšení, byla uvedena údržba komunikací, nabídka parkování a obecně lepší dopravní infrastruktura. Podniky rovněž po radnici požadují větší iniciativu v podpoře podnikání, průhlednější výběrová řízení a častější kontakty.

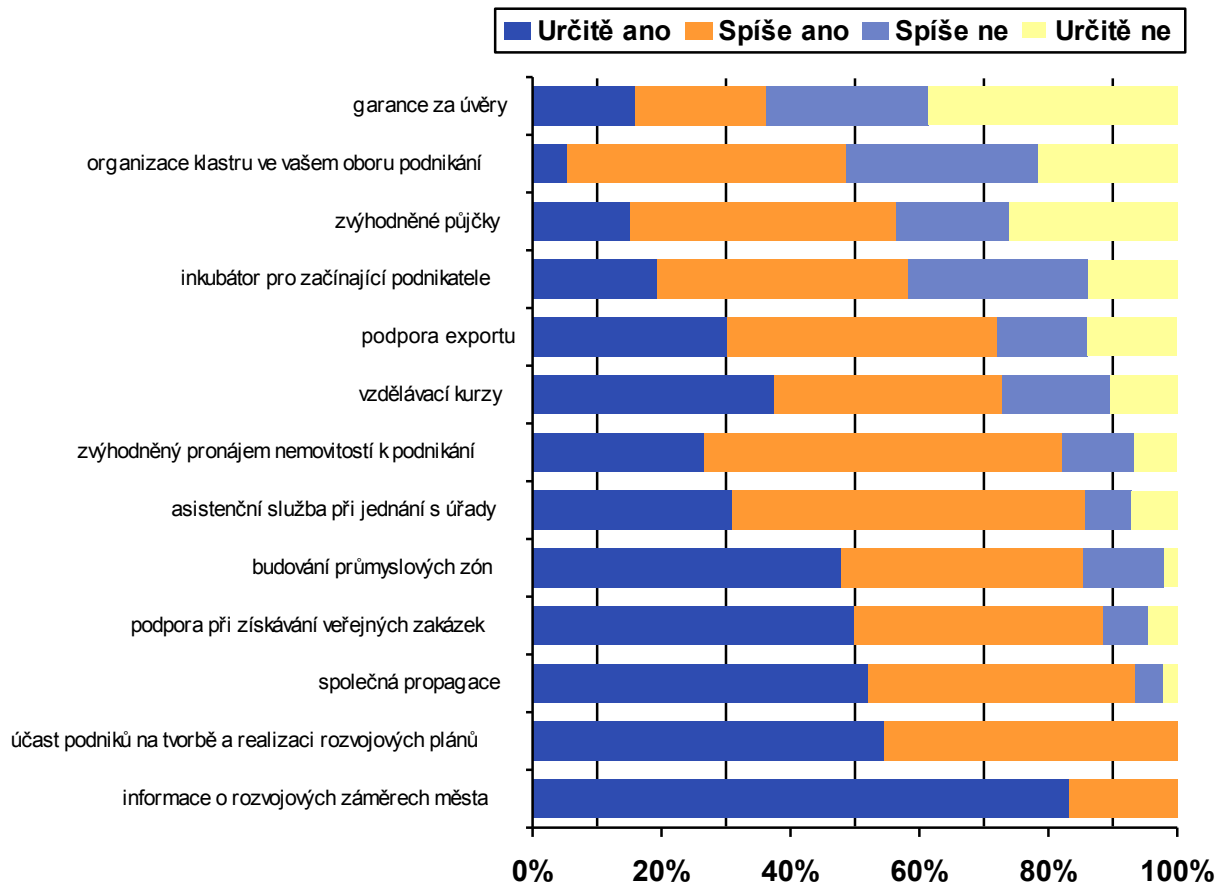
Služby pro podnikatele

V dalším oddíle dotazníku bylo zjišťováno, jaké služby by podle názoru podniků měla místní správa poskytovat. Vedle obecných formulací typu „nebránit podnikání“, „nestavět zbytečné překážky“ a „snížit byrokracii“ firmy vyjádřily svůj názor na 13 možných oblastí veřejné intervence. Z grafu č. 7, v němž jsou počty odpovědí k jednotlivým nabízeným variantám shrnuty, můžeme vyčíst, o které případné formy podpory je největší zájem. Odpovědi v této části je nutné posuzovat v kontextu segmentace respondentů, není možné se domnívat, že určitý typ podpory je univerzálně vhodný pro všechny.

Součet odpovědí určitě ano a spíše ano je prakticky všude (a u prvních devíti možností dokonce výrazně) vyšší než součet spíše ne a určitě ne se dvěma výjimkami. K poskytování garancí za úvěry nemají respondenti přílišnou důvěru. Druhou „neúspěšnou nabídkou“ je organizace klastru v daném oboru podnikání. Zde možná hraje negativní roli i masivní kampaň, s níž byly v posledním roce klastry prosazovány. Zvýhodněné půjčky stejně jako inkubátor pro začínající podnikatele jsou podporovány jenom o málo více než polovinou podniků. Zájemce o finanční nástroje podpory podnikání (vedle garancí za úvěry a půjček jde ještě o zvýhodněný pronájem) můžeme nejčastěji hledat ve skupině menších podniků, obvykle domácích vlastníků a působících mimo průmyslové obory (tedy obchod, služby, infrastruktura). Inkubátor má největší podporu ve skupině chemických a petrochemických podniků, pro které by však asi primárně nebyl určen.

Nejvýraznější podporu ze strany podnikatelů má angažovanost města ve finančně nepřilíš náročných aktivitách, jako jsou poskytování informací o rozvojových záměrech, společná propagace nebo účast podniků na tvorbě rozvojových plánů. Podpora při získávání veřejných zakázek je výrazně požadována firmami ve službách, zatímco podpora exportu je doporučována

těmi podniky, které dnes nevyvážejí, a budování průmyslových zón nejvíce uvítají dodavatelé energií a služeb.



graf č. 7 – poptávka po službách pro podnikání

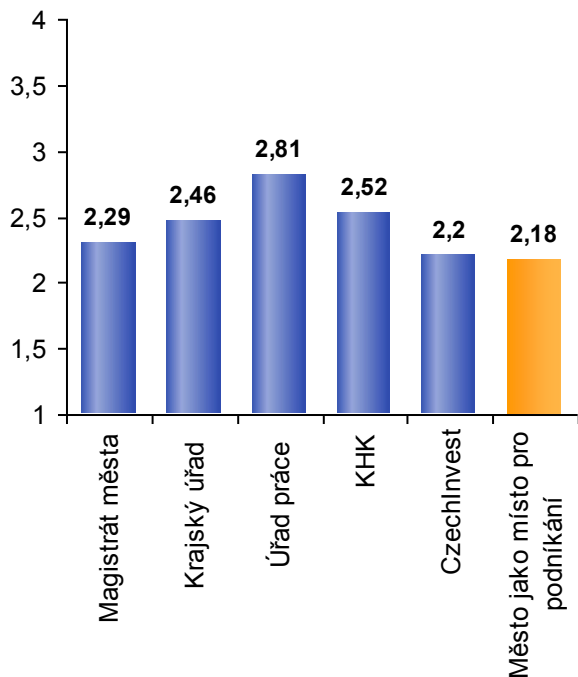
Z dalších námětů uvedených přímo dotazovanými se nejčastěji objevily následující:

- zahájit aktivní bytovou politiku – podnikům chybí odborníci a pro ty by byly potřeba byty, třeba i startovací pro mladé absolventy;
- vylepšit dopravní infrastrukturu ve městě, postavit obchvaty, lépe vyřešit některé nedostatečně kapacitní kruhové objezdy
- zprůhlednit výběrová řízení, odvrátit podezření ze zadávání veřejných zakázek omezenému okruhu „vyvolených“

Celkový dojem

Celkové hodnocení místní správy a institucí se opět pohybuje na průměrné úrovni. Poměrně dobře byl hodnocen Magistrát města Pardubic, který obdržel na pětistupňové stupnici známku 2,29, nejlépe byl hodnocen firmami v průmyslu chemickém (1,89) a ostatním (1,75), nejhůře infrastrukturními podniky (2,64) a strategickými službami (2,57). Devět firem jej označilo jako vynikající, zatímco tři firmy hodnotí fungování Magistrátu ve vztahu k podpoře podnikání za

nedostatečné, převážná většina známek jsou dvojky. O něco hůře byl hodnocen Krajský úřad s průměrem 2,46, víceméně pouze kvůli nižšímu počtu výborných známek.



graf č. 8 – celkové hodnocení

Z dalších institucí obdržel nejhorší známku Úřad práce (2,81, ovšem strategické služby s vysokými nároky na kvalifikaci pracovní síly jsou velmi nespokojeny a známkují 3,57, naopak elektrotechnické dávají 2,40). Pozitivněji byla hodnocena činnost Krajské hospodářské komory (2,52, přičemž sektor služeb dává 2,83 a průmyslové podniky pod 2,35). CzechInvest skončil s nejlepší známkou (2,20), což může souviset i s tím, zda je daná firma členem KHK resp. zda přišla s agenturou do styku či nikoliv.

Hodnocení města jako místa pro podnikání je spíše nadprůměrné – sedm podniků považuje Pardubice za „vynikající“, dvacet devět označilo město za „dobré“ místo k podnikání, naopak jen tři odpovědi byly negativní („špatné“ místo pro podnikání).

Jako nejčastější pozitivní prvky v místním podnikatelském prostředí byly uváděny tyto:

- geografická poloha v centru republiky / Evropy, relativně krátká vzdálenost na západní trhy, blízkost Prahy i Hradce Králové; dostupnost po železnici, letišti
- kvalifikovaná pracovní síla vyplývající z průmyslové tradice a vzdělanostní úroveň obyvatelstva (univerzita a elektrotechnická průmyslovka);
- průmyslová zóna, podpora města i kraje novým investorům

Za nejzávažnější negativní faktor je dle četnosti odpovědí považována jednoznačně dopravní dostupnost do města, především absence dálničního napojení.

Dalšími negativními rysy byly:

- nízká mobilita pracovní síly, chybějící PS, slábnoucí učňovská vzdělávací základna (strojírenství, stavebnictví..);
- nedostatečná péče o životní prostředí (likvidace zelených ploch, zhušťování zástavby v centru města);
- nepodporování domácích firem, podivně zadávané veřejné zakázky
- rostoucí počet úřadů a úředníků ve městě (kraj, magistrát, obvody) – přibývá „přenašečů papírů“ a byrokratické zátěže pro podnikatele

Závěr

Průzkum podnikatelského prostředí je zdrojem informací o názorech podniků působících v Pardubicích. Výsledky průzkumu sice nelze považovat za stoprocentně popisující podnikatelské prostředí ve městě, nicméně kromě faktických údajů o více než padesátce významných firem, které zaměstnávají místní obyvatele, vypovídají i o „stavu mysli“ jejich vrcholných manažerů včetně těch, kteří z nejrůznějších důvodů neodpověděli (nejčastěji právě pro nedůvěru k magistrátu – městu a neochotu ke vzájemné komunikaci). V každém případě však realizace průzkumu vyslala do podnikatelského sektoru pozitivní signál: veřejný sektor zajímají podmínky pro podnikání ve městě a chce s podnikateli spolupracovat na jejich zlepšování.

Ve srovnání se stejným průzkumem provedeným v roce 1999 je na mnoha ukazatelích evidentní, jak úspěšné bylo město při získávání zahraničních investorů a jak tito obohatili místní ekonomiku. Vedle toho je pak třeba zdůraznit trvale vysoký význam chemického a petrochemického průmyslu pro Pardubice.

Na závěr bychom chtěli poděkovat všem ředitelům a manažerům, kteří se ochotně zúčastnili průzkumu a dali k dispozici cenné informace.

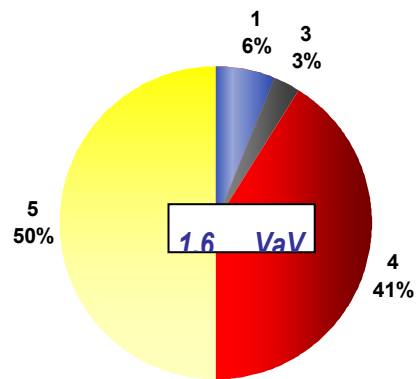
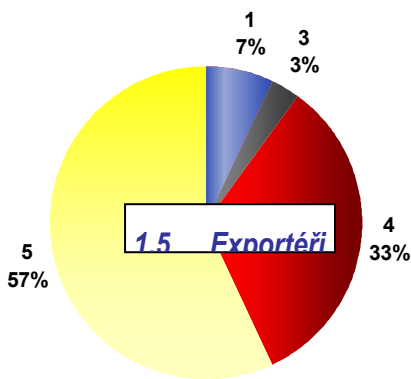
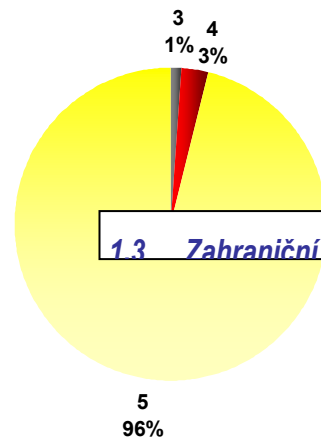
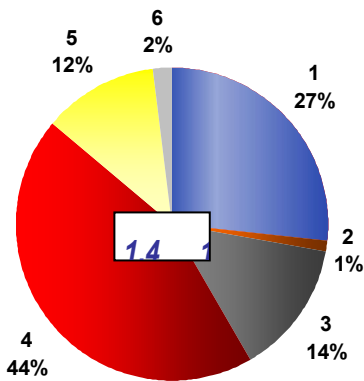
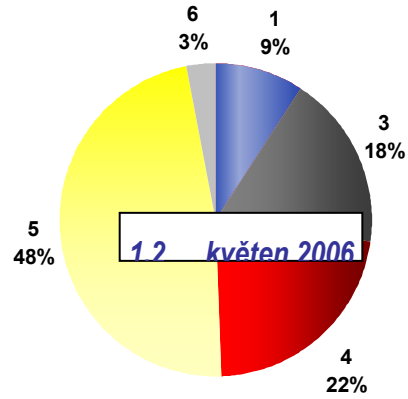
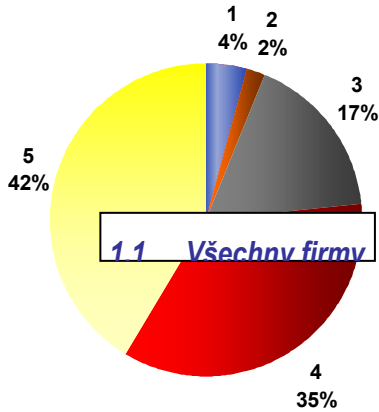
Seznam příloh

1. Vlastnická struktura – počet zaměstnanců
2. Překážky rozvoje
3. Prodej na zaměstnance a průměrná mzda
4. Exportní orientace
5. Vývoj průměrné mzdy
6. Kvalita pracovní síly
7. Nedostatek zaměstnanců
8. Ukotvení v kraji
9. Nemovitosti pro podnikání a plány do budoucna
10. Investice na zaměstnance a nová pracovní místa
11. Známký pro úřady ve městě
12. Známký pro služby poskytované místní správou
13. Význam inovačních aktivit
14. Omezující faktory inovačních aktivit
15. Seznam oslovených firem

1 Příloha 1 – Vlastnická struktura – počet zaměstnanců

2

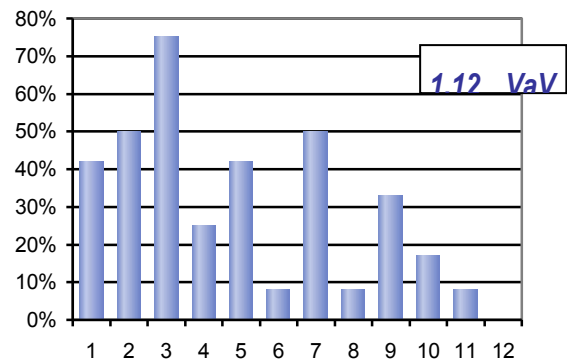
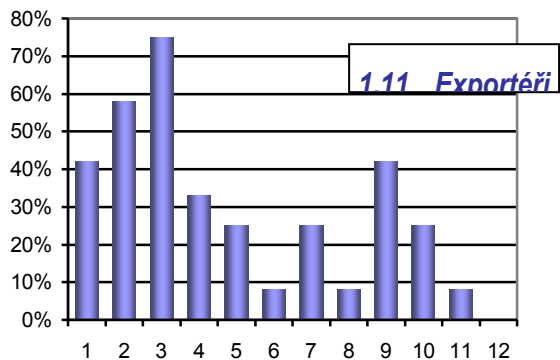
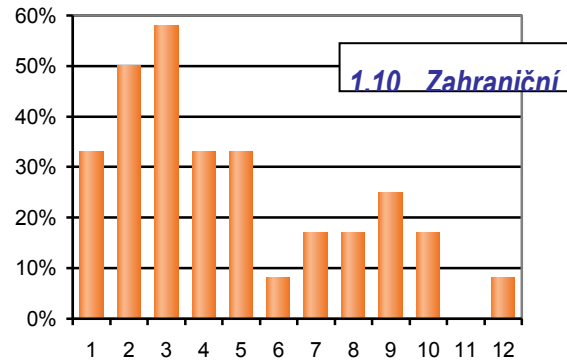
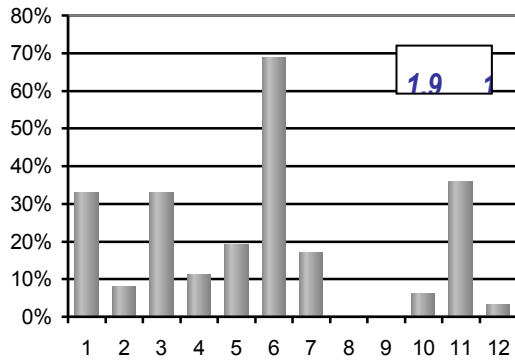
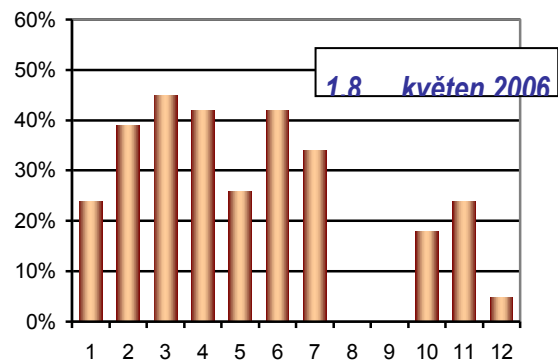
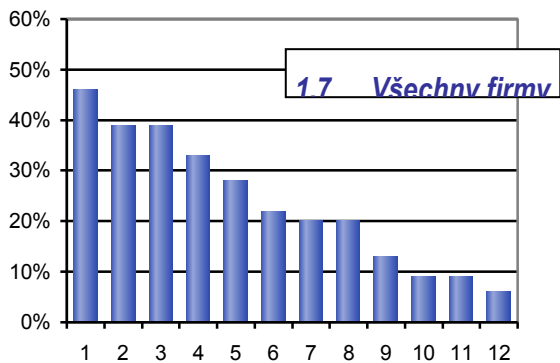
- 1 Stát
- 2 Město
- 3 Fyzické osoby
- 4 Právnické osoby
- 5 Zahraniční osoby
- 6 Ostatní



3 Příloha 2 – Překážky rozvoje

4

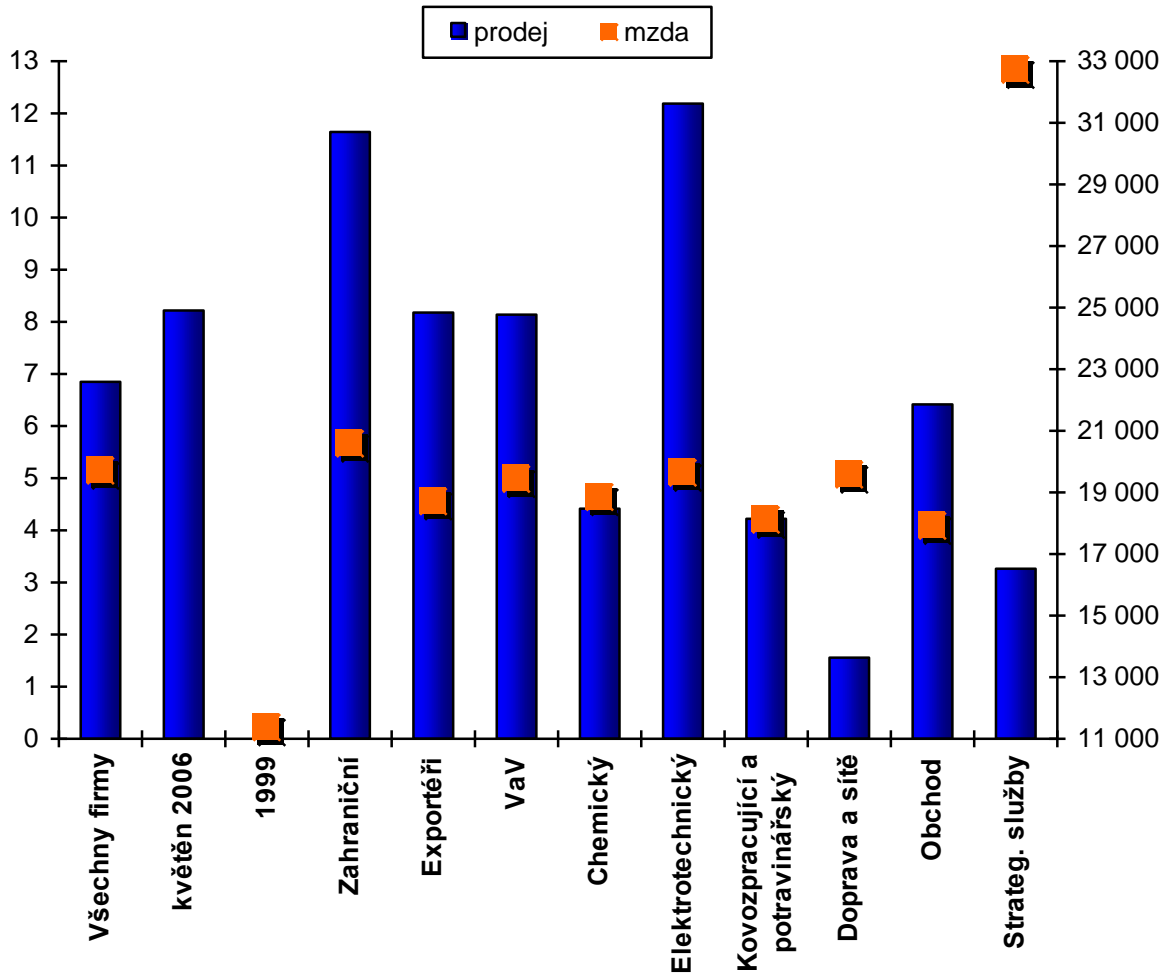
- | | |
|---|-------------------------------------|
| 1 Domácí konkurence | 7 Legislativní omezení |
| 2 Dostupnost kvalifikovaných pracovníků | 8 Politická nestabilita |
| 3 Zahraniční konkurence | 9 Kurs koruny |
| 4 Cena vstupů | 10 Zastaralé technické zařízení |
| 5 Náklady na mzdy | 11 Dostupnost finančních prostředků |
| 6 Ekonomická situace v ČR | 12 Nedostatečné prostory |



5 Příloha 3 – Prodej na zaměstnance (milióny Kč)

6 průměrná mzda (Kč)

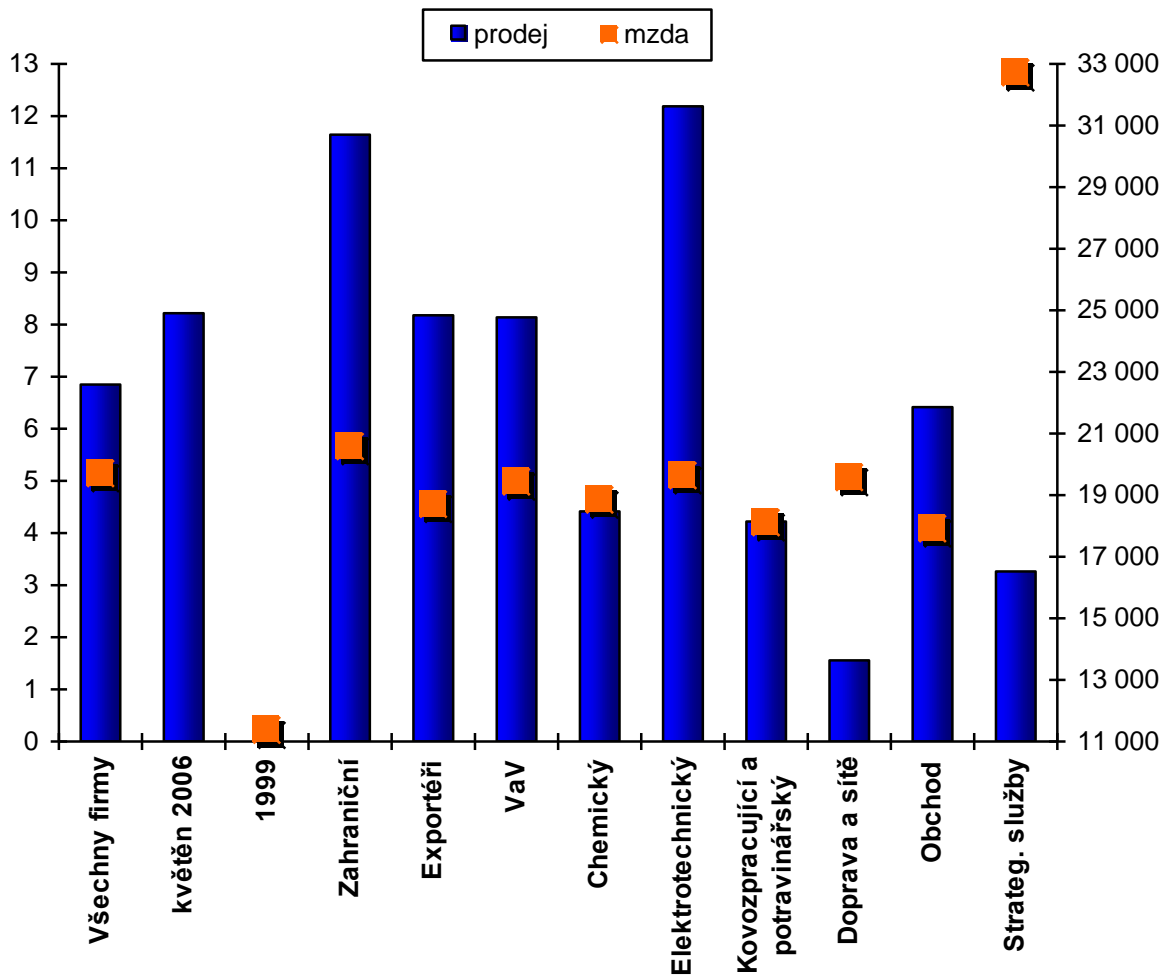
7



8 Příloha 3 – Prodej na zaměstnance (milióny Kč)

9 průměrná mzda (Kč)

10



11

12 Příloha 4 – Exportní orientace

13

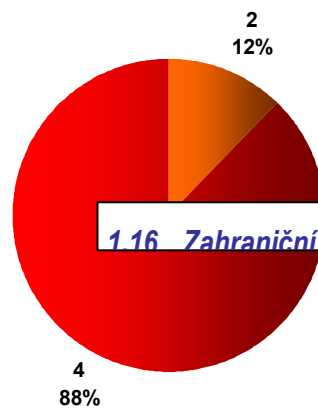
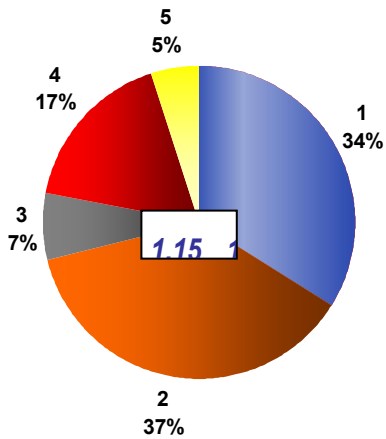
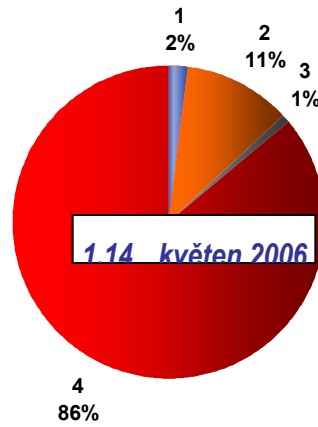
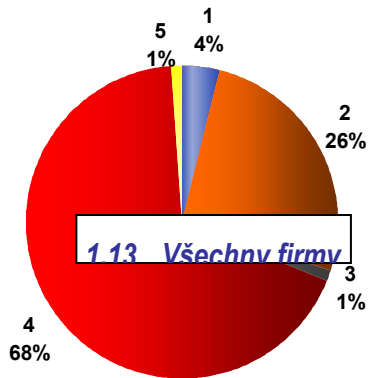
1 Pardubický kraj

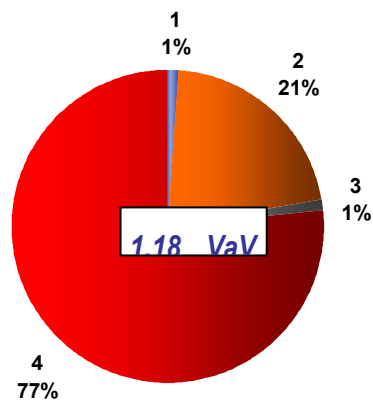
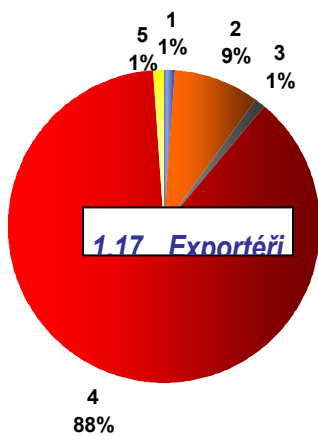
2 ČR

3 Východní Evropa (mimo EU)

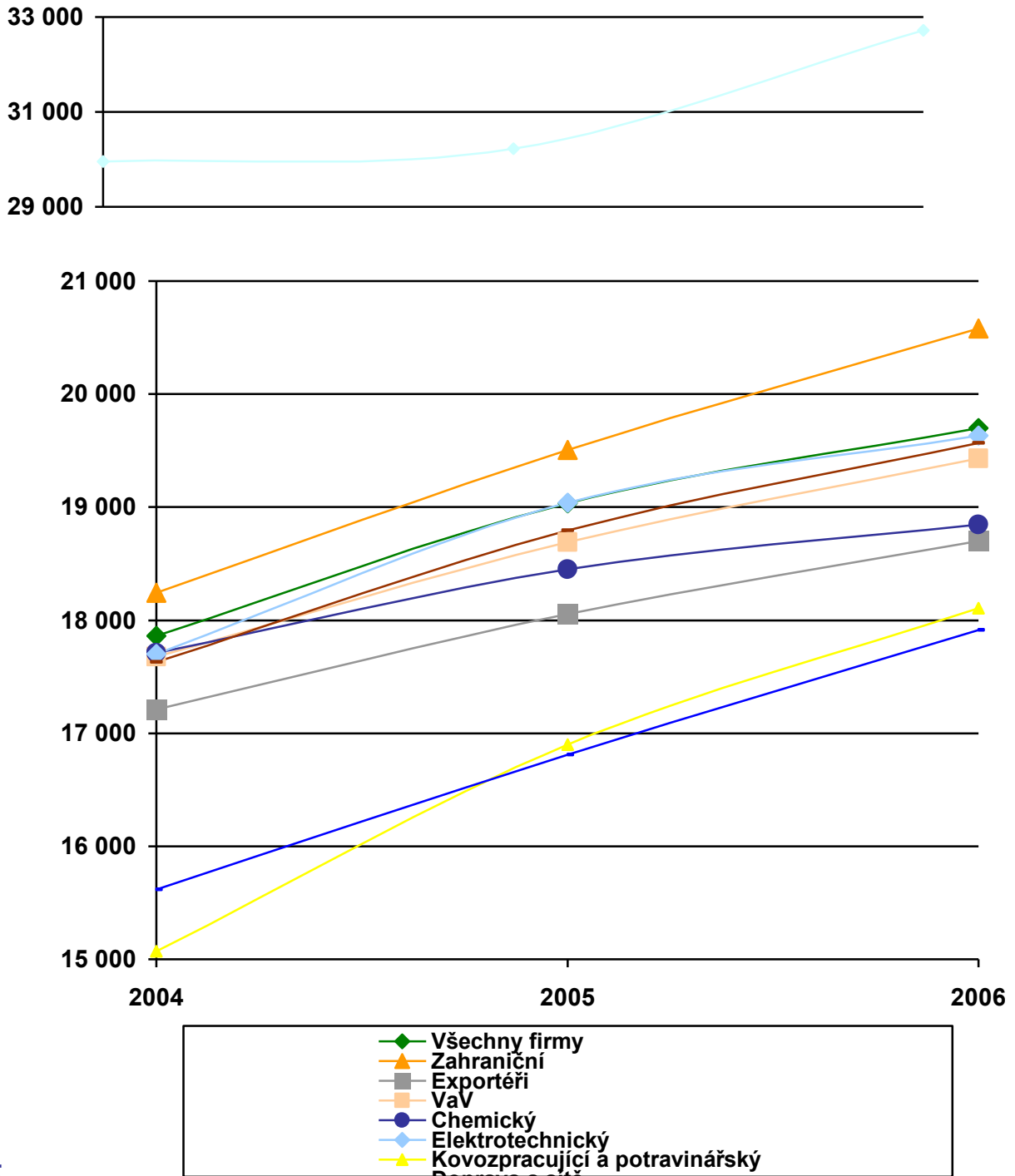
4 EU

5 Zbytek světa



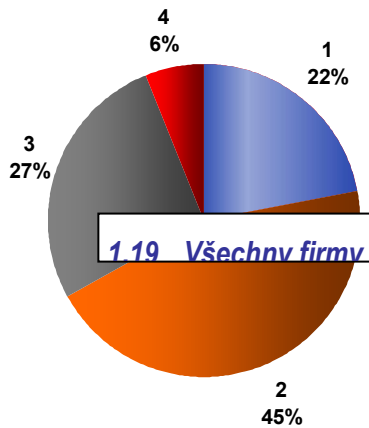


14 Příloha 5 – Vývoj průměrné mzdy

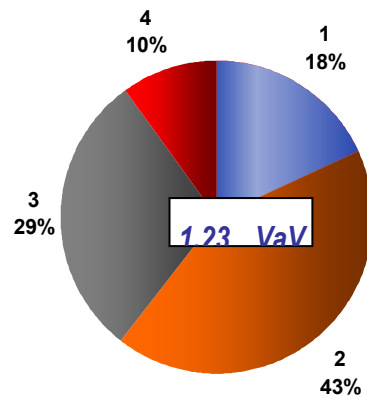
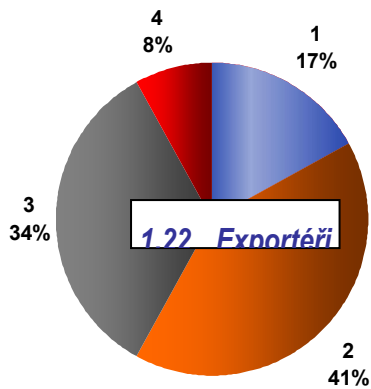
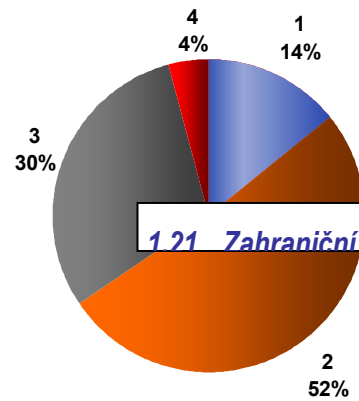
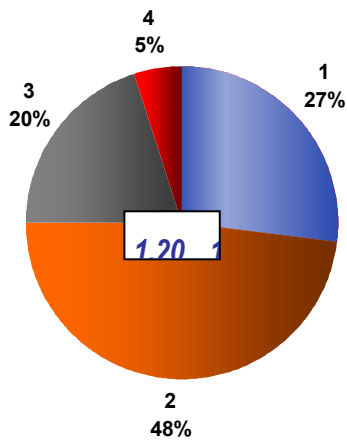


16 Příloha 6 – Kvalita pracovní síly

17



- 1 Výborná
- 2 Dobrá
- 3 Dostatečná
- 4 Špatná

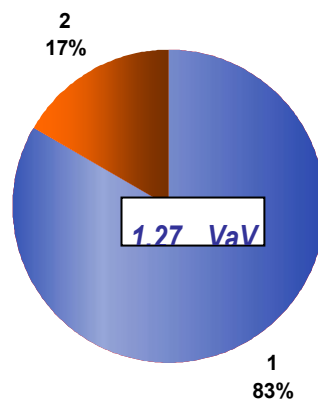
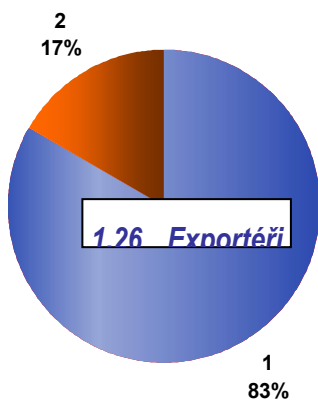
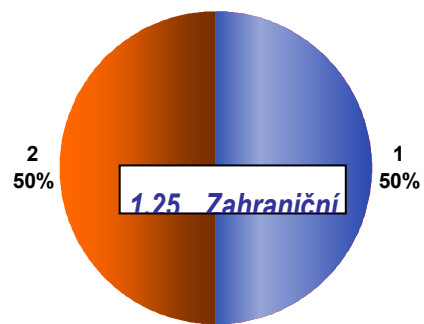
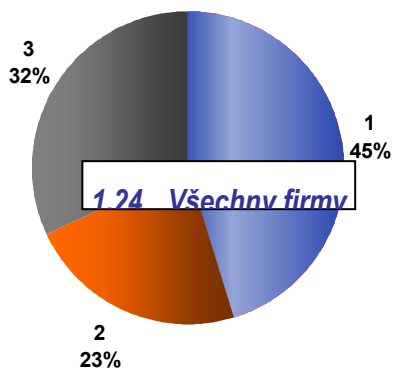


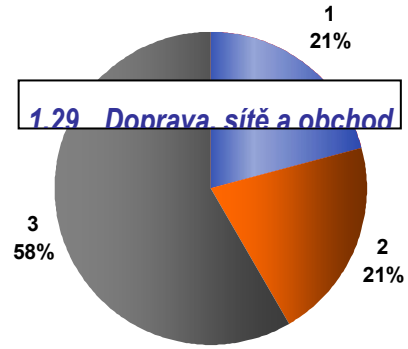
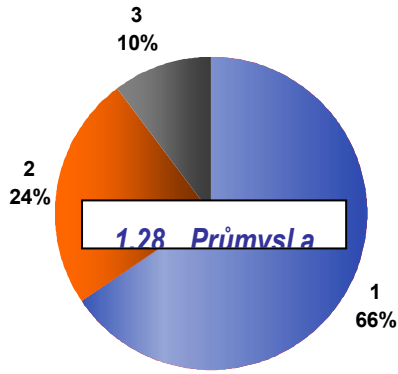
20 Příloha 7 – Nedostatek zaměstnanců

1 Ano

3 Ne

2 Nyní ne, ale v budoucnu





22 Příloha 8 – Máte v kraji?

23

1 Dodavatele surovin

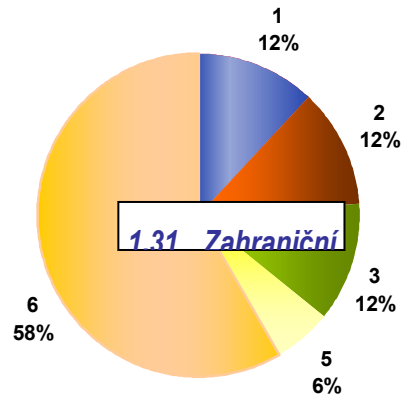
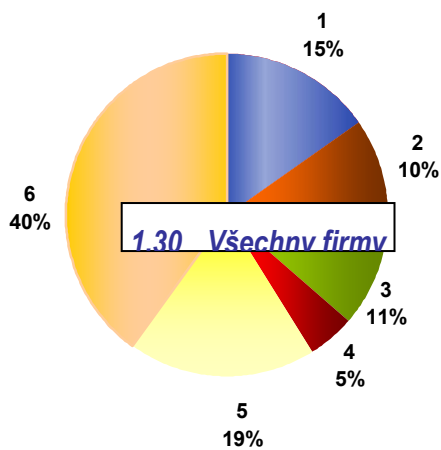
2 Dodavatele polotovarů

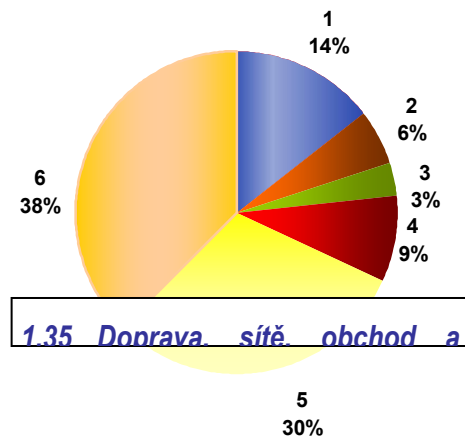
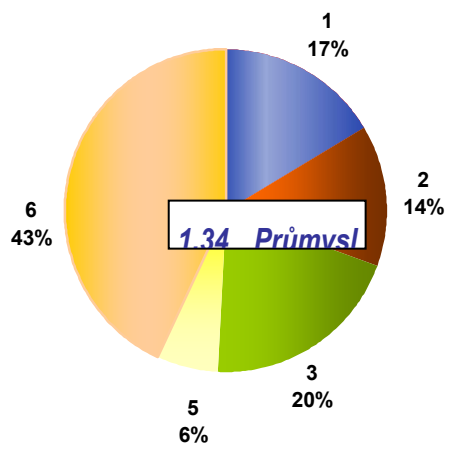
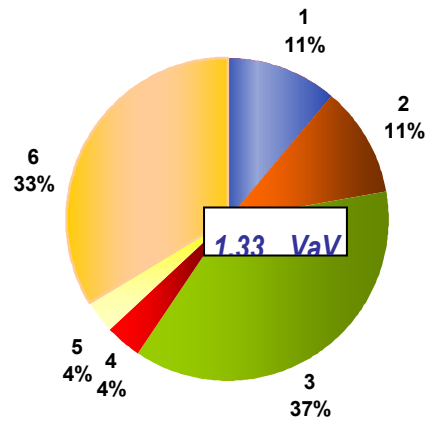
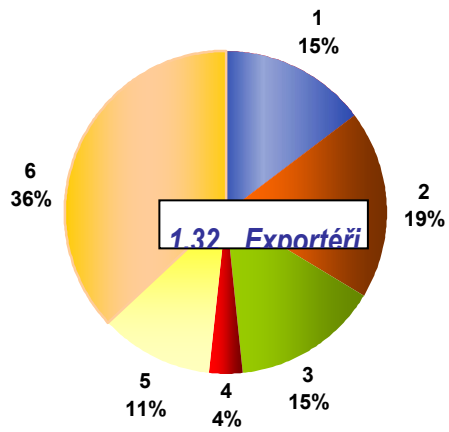
3 Výzkum a vývoj

4 Klastř obdobných firem

5 Odběratele

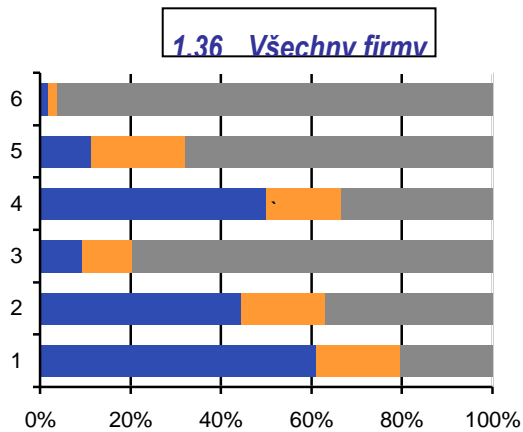
6 Kvalifikovaná pracovní síla





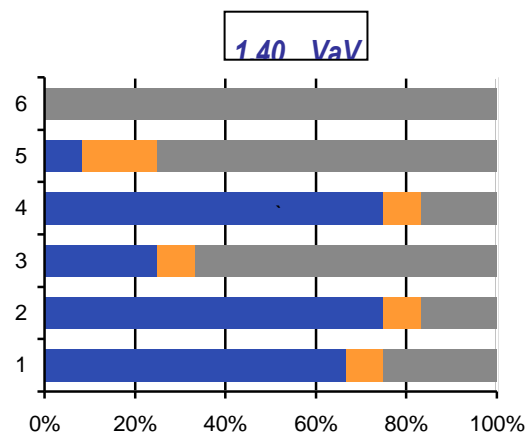
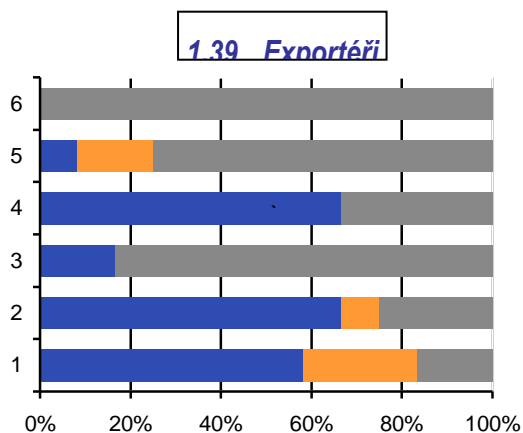
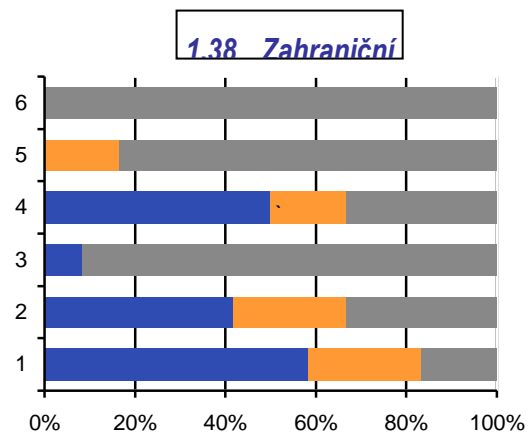
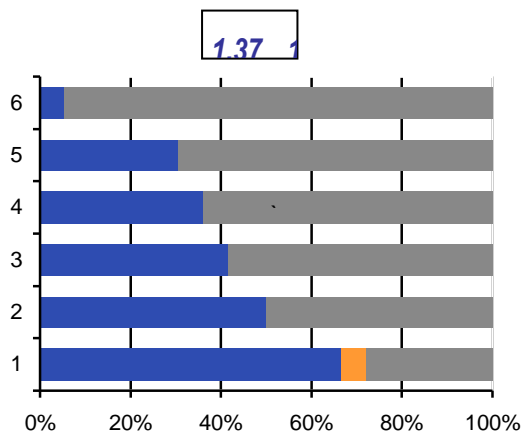
24 Příloha 9 – Informace o budoucím vývoji a nemovitostech pro podnikání

25



- 6 Přemístit
- 5 Rozšířit jinde
- 4 Investovat do rozšíření
- 3 Prodat nebo pronajmout
- 2 Máme prostor k rozšíření (ano / ne, ale zvažujeme nákup / ne)
- 1 Vlastníte nebo nájímáte (vlastníme / jsme v nájmu / část vlastníme a část nájímáme)

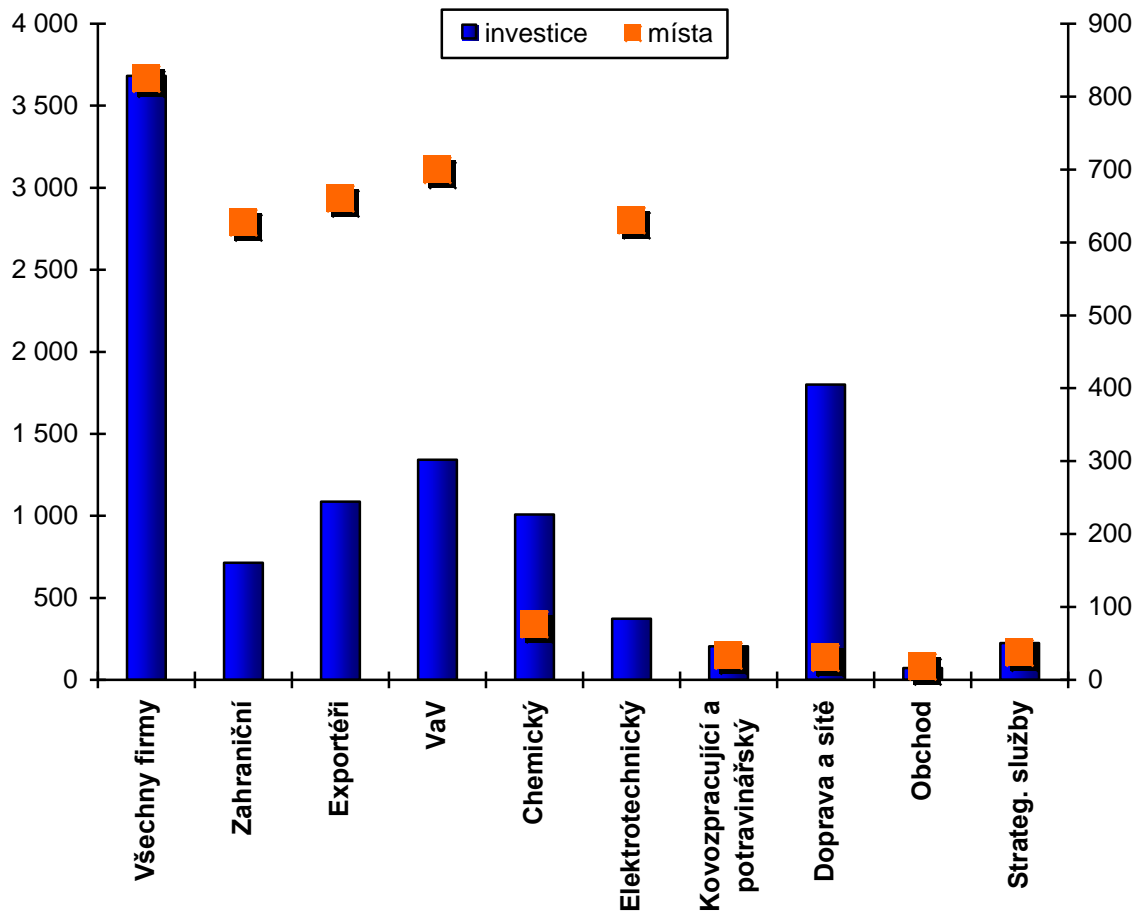
■ Ano ■ Zvažujeme ■ Ne



26 Příloha 10 – Očekávané investice celkem (miliony Kč)

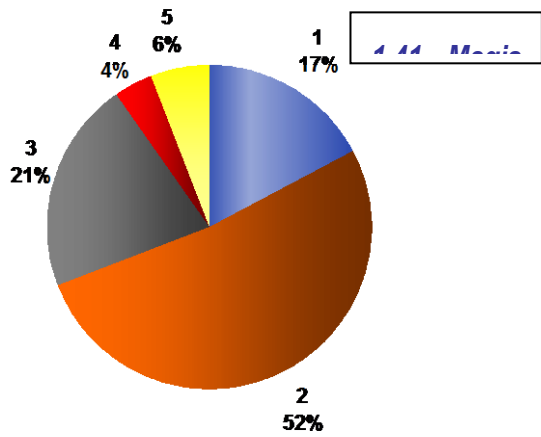
27 a nová pracovní místa

28

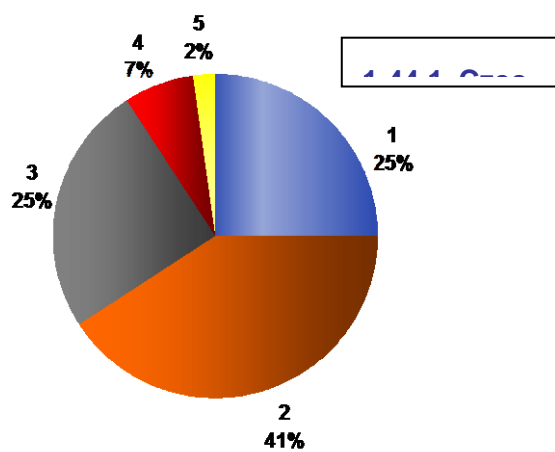
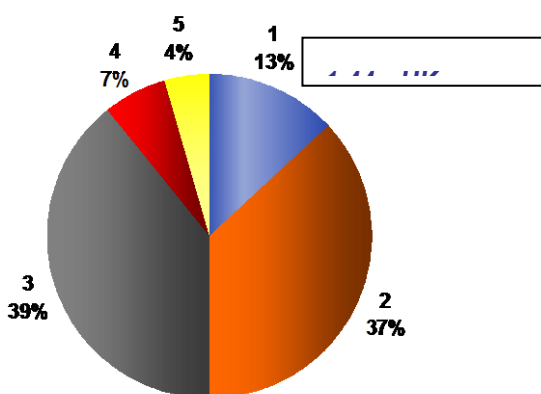
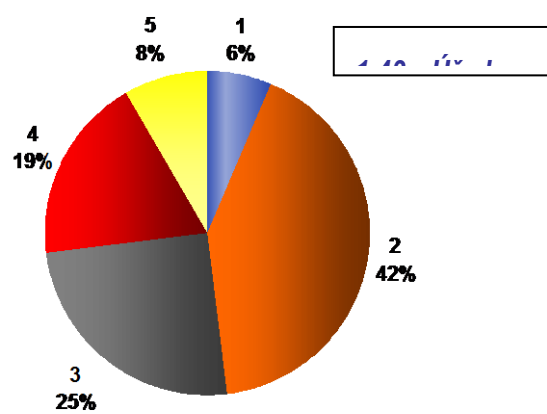
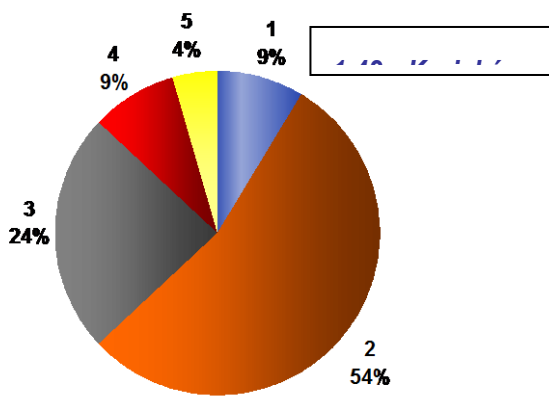


29 Příloha 11 – Znamky pro úřady

30

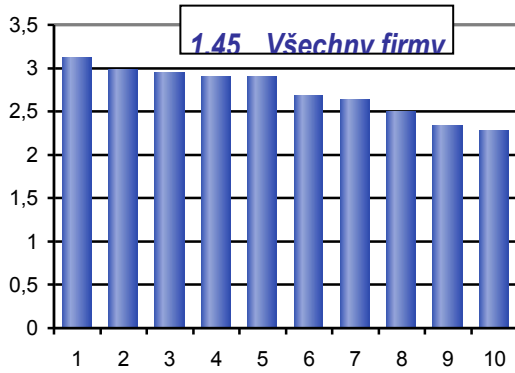


- 1 Vynikající
- 2 Velmi dobrá
- 3 Dobrá
- 4 Dostatečná
- 5 Špatná

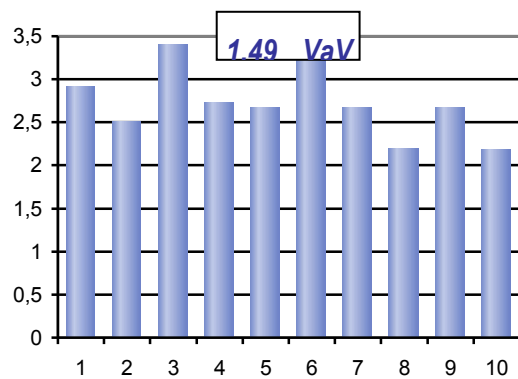
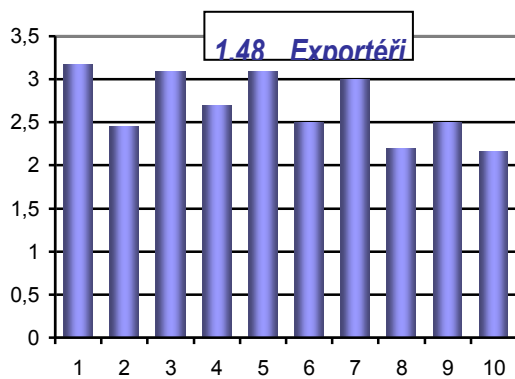
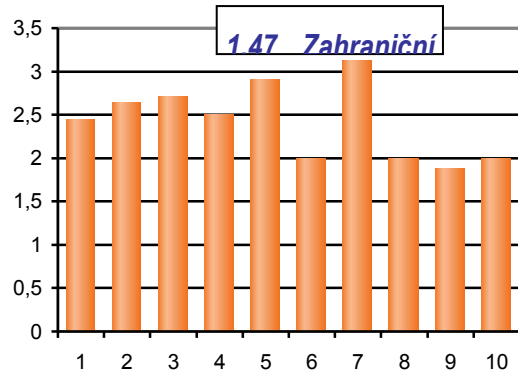
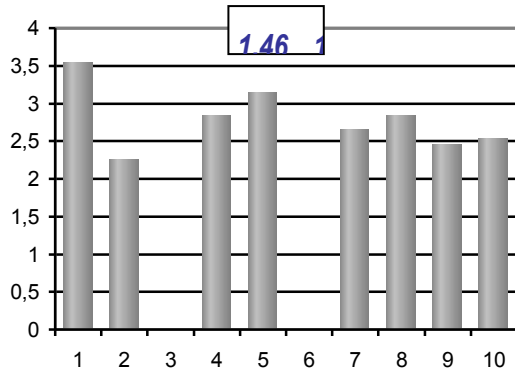


31 Příloha 12 – Hodnocení služeb poskytovaných místní správou

32

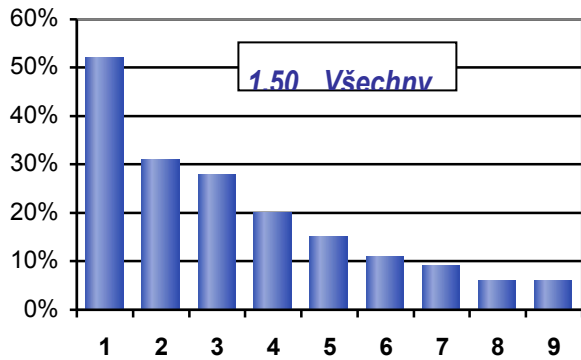


- 1 Nabídka pozemků k podnikání
- 2 Podpora MSP
- 3 Údržba silnic
- 4 Nabídka bydlení ve městě
- 5 Městská policie
- 6 Správní řízení na MÚ
- 7 Technická infrastruktura ve městě
- 8 Propagace města
- 9 Veřejná doprava
- 10 Likvidace tuhých odpadů

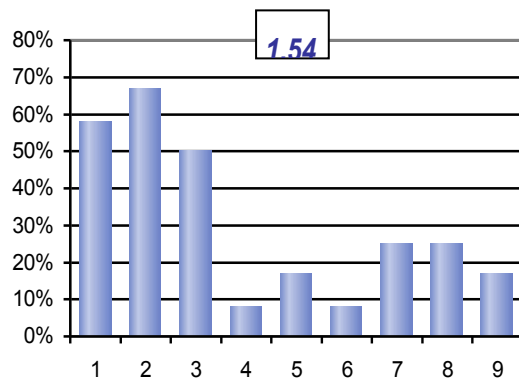
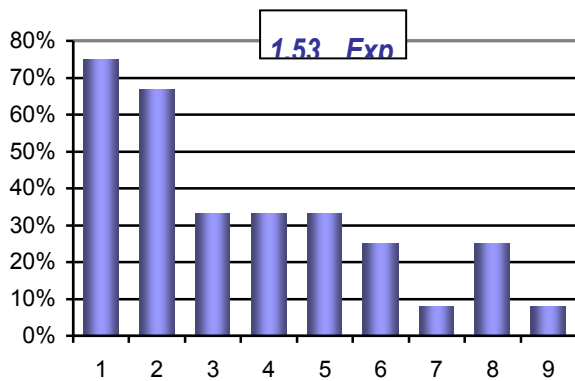
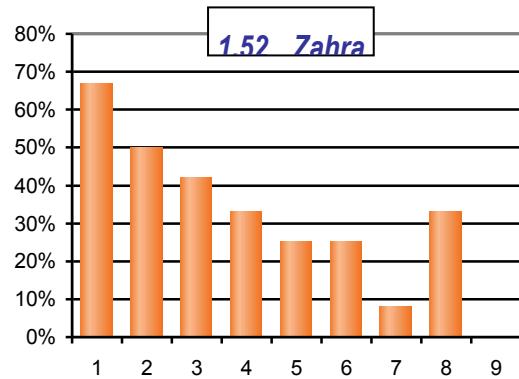
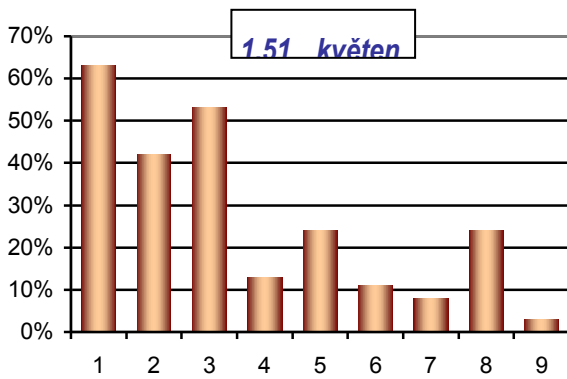


33 Příloha 13 – Význam inovačních aktivit

34

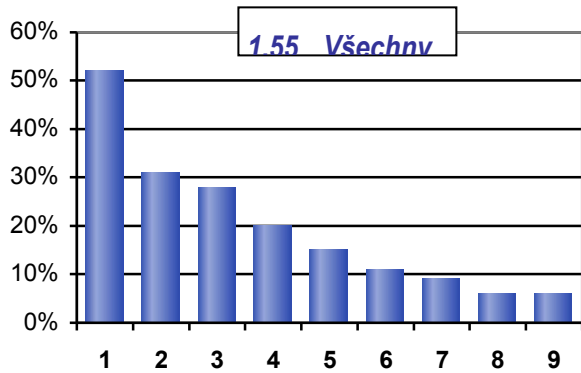


- 1 Zlepšení kvality výrobků nebo služeb
- 2 Rozšíření sortimentu výrobků nebo služeb
- 3 Rozšíření trhu nebo zvýšení tržního podílu
- 4 Zlepšení výrobní pružnosti
- 5 Rozšíření výrobní kapacity
- 6 Snížení nákladů práce na jednotku produkce
- 7 Zlepšení vlivu na životní prostředí
- 8 Snížení materiálové a energetické náročnosti
- 9 Splnění regulačních opatření

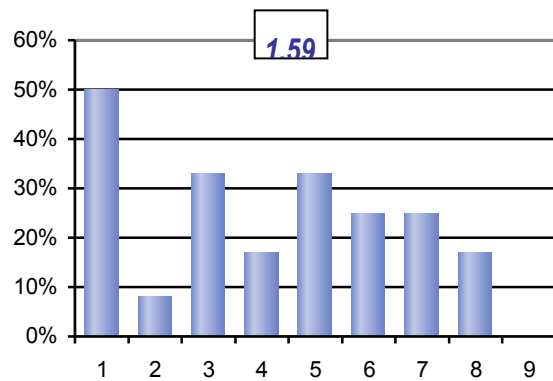
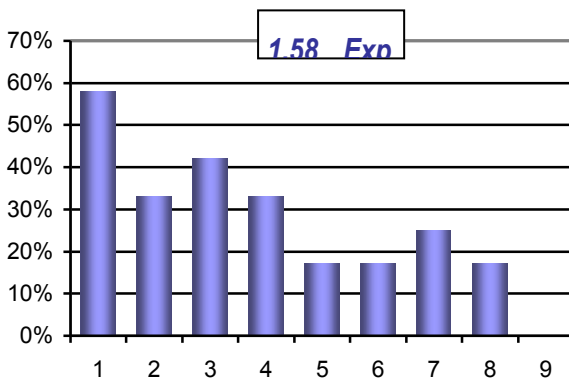
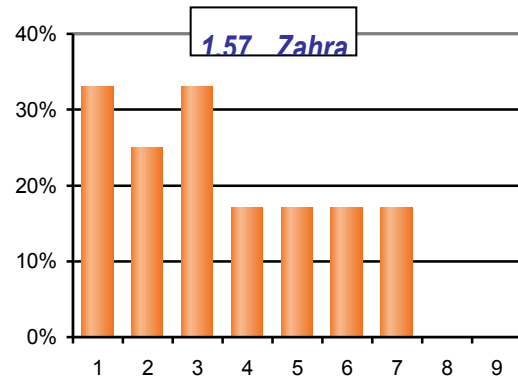
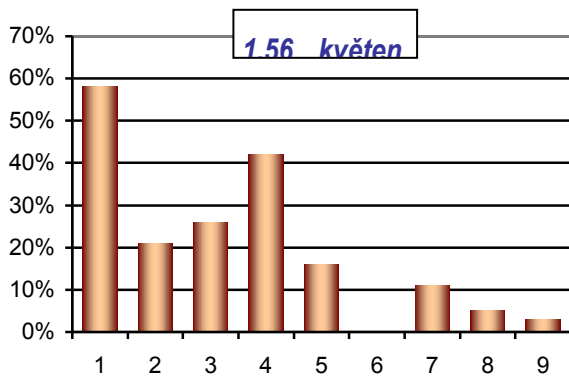


35 Příloha 14 – Omezující faktory inovačních aktivit

36



- 1 Příliš vysoké náklady
- 2 Nadměrná ekonomická rizika
- 3 Nedostatek kvalifikovaných pracovníků
- 4 Nedostatek finančních zdrojů
- 5 Nedostatečně pružné regulace a normy
- 6 Malý zájem zákazníků o nové produkty
- 7 Nepružnost podnikové organizační struktury
- 8 Nedostatek informací o trzích
- 9 Nedostatek informací o technologii



37 Příloha 15 – seznam oslovených firem

	Název firmy
1	ABK - Pardubice, a.s.
2	Agentura Varia, s.r.o.
3	Agrostav Pardubice, a.s.
4	Ampa, s.r.o.
5	Auto IN, s.r.o.
6	Autocentrum Pardubice, a.s.
7	AutoPrim Pardubice, s.r.o.
8	Autoprodej Dukla, s.r.o.
9	Autotechnik J.M., s.r.o.
10	Bauset CZ, a.s.
11	C.P.a. Czech, s.r.o.
12	Cano CZ s. r. o.
13	Cemod - CZ, a.s.
14	CZ Tabák, a.s.
15	Czech Tobacco Corporation, a.s.
16	ČSOB Pojišťovna, a.s., člen holdingu Čsob
17	Dekom System, s.r.o.
18	Domec, s.r.o.
19	Dopravní podnik města Pardubic, a.s.
20	Electrabel, org.složka
21	EOP & Hoka, s.r.o.
22	ERA, a.s.
23	EVČ, s.r.o.
24	Fisher Scientific, s.r.o.
25	Gasco, s.r.o.
26	Geovap, s.r.o.
27	Global Expert, s.r.o.
28	Global Logistics Solutions, s.r.o.
29	Goldfein CZ, s.r.o.
30	Herbacos - bofarma, s.r.o.
31	Hlídací a detektivní agentura Vidocq s. r. o.
32	Hofmann & Co., s.r.o.
33	Chládek a Tintěra, Pardubice, a.s.
34	Infinity, a.s.
35	Ingbau CZ, s.r.o.
36	InnoLux CZ, s.r.o.
37	Instal, s.r.o.
38	International Power Opatovice, a.s.
39	Jednota, spotřební družstvo v Pardubicích

40	JIP východočeská, s.r.o.
41	Jtekt Automotive Czech Pardubice, s.r.o.
42	K a S, s.r.o.
43	Kardio-Troll, s.r.o.
44	Kasi, s.r.o.
45	Kávoviny, a.s.
46	Kolf, s.r.o.
47	KonekTel, a.s.
48	Kovomont Pardubice, s.r.o.
49	Labeta, a.s.
50	Labská, strojní a stavební společnost, s.r.o.
51	Leoš Paar - FA Paar
52	Letka Team, a.s.
53	Logistics Services Solutions, s.r.o.
54	M - Silnice, a.s.
55	Marhold Pardubice, s.r.o.
56	Maro s. r. o. , obchod a projekce
57	Miros dopravní stavby, a.s.
58	M-tech, s.r.o.
59	MTS Group s. r. o.
60	Multi-VAC, s.r.o.
61	Napa Trucks, s.r.o.
62	Nedcon Bohemia, s.r.o.
63	Ocelservis CZ, s.r.o.
64	Odytové a hospodářské družstvo Pardubice
65	Paramo Trysk, a.s.
66	Paramo, a.s.
67	Pavex CZ, a.s.
68	PC petrol, s.r.o.
69	Perníkář Pardubice, a.s.
70	Petr Šotola - Reta
71	Pivovar Pernštejn, a.s.
72	Pojišťovna České spořitelny, a.s.
73	Profi-Elro, s.r.o.
74	Profireal, a.s.
75	Prokop, a.s.
76	Retia, a.s.
77	Služby města Pardubic, a.s.
78	Synthesia, a.s.
79	Šaravec a RUČ, s.r.o.
80	Šmidberský Transport, a.s.
81	Tažené Konstrukce, s.r.o.
82	Tonamo, a.s.
83	Topexol, s. r. o.
84	Traťová strojní společnost, a.s.

85	Tritón Pardubice, s.r.o.
86	Tvar výrobní družstvo Pardubice
87	VČE - montáže, a.s.
88	Vesna, a.s.
89	Vestap Pardubice, s.r.o.
90	Vidocq, s.r.o.
91	Vodovody a kanalizace Pardubice, a.s.
92	voestalpine Stahlhandel, s.r.o.
93	ZZN Pardubice, a.s.
94	2VV, s.r.o.
95	Alupa s. r. o.
96	Bohemiatech, s.r.o.
97	Cesa, a.s.,Pardubice
98	DM Petrol, s.r.o.
99	Elgas, s.r.o.
100	Eligo, a.s.
101	Explosia, a.s.
102	Frimark CZ, s.r.o.
103	Hexion Specialty Chemicals Pardubice, s. r.o.
104	Hokr, s.r.o.
105	Cheming, a.s.
106	Lamitec Czech, s.r.o.
107	Lion Teleservices CZ, a.s.
108	Plynostav - regulace plynu, a.s.
109	Plynostav Pardubice holding, a.s.
110	Prokop Invest, a.s.
111	Stapro s. r. o.
112	Strojon, s.r.o.
113	Výzkumný ústav organických syntéz, a.s.
114	Kiekert-CS, s.r.o.
115	FP Formagrau, s.r.o.
116	Foxconn CZ, s.r.o.
117	Panasonic Automotive Systems Czech, s.r. o.
118	Synpo, a.s.