



Pardubice



KOMUNITNÍ PLÁN

**sociálních a souvisejících služeb města Pardubic
na období 2017–2020**



Vážení spoluobčané,

právě otevíráte dokument, díky kterému získáte informace o sociálních a souvisejících službách v našem městě a jejich rozvoji. Komunitní plán je výsledkem dlouhodobě probíhajícího procesu, který aktualizuje cíle a opatření jednotlivých pracovních skupin tak, aby odpovídaly místním potřebám a byly poskytovány efektivně. Historicky se jedná o třetí dokument, který statutární město Pardubice jako zadavatel zpracovalo a který je určen na období roku 2017–2020. Metoda komunitního plánování je založena na dialogu a spolupráci mezi organizacemi, které sociální služby nabízejí, mezi klienty, kteří sociální služby využívají a městem Pardubice, jež celý proces koordinuje. Musíme si uvědomit, že mnoho z nás sociální služby využilo nebo v budoucnu

využije pro sebe či pro své blízké, a proto vytvoření stabilní a fungující sítě sociálních služeb je naším společným cílem.

Věřím, že tento dokument bude pro Vás srozumitelným průvodcem a že přispěje ke zlepšení kvality života lidí, kteří to na území našeho města potřebují. Může se jednat o seniory, lidi se zdravotním postižením či duševní poruchou, rodiny s dětmi, cizince a menšiny nebo občany ohrožené sociálním vyloučením. Děkuji všem, kteří se podíleli na tvorbě komunitního plánu a aktivně se zapojují do procesu komunitního plánování.

Mgr. Jakub Rychtecký
náměstek primátora, statutárního města Pardubic

OBSAH

1. Obecné informace o městě Pardubice	5
Charakteristika města Pardubic Demografické údaje o městě Pardubice	
2. Informace o sociálních službách na území města Pardubice	8
Financování sociálních a souvisejících služeb ve městě Pardubice Přehled o sociálních a souvisejících službách ve městě	
3. Základní informace o komunitním plánování sociálních a souvisejících služeb v Pardubicích.....	11
Co je komunitní plánování Komunitní plán Principy komunitního plánování Kde se dozvíte více? Základní subjekty komunitního plánování Organizační struktura komunitního plánování sociálních služeb ve městě Pardubice	
PS 1 Osoby se zdravotním postižením a osoby se zdravotním znevýhodněním.....	14
Popis cílové skupiny, seznam organizací, SWOT analýza, Cíle a opatření	
PS 2 Cizinci, národnostní a etnické menšiny.....	24
Popis cílové skupiny, seznam organizací, SWOT analýza, Cíle a opatření	
PS 3 Osoby ohrožené sociálním vyloučením a v obtížné životní situaci	33
Popis cílové skupiny, seznam organizací, SWOT analýza, Cíle a opatření	
PS 4 Senioři.....	46
Popis cílové skupiny, seznam organizací, SWOT analýza, Cíle a opatření	
PS 5 Rodiny s dětmi a mládež.....	57
Popis cílové skupiny, seznam organizací, SWOT analýza, Cíle a opatření	
PS 6 Osoby s duševním onemocněním	66
Popis cílové skupiny, seznam organizací, SWOT analýza, Cíle a opatření	
7. Společné cíle a opatření	72
8. Závěr.....	76

SEZNAM POUŽITÝCH ZKRATEK

KPSS – komunitní plánování sociálních služeb
LDN – léčebna dlouhodobě nemocných
MmP – Magistrát města Pardubic
Pk – Pardubický kraj
PAS – poruchy autistického spektra
ZSS – zákon o sociálních službách
OA – osobní asistence
TZP – těžké zdravotní postižení
ÚP ČR – Úřad práce České republiky
MPSV ČR – Ministerstvo práce a sociálních věcí České republiky
MŠMT ČR – Ministerstvo školství, mládeže a tělovýchovy České republiky
MZ ČR – Ministerstvo zemědělství České republiky
DPMP – Dopravní podnik města Pardubic
CS – cílová skupina
MO – městský obvod
ČSÚ – Český statistický úřad
OSV – odbor sociálních věcí
NNO – nestátní neziskové organizace
NPK – Nemocnice Pardubického kraje
OAMP – Odbor azylové a migrační politiky Ministerstva vnitra ČR
VTOS – výkon trestu odnětí svobody
PMS ČR – Probační a mediační služba České republiky
SsmP – Sociální služby města Pardubic
SP – sociální pracovník
PSS – pracovník v sociálních službách
SmP – statutární město Pardubice
ČAA – Česká abilympijská asociace
FB – facebook
ÚZIS ČR – Ústav zdravotnických informací a statistiky České republiky
OSPOD – Oddělení sociálně-právní ochrany dětí

1. OBECNÉ INFORMACE O MĚSTĚ PARDUBICE

Charakteristika města Pardubic

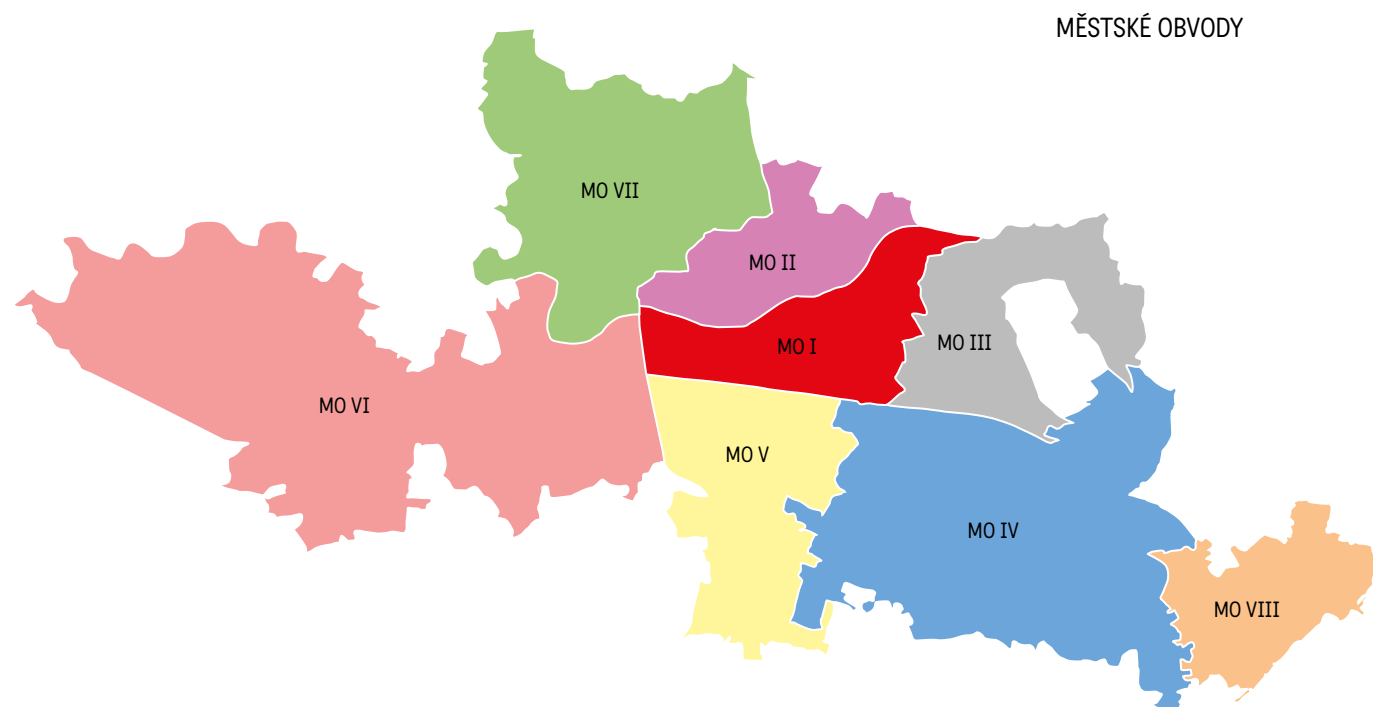
Pardubice jsou jedním z nejkrásnějších východočeských měst. Leží na soutoku řek Labe a Chrudimky. Město má rozlohu téměř 78 km² a přibližně 90 000 stálých obyvatel. Leží v nadmořské výšce 215 až 237 metrů nad mořem.

Pardubice jsou velmi dobře dopravně dostupné, jsou železničním dopravním uzlem. Vzdálenost od Prahy je pouhých 104 km. Výhodou je i přítomnost letiště se smíšeným provozem.

Pardubice jsou městem s výraznou správní, obytnou, obslužnou a výrobní funkcí hradecko – pardubické aglomerace. Ke dni 1. 1. 2016 žilo ve městě Pardubice 89 638 trvale bydlících obyva-

tel, z toho 48,7% mužů a 51,3% žen. Jedná se tedy podle počtu obyvatel o desáté největší město Česka. Počet obyvatel Pardubic již od počátku 19. století poměrně prudce stoupal z důvodů velkého růstu průmyslové výroby, která zaznamenala velký rozmach po napojení města Pardubice na hlavní železniční trať Praha – Česká Třebová. Od roku 1994 se však počet trvale žijících obyvatel stále snižuje a dochází ke stárnutí populace.

Město se postupně rozrůstalo o okolní obce, jejichž jména zůstala zachována nejen v názvech katastrálních území, ale i v označení městských částí. Pardubice sestávají z celkem 20 katastrálních území a v současnosti se člení do 8 městských obvodů:



Obrázek 1: Mapa městských obvodů Pardubic, zdroj: odbor hlavního architekta, Magistrát města Pardubic

Přehled městských obvodů Pardubic

Pardubice I	Bílé Předměstí (část), Pardubice-Staré Město, Zámek, Zelené Předměstí (část)
Pardubice II	Polabiny, Cihelna
Pardubice III	Bílé Předměstí (část), Studánka (část)
Pardubice IV	Bílé Předměstí (část), Černá za Bory, Drozdice, Mnětice, Nemošice, Pardubičky, Staročernsko, Studánka (část), Žižín
Pardubice V	Dražkovice, Nové Jesenčany, Zelené Předměstí (část)
Pardubice VI	Lány na Důlku, Opočíněk, Popkovice, Staré Čívce, Svítkov, Zelené Předměstí (část)
Pardubice VII	Doubravice, Ohrazenice, Rosice, Semtín, Trnová
Pardubice VIII	Hostovice

Tabulka č. 1, zdroj: odbor hlavního architekta MmP

Demografické údaje o městě Pardubice

Vývoj a struktura obyvatel města Pardubice:

K 1. 1. 2016 žilo v Pardubicích dle Českého statistického úřadu 89 638 obyvatel, z toho 43 689 mužů a 45 949 žen. Údaj zahrnuje také cizince s vízy nad 90 dnů, cizince s přiznaným azylem, občany zemí EU s přechodným pobytem na území ČR a občany třetích zemí s dlouhodobým pobytem.

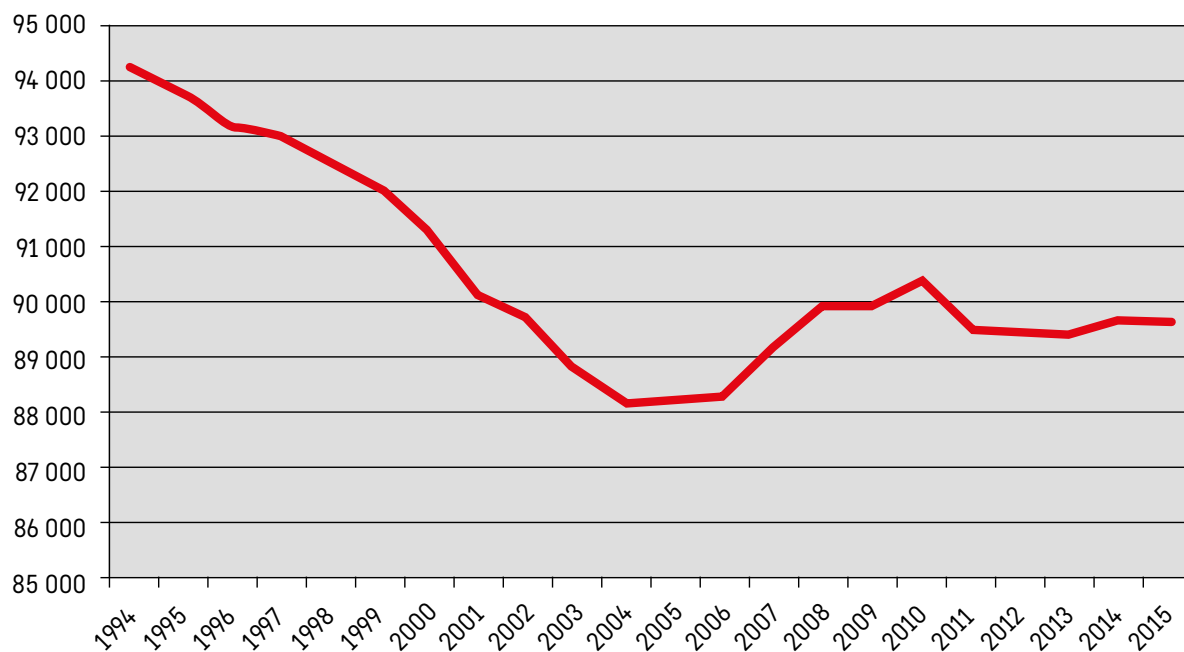
Zdejší populace poměrně silně klesala v letech 1994–2004, poté se trend zvrátil a následoval pozvolný nárůst obyvatel. V roce 2009 počet obyvatel města prolomil po osmi letech znovu hranici 90 000. O dva roky později sice pod tento symbolický mezník opět klesl, přesto byl v roce 2014 zaznamenán meziroční nárůst o 261 obyvatel, jehož příčinou byla především migrace. V průběhu roku 2015 však došlo opět k poklesu o 55 obyvatel.

Počet obyvatel Pardubic v letech 1993–2015

Rok	Počet obyvatel	Rok	Počet obyvatel
1994	94 141	2005	88 260
1995	93 777	2006	88 316
1996	93 134	2007	89 245
1997	92 980	2008	89 892
1998	92 495	2009	90 077
1999	92 069	2010	90 401
2000	91 309	2011	89 552
2001	90 171	2012	89 467
2002	89 725	2013	89 432
2003	88 741	2014	89 693
2004	88 181	2015	89 638

Tabulka č. 2, zdroj: ČSÚ

Grafické znázornění vývoje počtu obyvatel k 31. 12. 2015



Graf č. 1, zdroj: Magistrát města Pardubic

Současná věková struktura města Pardubic odpovídá dlouhodobému stárnutí populace v České republice. Dospělí v produktivním věku (18–64 let) tvoří 63 % obyvatel města, zatímco

podíl seniorů (20 %) je o než 3 % vyšší než dětí a mladistvých do 17 let věku.

Zastoupení věkových kategorií obyvatel Pardubic ve věku od 15 let:

Věková kategorie	Počet obyvatel	Podíl v %
15–19	3 465	3,86
20–24	4 755	5,30
25–29	6 373	7,11
30–34	6 698	7,47
35–39	7 675	8,56
40–44	6 658	7,42
45–49	5 629	6,28
50–54	5 585	6,23
55–59	5 789	6,45
60–64	6 221	6,94
65–69	5 659	6,31
70–74	4 412	4,92
75–79	3 232	3,60
80–84	2 714	3,03
85 a více	1 919	2,14

Tabulka č. 3: zdroj: Prognóza vývoje početního stavu a pohlaví věkové struktury obyvatelstva statutárního města Pardubic na období 2013–2050

2. INFORMACE O SOCIÁLNÍCH SLUŽBÁCH NA ÚZEMÍ MĚSTA PARDUBICE

Financování sociálních a souvisejících služeb ve městě Pardubice

Finanční prostředky spravované na kapitole odboru sociálních věcí byly pro rok 2016 ve výši 94 902 000 Kč. Výše finančních prostředků vyčleněných pro dotační titul Program podpory v sociální oblasti na rok 2016 tvořila 2 % z celkového rozpočtu města. Pro rok 2016 se jednalo o celkovou částku 19 210 000 Kč, která zahrnuje dotační titul Program podpory v sociální oblasti a prostředky na nájemné při Programu podpory v sociální oblasti. Dále je z kapitoly OSV financován Program prevence

kriminality a zvyšování bezpečnosti (dotační titul Prevence kriminality a zvyšování bezpečnosti 1 000 000 Kč, dotační titul Prevence požární ochrany 500 000 Kč) a Program podpory ve zdravotní oblasti ve výši 288 100 Kč.

Přehled o sociálních a souvisejících službách ve městě

V souladu se zákonem č. 108/2006 Sb., o sociálních službách, v platném znění, jsou na území města Pardubice poskytovány následující registrované sociální služby:

POČET REGISTROVANÝCH SOCIÁLNÍCH SLUŽEB V PARDUBICÍCH DLE REGISTRU SOCIÁLNÍCH SLUŽEB:

číslo §	Název sociální služby (v závorce jsou uvedeny zkrácené názvy poskytovatelů)	Počet poskytovatelů	Podíl financování z Programu podpory v sociální oblasti v %
§ 37	Sociální poradenství (AUDIOHELP, Bílý kruh bezpečí, Centrum pro zdravotně postižené a seniory Pk, Lexus, Most pro, Národní rada osob se zdravotním postižením ČR, Občanská poradna Pce, Poradna pro rodinu Pk, Romodrom, Správa uprchlických zařízení MV ČR, TyfloCentrum Pardubice, VIDA)	12	4,59
Sociální poradenství celkem:		12	
§ 39	Osobní asistence (Centrum pro zdravotně postižené a seniory Pk, Česká abilympijská asociace, HEWER, Oblastní charita Pardubice, Základní škola a Praktická škola SVÍTÁNÍ)	5	7,36
§ 40	Pečovatelská služba (KAMILKA, Oblastní charita Pardubice, Pomocník v akci, Sociální služby města Pardubice)	4	7,61
§ 41	Tísňová péče	0	0
§ 42	Průvodcovské a předčitatelské služby (TyfloCentrum Pardubice)	1	0,30
§ 43	Podpora samostatného bydlení	0	0
§ 44	Odlehčovací služby (Oblastní charita Pardubice)	1	3,80
§ 45	Centra denních služeb (KŘÍŽOVATKA handicap centrum, Most do života)	2	1,35

§ 46	Denní stacionáře (MIREA denní stacionář, Sociální služby města Pardubic)	2	0,95
§ 47	Týdenní stacionáře	0	0
§ 48	Domovy pro osoby se zdravotním postižením	0	-
§ 49	Domovy pro seniory (Sociální služby města Pardubic)	1	***
§ 50	Domovy se zvláštním režimem (Sociální služby města Pardubic)	1	***
§ 51	Chráněné bydlení (Domov pod Kuňkou)	1	0 ****
Služby sociální péče celkem:		18	
§ 54	Raná péče (Rodinné Integrační Centrum, Středisko rané péče v Pardubicích)	2	0 *
§ 55	Telefonická krizová pomoc (KONTAKT)	1	0,11
§ 56	Tlumočnické služby	0	-
§ 57	Azylové domy (SKP-CENTRUM)	1	individuální financování
§ 58	Domy na půl cesty (SKP-CENTRUM)	1	0 **
§ 59	Kontaktní centra (Laxus)	1	2,92
§ 60	Krizová pomoc (SKP-CENTRUM)	1	individuální financování
§ 60a	Intervenční centra (SKP-CENTRUM)	1	0*
§ 61	Nízkoprahová denní centra (SKP-CENTRUM)	1	2,84
§ 62	Nízkoprahová zařízení pro děti a mládež (SKP-CENTRUM)	1	3,41
§ 63	Noclehárny (SKP-CENTRUM)	1	individuální financování
§ 64	Služby následné péče (Laxus, Péče o duševní zdraví)	2	1,05
§ 65	Sociálně aktivizační služby pro rodiny s dětmi (ABATAB, Centrum pro dětský sluch Tamtam, DaR – Centrum pro dítě a rodinu, Oblastní charita Pardubice, Rodinné Integrační Centrum)	5	3,45

§ 66	Sociálně aktivizační služby pro seniory a osoby se zdravotním postižením (APOLENKA, CEDR Pardubice, TyfloCentrum Pardubice)	3	1,77
§ 67	Sociálně terapeutické dílny (CEDR Pardubice, Péče o duševní zdraví – středisko Výměník, Základní škola a Praktická škola Svítání)	3	0 **
§ 68	Terapeutické komunity	0	-
§ 69	Terénní programy (Lexus, Romodrom, SKP-CENTRUM, Správa uprchlických zařízení MV ČR)	4	6,62
§ 70	Sociální rehabilitace (APOLENKA, AUDIOHLEP, Centrum pro zdravotně postižené a seniory Pk, Česká abilympijská asociace, KŘÍŽOVATKA handicap centrum, Péče o duševní zdraví – středisko Výměník, Péče o duševní zdraví)	7	11,55
Služby sociální prevence celkem:		35	

Tabulka č. 4, zdroj: Registr sociálních služeb, údaje k 9/2016

* Tyto sociální služby byly podpořeny Pardubickým krajem ve výši 100 % optimálních nákladů.

** Tyto sociální služby byly podpořeny Pardubickým krajem ve výši 95 % optimálních nákladů, dle doporučení kraje mělo být 5 % nákladů financováno z rozpočtu obce. Vzhledem k tomu, že výše dotace od Pk převyšovala celkový rozpočet projektu uvedený v žádostech o dotace od statutárního města Pardubice, nebylo žádostem vyhověno.

*** Jedná se o příspěvkové organizace statutárního města Pardubice, financování probíhá přímo z kapitoly odboru sociálních věcí.

**** Organizace si nežádala o dotaci z rozpočtu statutárního města Pardubice.

Neregistrované služby a související aktivity financové z Programu podpory v sociální oblasti:

Dobrovolnický program TyfloCentra Pardubice (TyfloCentrum Pardubice), Doprovázení a péče o dítě (Rodinné Integrační Centrum), Charitní půjčovna zdravotních pomůcek (Ochpa), Doprava a doprovod osob se sníženou soběstačností (Oblastní charita Pardubice), Sociální šatník (Oblastní charita Pardubice), Domácí hospicová péče (Oblastní charita Pardubice), Duhové noviny pro osoby se zdravotním postižením (Národní rada osob se zdravotním postižením ČR), Multiklub pod Mostem (Most pro), Integrační kurzy pro cizince (Most pro), Dobrovolnické centrum (Koalice nevládek Pardubicka), Zařízení FOD Klokánek v Pardubicích (Fond ohrožených dětí), Klub Lviček (Česká abilympijská asociace), S kamarády na zkušenou (Česká abilympijská asociace), Bezbariérová doprava (Česká abilympijská asociace), Půjčovna rehabilitačních a kompenzačních pomůcek (Centrum pro zdravotně postižené Pardubického kraje a seniory), Provozní místnost – Setkávání bez bariér (Centrum pro zdravotně postižené Pardubického kraje a seniory), Na cestě do života – podpora a doprovázení mladých lidí z dětských domovů, pěstounské péče a ohrožených rodin (Centrum Don Bosco – Salesiánský klub mládeže)

3. ZÁKLADNÍ INFORMACE O KOMUNITNÍM PLÁNOVÁNÍ SOCIÁLNÍCH A SOUVISEJÍCÍCH SLUŽEB V PARDUBICÍCH

Co je komunitní plánování

Komunitní plánování v sobě integruje dva pojmy: komunita (z lat. „communitas“) a plánování. Komunitu můžeme definovat jako lidské společenství, jehož příslušníci jsou vzájemně spojeni určitou spřízněností a vzájemnou spoluprací, a plánování jako manažerský přístup.

Komunitní plánování sociálních služeb je široký a otevřený proces zjišťování potřeb a hledání zdrojů v oblasti sociálních služeb. Je založen na zapojování všech osob, kterých se daná oblast týká a na vyjednávání.

Cílem komunitního plánování je vtáhnout do diskuze o rozvoji sociálních služeb co nejširší veřejnost a nastavit síť sociálních služeb tak, aby odpovídala potřebám a specifikům daného regionu co do nabídky poskytovaných služeb, jejich dostupnosti a kvality.

Dosažený výsledek by měl být přijat a podporován většinou účastníků a měl by tak zaručit, že finanční prostředky jsou poskytovány a využívány hospodárně a vyhovují jak zjištěným potřebám obyvatel, tak i finančním zdrojům zadavatele sociálních služeb.

Komunitní plán

Výsledkem procesu komunitního plánování je komunitní plán, který určuje směr rozvoje sociální oblasti, navrhuje síť sociálních služeb na území města Pardubic a zároveň je důležitým nástrojem pro její řízení a optimalizaci, neboť je vodítkem pro rozdělování dotací města do sociální oblasti.

Komunitní plán sociálních a souvisejících služeb statutárního města Pardubice na období 2017–2020 je třetím střednědobým plánem města pro sociální oblast. Jde o společný výstup ze spolupráce mezi uživateli, poskytovateli a zadavatelem.

Principy komunitního plánování

Proces komunitního plánování vychází z několika základních principů, které kladou důraz na:

- účast zástupců nejméně tří stran, tj. uživatelů, zadavatelů a poskytovatelů,
- rovnost mezi všemi účastníky plánování,
- plánování takových služeb, které reagují na skutečné potřeby,
- dohodu všech zúčastněných stran, která je upřednostňována před hlasováním,
- otevřenost procesu, tzn. přístup veřejnosti k informacím o procesu plánování a naplňování komunitního plánu,

- dosažitelnost přijatých řešení, která musí být přiměřená místním podmínkám a zdrojům, pravidelné opakování procesu plánování a realizace.

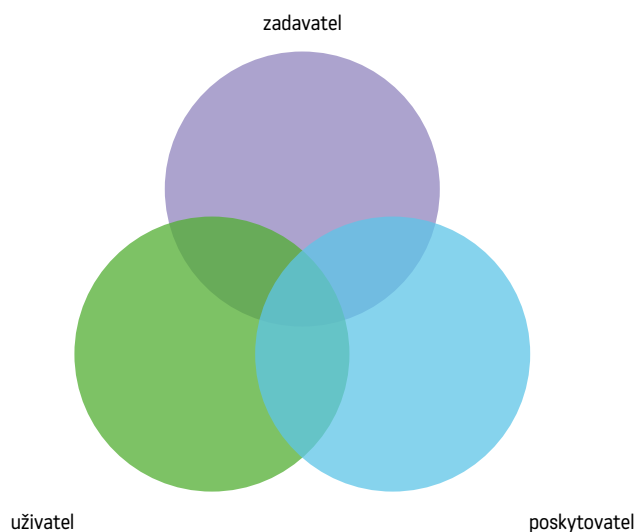
Kde se dozvíte více?

Informace o komunitním plánování a možnostech, jak se do něho zapojit, najdete na webových stránkách města Pardubice, v sekci Komunitní plánování

<http://www.pardubice.eu/urad/radnice/odbory-magistratu/odbor-socialnich-veci/komunitni-planovani/>

Základní subjekty komunitního plánování jsou:

- **zadavatel:** statutární město Pardubice, které je odpovědné za zajištění služeb a je garantem realizace výstupu komunitního plánování. Podpora ze strany města a jejich politických reprezentantů je základní podmínkou pro uskutečňování procesu komunitního plánování.
- **uživatelé služeb:** ti, kteří aktivně služby využívají, příp. zájemci o službu, lidé v nepříznivé tíživé životní situaci, kterou nejsou schopni zvládnout svými silami. Právě jejich pohled je v celém plánování nepostradatelný, neboť v optimálním případě má nabídka sociálních služeb odpovídat jejich potřebám.
- **poskytovatelé služeb:** ti, kdo služby poskytují, a to bez ohledu na zřizovatele. Jsou odborníky pro jednotlivé cílové skupiny, znají stávající poptávku i předpokládaný vývoj v dané oblasti.



Organizační struktura komunitního plánování sociálních služeb ve městě Pardubice

Pracovní skupiny

Pracovní skupiny komunitního plánování sociálních služeb v Pardubicích (dále jen Pracovní skupiny) jsou poradními a iniciativními skupinami Komise pro sociální a zdravotní věci při Radě města Pardubic (dále jen Komise).

Pracovní skupiny jsou nepolitické, odpovídají za vytváření profilu dané cílové skupiny, za definování problémových oblastí, za formulaci strategických cílů, priorit a opatření komunitního plánu a provádějí hodnocení uskutečněných aktivit. Dále usilují o rozvoj sítě sociálních a souvisejících služeb na území města Pardubic.

Pracovní skupiny hierarchicky spadají pod Komisi, k pravidelnému setkávání dochází jednou v měsíci mimo letních prázdnin.

Koordinační skupina

Komunikaci mezi Pracovními skupinami a Komisí, mezi Pracovními skupinami navzájem a komunikaci s dalšími subjekty zprostředkovává Koordinační skupina.

Koordinační skupina je zodpovědná za svoji činnost Komisi pro sociální a zdravotní věci při Radě města Pardubic. Odpovídá za činnost Pracovních skupin a za zpracování komunitního plánu, naplňování jeho cílů a opatření a zajišťuje propojování odborné a politické roviny. Má dále právo svolávat mimořádné jednání Pracovních skupin, může požádat o svolání mimořádného jednání Komise, do jejích kompetencí patří i vyjednávání s dalšími subjekty o spolupráci.

V čele Koordinační skupiny je koordinátor komunitního plánování, který je jmenován Radou města Pardubic. Řádná jednání Koordinační skupiny se konají 1krát za měsíc (s výjimkou letních prázdnin).

Počet Pracovních skupin a jejich zaměření vychází z definované potřeby komunity. Pracovní skupiny jsou určeny na základě dohody Koordinační skupiny a Komise. Činnost Pracovních skupin a Koordinační skupiny se řídí „Statutem a organizačním a jednacím řádem koordinační skupiny a pracovních skupin komunitního plánování sociálních služeb v Pardubicích“.

Dle „Statutu a organizačního a jednacího řádu koordinační skupiny a pracovních skupin komunitního plánování sociálních služeb v Pardubicích“ jsou členy koordinační skupiny:

- Vedoucí odboru sociálních věcí Magistrátu města Pardubic
- Předseda Komise pro sociální a zdravotní věci při Radě města Pardubic
- Koordinátor komunitního plánování sociálních služeb
- Vedoucí PS 1 – Osoby se zdravotním postižením a osoby se zdravotním znevýhodněním
- Vedoucí PS 2 – Cizinci, národnostní a etnické menšiny
- Vedoucí PS 3 – Osoby ohrožené sociálním vyloučením a v obtížné životní situaci
- Vedoucí PS 4 – Senioři
- Vedoucí PS 5 – Rodiny s dětmi a mládež
- Vedoucí PS 6 – Osoby s duševním onemocněním

Statutární město Pardubice má sestaveno 6 pracovních skupin komunitního plánování:

PS 1 – Osoby se zdravotním postižením a osoby se zdravotním znevýhodněním

PS 2 – Cizinci, národnostní a etnické menšiny

PS 3 – Osoby ohrožené sociálním vyloučením a v obtížné životní situaci

PS 4 – Senioři

PS 5 – Rodiny s dětmi a mládež

PS 6 – Osoby s duševním onemocněním

PaedDr.
Zdenka Šándorová, Ph. D.

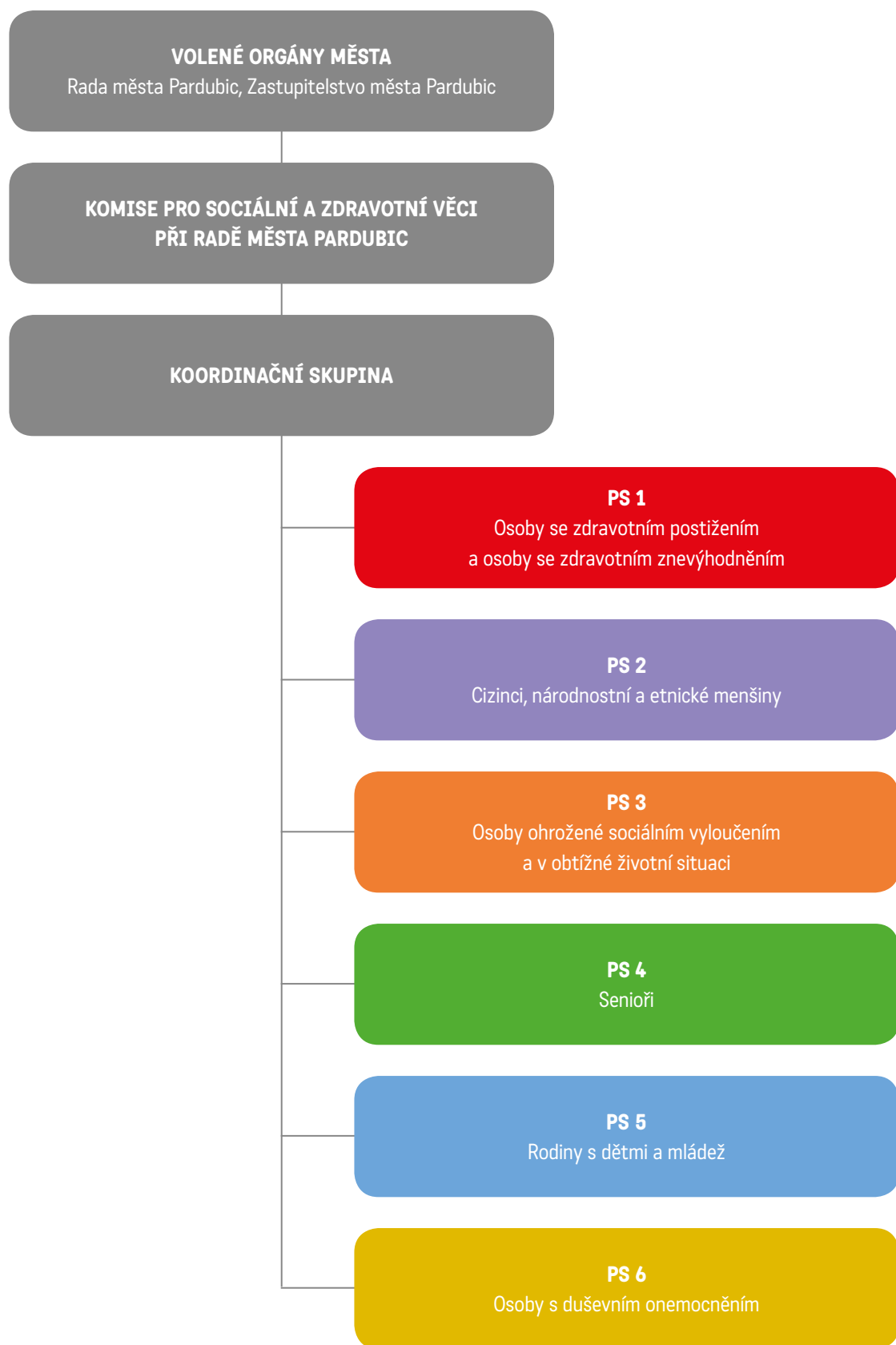
Mgr. Zita Kudrnová

Mgr. Jan Mandys, Ph. D.

Mgr. Monika Kopecká

Bc. Eva Černá

Mgr. Pavlína Potůčková



PS 1 – Osoby se zdravotním postižením a osoby se zdravotním znevýhodněním



Charakteristika cílové skupiny:

Osoby se zdravotním postižením a osoby se zdravotním znevýhodněním. Osoby se zdravotním postižením jsou osoby, kterým byl přiznán invalidní důchod pro invaliditu I., II., nebo III. stupně. Osoby zdravotně znevýhodněné mají objektivně prokazatelné zdravotní komplikace, které nejsou

natolik závažné, aby jim byl přiznán invalidní důchod. (viz § 67 odst. 2 a 3. zákona č. 435/2004 Sb.). V textu – cílová skupina (CS).

Do cílové skupiny patří také v případě nezletilých osob rodiče – zákonní zástupci. Podpora a pomoc je také zaměřena na osoby pečující.

Seznam členských organizací PS 1:

1.	APOLENKA z.s.	14.	PAS z.s. – Poruchy autistického spektra
2.	AUDIOHELP z.s.	15.	Rodinné Integrační Centrum z.s.
3.	Centrum pro dětský sluch Tamtam, o.p.s.	16.	RYTMUS Východní Čechy, o.p.s.
4.	Centrum pro zdravotně postižené a seniory Pardubického kraje o.p.s.	17.	Sociální služby města Pardubic – Denní stacionář Slunečnice
5.	Česká abilympijská asociace, z.s.	18.	SPID handicap o.p.s.
6.	Domov pod Kuřkou	19.	Středisko rané péče v Pardubicích o.p.s.
7.	KŘÍŽOVATKA handicap centrum, o.p.s.	20.	TyfloCentrum Pardubice, o.p.s.
8.	LENTILKA – Dětské rehabilitační centrum	21.	TYFLOSERVIS o.p.s.
9.	MIREA denní stacionář, o.p.s.	22.	Univerzita Pardubice, Fakulta filozofická, KVV, Akademická poradna APUPA a Referát služeb hendikepovaným
10.	Most do života (Denní centrum Most do života)	23.	Michal HAŠTO, veřejnost
11.	Národní rada osob se zdravotním postižením	24.	Lenka ŠTEGNEROVÁ, veřejnost
12.	Obecně prospěšná společnost POMOCNÍK v akci o.p.s.	25.	Základní škola a Praktická škola SVÍTÁNÍ, o.p.s.
13.	Oblastní charita Pardubice	26.	Tichý svět, o.p.s.

Přehled cílů a opatření:

Cíl 1.1.	Realizace služeb pro děti a dospělé s PAS
Opatření vedoucí k naplnění cíle:	1.1.1. Vydefinování možnosti výběru a realizace konkrétních služeb pro dospělé osoby s PAS (sociální rehabilitace pro dospělé osoby s PAS – terénní a ambulantní forma, denní stacionář – ambulantní forma)
	1.1.2. Rozšíření/vznik/specializace služby (registrované/neregistrované) osobní asistence pro osoby s PAS, poruchy komunikace a sociální interakce (dále jen PAS)
Cíl 1.2.	Zaměstnávání osob cílových skupin PS 1
Opatření vedoucí k naplnění cíle:	1.2.1. Rozšíření stávajících kapacit u poskytovatelů služeb zaměřených na podporu při hledání a udržení vhodného zaměstnání
	1.2.2. Vytipování vhodných pracovních míst pro osoby cílové skupiny v rámci samosprávy města Pardubice
	1.2.3. Kampaň zaměřená na zaměstnávání osob cílové skupiny (např. panely s příklady dobré praxe na třídě Míru)
	1.2.4. Zvýšení kapacity na chráněném trhu práce
Cíl 1.3.	Služby pro dospělé osoby s těžkým kombinovaným postižením – Denní stacionář
Opatření vedoucí k naplnění cíle:	1.3.1. Přizpůsobení nabídky ambulantních sociálních služeb typu denní stacionář pro potřeby výše uvedené cílové skupiny
Cíl 1.4.	Řešení problematiky krizových lůžek
Opatření vedoucí k naplnění cíle:	1.4.1. Vytvoření krizových lůžek v rámci některé stávající sociální služby, nebo jiná forma přizpůsobení nabídky stávajících služeb
	1.4.2. Vytvoření adresáře a metodiky

Cíl 1.5.	Služby pro osoby se sluchovým postižením
Opatření vedoucí k naplnění cíle:	1.5.1. Aktualizace seznamu služeb a návrhy pro zlepšení dostupnosti služeb pro cílovou skupinu
Cíl 1.6.	Doprava pro osoby cílové skupiny
Opatření vedoucí k naplnění cíle:	1.6.1. Rozšíření kapacity a dostupnosti dopravy pro osoby cílové skupiny

SWOT analýza aktuální:

<p>Silné stránky</p> <ul style="list-style-type: none"> • Motivovaní a aktivní poskytovatelé sociálních služeb • Znalost cílových skupin a pružné reagování na jejich potřeby • Dlouhodobá udržitelnost jednotlivých projektů poskytovatelů a schopnost flexibilní reakce na zvýšení/snížení poptávky po službách • Vzájemná znalost a spolupráce mezi poskytovateli registrovaných sociálních i návazných neregistrovaných služeb • Podpora SmP neziskovým organizacím • Úspěšná transformace sociálních služeb 	<p>Slabé stránky</p> <ul style="list-style-type: none"> • Nedostatek odborného personálu na specializované pracovní pozice • Nízká prestiž neziskového sektoru • Nedostatečné mzdové ohodnocení práce SP a PSS, nízký společenský status • Neexistence služeb pro dospělé osoby s PAS a osoby s kombinovaným postižením • Nedostatek pracovních příležitostí pro osoby se zdravotním postižením • Neexistence služby – krizová lůžka • Nevyhovující finanční a časová dostupnost dopravy pro osoby se zdravotním postižením
<p>Příležitosti</p> <ul style="list-style-type: none"> • Využití vícezdrojového financování, např. dotace z EU • Osvěta široké veřejnosti o poskytovaných službách • Oceňování společensky odpovědných firem • Projekty vedoucí k „destigmatizaci“ osob se zdravotním postižením • Využití možnosti sociálního podnikání (včetně legislativní podpory) • Navázání užší spolupráce mezi poskytovateli služeb a institucemi, úřady, zaměstnavateli (spolupráce, podpora uživatelů apod.) • Změna legislativy (Zákon o sociálních službách a vyhláška, kterou se provádějí některá ustanovení ZSS) • Tlak na zvýšení mezd pracovníků v přímé péči/práci 	<p>Hrozby</p> <ul style="list-style-type: none"> • Nedostatečné financování sociálních služeb. • Stigmatizace osob se zdravotním postižením • Vzdávající administrativní zátěž (ubírá čas pracovníkům pro přímou práci s uživatelem) • Odchod kvalifikovaných pracovníků do jiné sféry (z důvodu finančních, nízký status, přemíra administrativy) • Nesystémovost a nekoncepčnost z důvodu neexistence víceletého financování

Popis cílů a opatření:

Cíl 1.1.	Realizace služeb pro děti a dospělé osoby s poruchou autistického spektra (PAS)
Popis a zdůvodnění cíle	Vzhledem k tomu, že se zvyšuje počet diagnostikovaných osob s PAS (děti a dospělí) a není adekvátně nastavena síť sociálních služeb pro tyto osoby, je třeba reagovat na tuto poptávku.

Opatření vedoucí k naplnění cíle	1.1.1. Vydefinování možnosti výběru a realizace konkrétních služeb pro dospělé osoby s PAS (sociální rehabilitace pro dospělé osoby s PAS – terénní a ambulantní forma, denní stacionář – ambulantní forma)
Popis opatření	Výběr konkrétních služeb pro dospělé osoby s PAS (sociální rehabilitace pro dospělé osoby s PAS, denní stacionář). Realizace služeb v podobě vzniku poptávaných služeb (poskytovatel, kapacita, forma, typ, způsob financování, působnost, kvalifikovaní pracovníci). Návrhy na zařazení služeb do Sítě sociálních služeb Pardubického kraje.
Předpokládané dopady opatření na cílovou skupinu	Zajištění služeb pro dospělé osoby s PAS, doplnění sociální sítě o poptávané služby pro danou cílovou skupinu.
Charakter opatření	Vznik nových sociálních služeb/rozšíření a specializace kapacit stávajících sociálních služeb. Poskytování služeb pro dospělé osoby s PAS.
Předpokládaný termín realizace	Po dobu realizace komunitního plánu.
Předpokládané výstupy /počet uživatelů z Pardubic/rok	Sociální rehabilitace – kapacita 12 klientů/měs., odhad 3 – 5 uživatelů z Pardubic.
Realizátoři	RIC, z.s.; případně poskytovatelé, kteří s touto cílovou skupinou pracují – ZŠ a PŠ SVÍTÁNÍ, o.p.s.; MIREA denní stacionář, o.p.s., Sociální služby města Pardubic – Denní stacionář Slunečnice, Most do života (Denní centrum Most do života) atd.
Předpokládané zdroje financování	Pardubický kraj (účelová dotace a grant), statutární město Pardubice, město Lanškroun.

Opatření vedoucí k naplnění cíle	1.1.2. Rozšíření/vznik/specializace služby (registrované/neregistrované) osobní asistence pro osoby s PAS, poruchy komunikace a sociální interakce (dále jen PAS)
Popis opatření	Vytvoření užší pracovní skupiny poskytovatelů registrovaných a neregistrovaných služeb. Návrh na rozšíření/vznik/specializace služby (registrované/neregistrované) osobní asistence pro cílové skupiny.
Předpokládané dopady opatření na cílovou skupinu	Zajištění osobní asistence (dále jen OA) pro osoby s PAS.
Charakter opatření	Poskytování služby osobní asistence (registrované/neregistrované) pro osoby s PAS. Výstupem bude návrh realizace na zajištění OA.
Předpokládaný termín realizace	Po dobu realizace komunitního plánu.
Předpokládané výstupy /počet uživatelů z Pardubic/rok	Odhad 120 uživatelů.

Realizátoři	Koordinátor RIC + poskytovatelé služeb (Oblastní charita, Centrum pro zdravotně postižené a seniory Pardubického kraje, o.p.s., Česká abilympijská asociace, Hewer, aj.) + partneři (Lentilka – DRC, aj.).
Předpokládané zdroje financování	Pardubický kraj (grant), statutární město Pardubice.

Cíl 1.2.	Zaměstnávání osob cílové skupiny PS 1
Popis a zdůvodnění cíle	Lidé se znevýhodněním mají stejná přání a potřeby jako lidé bez postižení – jedním z nich je přání získat vhodné zaměstnání za finanční ohodnocení, což dokládá i velký počet zájemců o službu zabývající se zaměstnáváním – např. sociální rehabilitace, která se zaměřuje na hledání a udržení vhodného pracovního místa. Kapacity této služby jsou plné a u některých poskytovatelů jsou dokonce vytvořeny pořadníky zájemců. Osoby cílové skupiny s nižšími dovednostmi nebo velmi specifickými možnostmi pracovního uplatnění mají také zájem o rozšíření míst na chráněném pracovním trhu, kterých je rovněž nedostatek.
Opatření vedoucí k naplnění cíle	1.2.1. Udržení či rozšíření stávajících kapacit u poskytovatelů služeb zaměřených na podporu při hledání a udržení vhodného zaměstnání
Popis opatření	Zachování či rozšíření počtu sociálních pracovníků i asistentů (PSS) ve službě sociální rehabilitace, podpora poskytovatelů služby sociální rehabilitace, která se zaměřuje na pomoc při hledání a udržení vhodného zaměstnání (např. formou grantů, projektů, větších projektů v rámci ESF, hledání zdrojů ve spolupráci s úřady práce aj.).
Předpokládané dopady opatření na cílovou skupinu	Službu využije větší počet zájemců. Zaměstnáno více osob cílové skupiny. Umožnění větší inkluze osob cílové skupiny.
Charakter opatření	Podpora a rozvoj služby sociální rehabilitace.
Předpokládaný termín realizace	Po dobu realizace komunitního plánu.
Předpokládané výstupy /počet uživatelů z Pardubic/rok	Počet uživatelů lze obtížně určit, neboť službu sociální rehabilitaci zaměřenou na pomoc při hledání práce poskytuje více organizací. (Za RYTMUS Východní Čechy, o.p.s. odhad 20–30 uživatelů, za Českou abilympijskou asociaci, z. s. počet uživatelů s cílem týkající se podpory při hledání práce v rámci sociální rehabilitace cca 80/rok).
Realizátoři	Poskytovatelé sociální rehabilitace, statutární město Pardubice, Úřad práce ČR, Pardubický kraj.
Předpokládané zdroje financování	MPSV ČR, statutární město Pardubice, Pardubický kraj, soukromí dárci, nadace, veřejné sbírky.

Opatření vedoucí k naplnění cíle	1.2.2. Vytipování vhodných pracovních míst pro osoby cílové skupiny v rámci samosprávy města Pardubice, Pk
Popis opatření	Vytipování vhodných pracovních míst pro osoby cílové skupiny u státní samosprávy, např. statutární město Pardubice, Pardubický kraj.
Předpokládané dopady opatření na cílovou skupinu	Vznik nových pracovních míst pro osoby cílové skupiny. Dobrý příklad města a kraje + naplnění zákonem stanovených kvót.
Charakter opatření	Podpora a rozvoj služby sociální rehabilitace.
Předpokládaný termín realizace	Po dobu realizace komunitního plánu.
Předpokládané výstupy /počet uživatelů z Pardubic/rok	Odhad 2 – 5 uživatelů (je obtížné určit, kolik vhodných pracovních míst se může vytipovat).
Realizátoři	Poskytovatelé sociální služby sociální rehabilitace, statutární město Pardubice, Pk.
Předpokládané zdroje financování	MPSV ČR, statutární město Pardubice, Pardubický kraj, soukromí dárci, nadace, veřejné sbírky.

Opatření vedoucí k naplnění cíle	1.2.3. Kampaň zaměřená na zaměstnávání osob cílové skupiny
Popis opatření	Kampaň zaměřená na osvětu v oblasti zaměstnávání osob cílové skupiny (např. panely s příklady dobré praxe zaměstnaných osob cílové skupiny na třídě Míru).
Předpokládané dopady na cílovou skupinu	Informovanost a zvýšení povědomí veřejnosti o možnostech zaměstnávání osob cílové skupiny. Destigmatizace osob cílové skupiny. Možnost vytvoření nových pracovních míst. Jedná se především o zviditelnění možností zaměstnávání osob cílové skupiny na příkladech dobré praxe již zaměstnaných uživatelů, což by mohlo být motivací pro další zaměstnavatele, dále např. na dnech otevřených dveří u poskytovatelů, při prezentaci služeb na akcích.
Charakter opatření	Podpora a rozvoj sociální služby sociální rehabilitace.
Předpokládaný termín realizace	Po dobu realizace komunitního plánu.
Předpokládané výstupy /počet uživatelů z Pardubic/rok	Akce: Abilympiáda, Kreativ, Veletrh sociálních služeb, informování veřejnosti prostřednictvím letáků, pořádání akcí v ICSAP Kosatec s účastí veřejnosti i osob cílové skupiny, prezentace služeb v Radničním zpravodaji, Pardubickém deníku, Abilympijském zpravodaji).
Realizátoři	Poskytovatelé sociální služby sociální rehabilitace.
Předpokládané zdroje financování	MPSV ČR, statutární město Pardubice, Pardubický kraj, soukromí dárci, nadace, veřejné sbírky.

Opatření vedoucí k naplnění cíle	1.2.4. Zvýšení kapacity na chráněném trhu práce
Popis opatření	Zvýšení kapacity na chráněném trhu práce tak, aby práci na chráněných pracovištích mohlo najít více osob cílové skupiny s nižšími dovednostmi či specifickými možnostmi pracovního uplatnění (např. formou grantů, projektů, spoluprací s úřadem práce, aj.).
Předpokládané dopady opatření na cílovou skupinu	Nová pracovní místa na chráněném trhu práce – vyšší zaměstnanost lidí s nižšími dovednostmi.
Charakter opatření	Podpora a rozvoj chráněného pracovního trhu.
Předpokládaný termín realizace	Po dobu realizace komunitního plánu.
Předpokládané výstupy /počet uživatelů z Pardubic/rok	Zájem je vyšší, odhad 10–15 uživatelů.
Realizátoři	Firmy na chráněném trhu práce, poskytovatelé sociální služby „sociální rehabilitace“, statutární město Pardubice, Pardubický kraj, ÚP ČR.
Předpokládané zdroje financování	MPSV ČR, statutární město Pardubice, Pardubický kraj, soukromí dárci, nadace, veřejné sbírky.

Cíl 1.3.	Služby pro dospělé osoby s těžkým kombinovaným postižením – Denní stacionář
Popis a zdůvodnění cíle	Stávající síť sociálních služeb není optimálně nastavena s ohledem na specifické požadavky výše uvedené cílové skupiny a objevila se poptávka dorůstající generace lidí s těžkým kombinovaným postižením, kterou nelze uspokojivě pokrýt.
Opatření vedoucí k naplnění cíle	1.3.1. Přizpůsobení nabídky ambulantních sociálních služeb typu denní stacionář pro potřeby výše uvedené cílové skupiny
Popis opatření	Vznik sociální služby typu denní stacionář, případně úprava stávajících sociálních služeb pro tuto cílovou skupinu tak, aby vyhovovaly potřebám cílové skupiny – personální zabezpečení (vhodný přepočet pracovníků v přímé péči na klienta, odpovídající kompetence a kvalifikace pracovníků), které umožní vyhovět nárokům na péči, možnost fyzioterapie a dalších navazujících terapií.
Předpokládané dopady opatření na cílovou skupinu	Nově vzniklá/ uzpůsobená sociální služba uspokojí potřeby a bude adekvátně řešit nepříznivou sociální situaci cílové skupiny.
Charakter opatření	Vznik nové služby, úprava stávajících sociálních služeb.
Předpokládaný termín realizace	Po dobu realizace komunitního plánu.

Předpokládané výstupy /počet uživatelů z Pardubic/rok	Odhad 20 uživatelů.
Realizátoři	Stávající poskytovatelé, kteří pracují s touto cílovou skupinou.
Předpokládané zdroje financování	Pardubický kraj, statutární město Pardubice, platby uživatelů.

Cíl 1.4.	Řešení problematiky krizových lůžek
Popis a zdůvodnění cíle	Osoby cílové skupiny, které vyžadují vysokou míru podpory a o které je běžně pečováno v domácím prostředí, se v případě akutního vzniku některého z následujících problémů: náhlé zhoršení zdravotního stavu, onemocnění / úraz pečující osoby, ukončení pobytu ve zdravotnickém zařízení, náhle dostávají do obtížně řešitelné až neřešitelné situace, ve které nemají zajištěnou nutnou péči, bez níž nemohou v domácím prostředí žít.
Opatření vedoucí k naplnění cíle	1.4.1. Vytvoření krizových lůžek v rámci některé stávající sociální služby, nebo jiná forma přizpůsobení nabídky stávajících služeb
Popis opatření	1. Zjistit počet těchto případů, ke kterým dochází v Pardubicích za kalendářní rok, ve spolupráci poskytovatelů sociálních a navazujících služeb, nemocnice, LDN a odboru sociálních věcí a které nedokážou zajistit poskytovatelé služeb svými současnými kapacitami. 2. Vzhledem k neexistujícímu legislativnímu zakotvení krizových lůžek projednat s Krajským úřadem Pardubického kraje jako registrujícím orgánem sociálních služeb možnosti řešení těchto případů. 3. Vznik krizových lůžek nebo přizpůsobení nabídky stávajících služeb.
Předpokládané dopady opatření na cílovou skupinu	O cílovou skupinu je v krizové situaci postaráno po nezbytně nutnou dobu a je nalezeno adekvátní řešení situace.
Charakter opatření	Zmapování potřeby a nalezení vhodného řešení.
Předpokládaný termín realizace	Po dobu realizace komunitního plánu.
Předpokládané výstupy /počet uživatelů z Pardubic/rok	Zjištění počtu uživatelů je součástí tohoto opatření. Kvalifikovaný odhad: 24 uživatelů.
Realizátoři	Poskytovatelé sociálních služeb, odbor sociálních věcí MmP, Pardubický kraj.
Předpokládané zdroje financování	Pardubický kraj, statutární město Pardubice, uživatelé.

Opatření vedoucí k naplnění cíle	1.4.2. Vytvoření adresáře a metodiky
Popis opatření	Pokud se ukáže, že počet krizových případů je natolik vysoký, že vyžaduje vznik krizových lůžek, bude vytvořena pracovní skupina poskytovatelů sociálních služeb, která ve spolupráci s odborem sociálních věcí MmP a odborem sociálních věcí Krajského úřadu Pardubického kraje vytvoří metodiku pro tuto službu. Dále bude vytvořen adresář krizových lůžek, se kterým bude seznámena veřejnost.
Předpokládané dopady opatření na cílovou skupinu	O osoby cílové skupiny je v krizové situaci postaráno po nezbytně nutnou dobu a je nalezeno adekvátní řešení jejich situace.
Charakter opatření	Vznik metodiky pro novou službu a seznámení veřejnosti se službou.
Předpokládaný termín realizace	Po dobu realizace komunitního plánu.
Předpokládané výstupy /počet uživatelů z Pardubic/rok	Počet bude zjištěn při realizaci opatření 1.4.1.
Realizátoři	Pracovní skupina poskytovatelů sociálních služeb, odbor sociálních věcí MmP, Pk.
Předpokládané zdroje financování	Pardubický kraj, statutární město Pardubice, uživatelé.

Cíl 1.5.	Služby pro osoby se sluchovým postižením
Popis a zdůvodnění cíle	Služby pro osoby se sluchovým postižením.
Opatření vedoucí k naplnění cíle	1.5.1. Aktualizace seznamu poskytovatelů služeb a návrhy pro zlepšení dostupnosti služeb pro cílovou skupinu
Popis opatření	Je potřebné aktualizovat seznam poskytovatelů služeb pro osoby se sluchovým postižením a v případě potřeby navrhnout zlepšení dostupnosti služeb.
Předpokládané dopady opatření na cílovou skupinu	Bude aktualizován seznam služeb ze strany poskytovatelů služeb pro tuto cílovou skupinu a budou podány návrhy pro zlepšení dostupnosti služeb.
Charakter opatření	Aktualizace seznamu poskytovatelů služeb pro osoby se sluchovým postižením.
Předpokládaný termín realizace	Po dobu realizace komunitního plánu.
Předpokládané výstupy /počet uživatelů z Pardubic/rok	Nelze relevantně určit.

Realizátoři	Studenti Katedry věd o výchově Filozofické fakulty Univerzity Pardubice za spolupráce Centra pro dětský sluch Tamtam, o.p.s. a poskytovatelů sociálních služeb.
Předpokládané zdroje financování	Ze zdrojů realizátora.

Cíl 1.6.	Doprava pro osoby cílové skupiny
Popis a zdůvodnění cíle	Nevyhovující dostupnost dopravy pro osoby cílové skupiny.
Opatření vedoucí k naplnění cíle	1.6.1. Zachování ev. rozšíření kapacity a dostupnosti dopravy pro osoby cílové skupiny
Popis opatření	Klientům sociálních a souvisejících služeb chybí dopravní obslužnost pro využívání služeb. Při poskytování dopravy je nutné vycházet ze specifických potřeb osob cílové skupiny (imobilita – technicky přizpůsobený dopravní prostředek, doprovázející osoba apod.).
Předpokládané dopady opatření na cílovou skupinu	Dopravní dostupnost pro osoby využívající sociálních a souvisejících služeb. Předcházení sociálnímu vyloučení využíváním sociálních a souvisejících služeb.
Charakter opatření	Zachování dopravní dostupnosti event. rozšíření služeb dle potřeb uživatelů.
Předpokládaný termín realizace	Po dobu realizace komunitního plánu.
Předpokládané výstupy /počet uživatelů z Pardubic/rok	Dle potřeb cílové skupiny.
Realizátoři	PS 1, statutární město Pardubice, Dopravní podnik města Pardubic, další zainteresované subjekty.
Předpokládané zdroje financování	Statutární město Pardubice, další zainteresované subjekty.

PS 2 – Cizinci, národnostní a etnické menšiny



Charakteristika cílové skupiny:

Jedná se především o osoby, které se hlásí k určité národnostní a etnické menšině nebo jsou za její příslušníky okolím

považovány a o osoby žijící na území ČR, které nejsou občany ČR. Jedná se o cizince z tzv. třetích zemí a občany EU mimo občany ČR.

Seznam členských organizací PS 2:

1.	Vedoucí pracovní skupiny
2.	Most pro o. p. s.
3.	Krajský úřad Pardubického kraje
4.	Romodrom o. p. s.
5.	SKP-CENTRUM, o. p. s.
6.	Městská policie Pardubice
7.	Magistrát města Pardubic – odbor sociálních věcí
8.	Správa uprchlických zařízení Ministerstva vnitra ČR, Centrum na podporu integrace cizinců v Pk – <i>dále jen SUZ MV (CPIC)</i>
9.	Odbor azylové a migrační politiky Ministerstva vnitra ČR
10.	Policie ČR

Přehled cílů a opatření:

Cíl 2.1.	Realizace sociálních a poradenských služeb pro národnostní, etnické menšiny a cizince
Opatření vedoucí k naplnění cíle:	2.1.1. Zajištění poradenství pro romskou komunitu
	2.1.2. Zajištění poradenství pro cizince
Cíl 2.2.	Aktivní náplň volného času
Opatření vedoucí k naplnění cíle:	2.2.1. Podpora a rozvoj volnočasových aktivit pro romské děti a mládež a cizince, zachování nízkoprahových služeb
	2.2.2. Pořádání kulturních, společenských a sportovních aktivit pro veřejnost
Cíl 2.3.	Prevence zadlužení
Opatření vedoucí k naplnění cíle:	2.3.1. Prevence a zvyšování informovanosti v oblasti zadlužení
Cíl 2.4.	Vzdělávání
Opatření vedoucí k naplnění cíle:	2.4.1. Zachování a rozvíjení aktivit pedagogických asistentů pro děti ze sociokulturně znevýhodněného prostředí na mateřských a základních školách
	2.4.2. Podpora integračních kurzů pro cizince

SWOT analýza aktuální:

<p>Silné stránky</p> <ul style="list-style-type: none"> Odbornost členů pracovní skupiny Stabilní pracovní skupina Návaznost služeb (provázanost) Dlouhodobá zkušenost práce s cílovými skupinami Znalost terénu, lokalit Široké spektrum nabídky sociálních služeb pro cílové skupiny 	<p>Slabé stránky</p> <ul style="list-style-type: none"> Krátkodobé financování sociálních služeb (<i>zpravidla na 1 rok</i>) Ohrožení kontinuity poskytování služeb a jejich kvality Personální nestabilita a nejistota Stále chybí ubytovací kapacity pro rodiny s dětmi (<i>nejsou azylové domy pro rodiny s dětmi</i>) Omezování kontaktních míst pro cílovou skupinu dětí, mládeže v terénu (<i>z důvodu snížení ochoty k toleranci ze strany občanů</i>) Nedostatek ubytovacích kapacit v soukromí pro obě cílové skupiny Nízké právní povědomí cílové skupiny cizinců (<i>např. slučování rodinných příslušníků, školní docházka dětí, přijetí na SŠ, nostrifikace diplomů</i>) Absence vzdělávání pracovních skupin komunitního plánování Nekonceptnost začleňování dětí migrantů do školského systému
---	---

Příležitosti	Hrozby
<ul style="list-style-type: none"> Realizace Koncepce dostupného bydlení Prostor pro prezentaci služeb a aktivit směrem k veřejnosti (např. <i>Veletřh soc. služeb, Radniční zpravodaj, Multikulturní týden</i>) Provázaná síť organizací pracujících s cílovými skupinami na celorepublikové úrovni (např. <i>Konsorcium nevládních organizací pracujících s migranty v ČR</i>) Navázaná spolupráce s Univerzitou Pardubice v rámci naplňování akčního plánu pracovní skupiny (<i>přednášky, diskuze na aktuální témata</i>) 	<ul style="list-style-type: none"> Radikalizace společnosti (<i>některá média záměrně podporují atmosféru strachu ve společnosti</i>) Šíření hoaxů po sociálních sítích Rizikové trávení volného času na sociálních sítích Množící se projevy nesnášenlivosti vůči organizacím, které jsou v interakci s cizinci, příp. uprchlíky, nebo jim určitým způsobem pomáhají (<i>sbírky aj.</i>) (<i>konkrétní případy útoků na NNO: Kašpárek o. p. s., Most o. p. s., zástupci církví:</i> <ul style="list-style-type: none"> <i>Polepování plakáty apod. s xenofobními až rasistickými hesly sídel organizací</i> <i>Fyzické kontaktování přímo v organizacích</i> <i>Písemné napadání na sociálních sítích</i> Hrozí přesun cílové skupiny děti a mládež do míst s vyšším rizikem ohrožení (<i>herny, restaurační zařízení, velká nákupní centra</i>) Zaměstnavatelé si mohou nekontrolovatelně přivést zaměstnance z jiných částí ČR nebo zahraničí, aniž je zajištěna návaznost služeb (např. <i>lékařská péče, školy, ubytování, trávení volného času</i>)

Popis cílů a opatření:

Cíl 2.1.	Realizace sociálních a poradenských služeb pro národnostní, etnické menšiny a cizince
Popis a zdůvodnění cíl	<p>Poradenství zaměřené na poskytování sociálních a navazujících služeb pro národnostní, etnické menšiny a cizince patří na území Pardubic dlouhodobě k vysoce profesionálním sociálním službám. Přestože město v současné době není typickým místem se sociálně vyloučenými lokalitami a místy s vyšší koncentrací obyvatel jedné komunity, právě tento dlouhodobě propracovaný systém sociální práce vedl ke stabilizaci a prevenci vzniku takových lokalit.</p> <p>Záměrem takto cíleného a specifického systému služeb je dlouhodobě rozvoj občanské společnosti, podpora vzájemného soužití a zajištění rovného přístupu všech k vzdělávání, bydlení, zdravotní péči, zaměstnání, sociálním službám a bezpečí, prevenci dalšího sociálního vyloučení a s tím spojených sociálně patologických jevů.</p> <p>Je nutné se zaměřit minimálně na udržení stávajících služeb a v dlouhodobějším horizontu však na jejich rozvoj v kontextu aktuálních situace.</p>

Opatření vedoucí k naplnění cíle	2.1.1. Zajištění poradenství pro romskou komunitu
Popis opatření	<p>Na území Pardubic působí v současné době 1 terénní pracovník (0,5 úvazku) a romský poradce (0,5 úvazku) a 2 asistenti prevence kriminality. Tento stav se jeví jako nedostačující vzhledem k aktuální situaci a potřebám cílové skupiny. Je nezbytné průběžně reflektovat potřeby, situace a problémy cílové skupiny a tomu přizpůsobovat počet sociálních pracovníků na území města. Služba je zaměřena na romskou komunitu ambulantní a terénní formou.</p> <p>Hlavními oblastmi podpory jsou:</p> <ul style="list-style-type: none"> • Pomoc při uplatňování práv, oprávněných zájmů a plnění povinností • Pomoc při hledání vhodné formy bydlení • Pomoc při hledání zaměstnání, motivování uživatele uplatnit se na trhu práce • Oblast sociálního a zdravotního zabezpečení • Právní poradenství • Dluhové poradenství • Výchovně vzdělávací aktivity pro děti a mládež, předškolní a školní příprava v Komunitním centru
Předpokládané dopady opatření na cílovou skupinu	<p>Zlepšení sociální situace. Předcházení diskriminačních jevů. Prevence sociálního vyloučení a jeho prohlubování. Prevence sociálně rizikových jevů. Sociální začleňování. Mírnění negativních důsledků a rizik životních situací klientů, včetně jejich dopadu na společnost. Zvýšení dovednosti získat zaměstnání.</p>
Charakter opatření	Zachování, rozvoj služby.
Předpokládaný termín realizace	Po dobu realizace komunitního plánu.
Předpokládané výstupy /počet uživatelů z Pardubic/rok	300 uživatelů.
Realizátoři	Statutární město Pardubice, Městská policie Pardubice, SKP-CENTRUM (NZDM).
Předpokládané zdroje financování	Pardubický kraj, statutární město Pardubice.

Opatření vedoucí k naplnění cíle	2.1.2. Zajištění poradenství pro cizince
Popis opatření	<p>Na území Pardubického kraje nyní žije přes 10 000 cizinců, z toho více jak 4 500 v Pardubicích. V následujícím období vzhledem k rozvoji výroby velkých zaměstnavatelů v Pardubicích a blízkém okolí lze očekávat velký příliv pracovníků z EU i ze třetích zemí včetně rodinných příslušníků a s tím spojený potenciální nárůst sociálně patologických jevů (zejména bezdomovectví).</p> <p>Služba je zaměřena na cizince z tzv. třetích zemí s legálním pobytem v ČR, občany EU i nelegální migranty formou ambulantní a terénní.</p> <p>Hlavními oblastmi podpory jsou:</p> <ul style="list-style-type: none"> • Pomoc při hledání bydlení • Pomoc při integraci dětí do škol a školských zařízení • Oblast sociálního a zdravotního zabezpečení • Pomoc při získávání jazykové kompetence • Právní poradenství • Pomoc při nostrifikaci dosaženého vzdělání • Získání českého občanství • Informační servis týkající se rodinného práva • Motivování a praktická pomoc uživateli s vysokoškolským nebo odborným vzděláním uplatnit se na pracovním trhu dle jejich kvalifikace a další • Řešení legálního pobytového rámce • Součástí je rovněž terénní práce (odkazování na ambulantní službu) včetně poskytování odborného poradenství v terénu • Mapování lokalit a rovněž monitoring jednotlivých komunit cizinců
Předpokládané dopady opatření na cílovou skupinu	<p>Zlepšení sociální situace.</p> <p>Omezení rizika sociálního vyloučení.</p> <p>Lepší začlenění do společnosti.</p> <p>Obsazování vysoce kvalifikovaných profesí.</p> <p>Předcházení diskriminačních jevů.</p> <p>Prevence kriminality.</p>
Charakter opatření	Zachování, rozvoj služby.
Předpokládaný termín realizace	Po dobu realizace komunitního plánu.
Předpokládané výstupy /počet uživatelů z Pardubic/rok	<p>300 (ambulantní forma), 550 (ambulantní forma 3 roky CPIC).</p> <p>400 (tlumočení, asistence na OAMP).</p> <p>2 200 (terénní forma).</p>
Realizátoři	MOST pro o. p. s., SUZ MV (CPIC), Městská policie Pardubice, statutární město Pardubice.
Předpokládané zdroje financování	Pardubický kraj, statutární město Pardubice, MV ČR, AMIF – azylový, migrační a integrační fond.

Cíl 2.2.	Aktivní náplň volného času
Popis a zdůvodnění cíle	Nabídnout dětem, mládeži i dospělým lidem z cílové skupiny škálu volnočasových aktivit. Cílem je přispět k aktivnímu a smysluplnému trávení volného času a propojit volnočasové aktivity majority s aktivitami romské menšiny a cizinců.
Opatření vedoucí k naplnění cíle	2.2.1. Podpora a rozvoj volnočasových aktivit pro romské děti, mládež a cizince, zachování nízkoprahových služeb
Popis opatření	Zachování zájmových, sportovních a vzdělávacích kroužků s ohledem na potřeby a zájem cílové skupiny. Pracovní skupina bude iniciovat vznik nových zájmových aktivit pro romské děti a mládež, příp. děti cizince a bude hledat realizátory těchto aktivit, s prioritou vzdělávacích volnočasových programů, a snažit se o zapojení dobrovolníků. Pozn: Nízkoprahové služby pro mládež řeší pracovní skupina Rodiny s dětmi a mládež.
Předpokládané dopady opatření na cílovou skupinu	Větší zájem o tyto aktivity u cílové skupiny. Zvýšení počtu uživatelů, kteří smysluplně tráví volný čas. Posílení kompetencí pro úspěšné zvládnutí školní docházky. Prolamování strachu z cizinců v jednotlivých lokalitách města Pardubic. Jedná se o formu seznamování s cizinci a předcházení předsudků vůči nim. Posílení rozvoje občanské společnosti. Podpora projektů na seznamování rodin cizinců a majority.
Charakter opatření	Zachování služby.
Předpokládaný termín realizace	Po dobu realizace komunitního plánu.
Předpokládané výstupy /počet uživatelů z Pardubic/rok	Terénní forma 100 uživatelů, Ambulantní forma (Free-klub) 150 uživatelů 4 akce ročně (CPIC).
Realizátoři	SKP-CENTRUM o. p. s., Magistrát města Pardubic – odbor sociálních věcí, MOST pro o.p.s., Městská policie Pardubice, SUZ MV (CPIC).
Předpokládané zdroje financování	Pardubický kraj, statutární město Pardubice, AMIF – azylový, migrační a integrační fond.
Opatření vedoucí k naplnění cíle	2.2.2. Pořádání kulturních, společenských a sportovních aktivit pro veřejnost
Popis opatření	Snaha o propojování různých kultur prostřednictvím kulturních, společenských a sportovních aktivit pro veřejnost. Cílené budování pozitivních mezilidských a sousedských vztahů vedoucích k posilování občanské společnosti tak, aby do procesu byli zapojeni obyvatelé a aktéři různých spolků, neziskových organizací, místních škol aj. Realizované aktivity: festivaly, přednášky, sportovní klání, hudební a divadelní produkce, přehlídky souborů (tanečních a dalších) apod.
Předpokládané dopady opatření na cílovou skupinu	Eliminace strachu, nedůvěry a předsudků vůči etnickým, národnostním menšinám a cizincům. Posílení rozvoje občanské společnosti. Podpora platform pro vzájemné setkávání.

Charakter opatření	Zachování, rozvoj aktivit.
Předpokládaný termín realizace	Po dobu realizace komunitního plánu.
Předpokládané výstupy /počet uživatelů z Pardubic/rok	Nelze kvalifikovaně odhadnout. Předpokládaný počet akcí: 30, 1 multikulturní týden.
Realizátoři	SKP-CENTRUM o.p.s., Magistrát města Pardubic – odbor sociálních věcí, MOST pro o.p.s., Městská policie Pardubice, SUZ MV (CPIC) a příp. další aktéři.
Předpokládané zdroje financování	Pardubický kraj, statutární město Pardubice, MV ČR. AMIF – azylový, migrační a integrační fond.

Cíl 2.3.	Prevence zadlužení
Popis a zdůvodnění cíle	<p>Zadluženost obyvatel je jedním z velkých problémů celé české společnosti. Díky schválené koncepci dostupného bydlení a akreditovaným programům v oblasti dluhového poradenství je možné se zaměřit cíleně na osoby, které se ocitnou v tíživé finanční situaci.</p> <p>Dluhové poradenství je jedním ze základních nástrojů pomoci zadluženým osobám. Je třeba jej chápat jako pomoc nejen těm, kteří se dostali do složité finanční situace, ale i jejich věřitelům a příp. celé společnosti.</p>
Opatření vedoucí k naplnění cíle	2.3.1. Prevence a zvyšování informovanosti v oblasti zadlužení
Popis opatření	<p>Poradenství zahrnuje systémy podpory v situacích zadlužení, nebezpečí exekuce, či více exekucí, hrozby ztráty či zásadní destabilizace životního zázemí. Cílem je poskytnutí poradenství a zajištění komunikace s věřiteli, úřady nebo exekutory při řešení dluhové problematiky uživatele, případně rodiny.</p> <p>Poskytovatelé v rámci dluhového poradenství aktivně pomáhají při jednání s odborem správy obecního majetku, vlastníky domů/bytů, realitními kancelářemi a dodavatelskými subjekty (voda, teplo, el. energie, plyn apod.) v oblasti neplacení nájmů a poplatků za služby.</p> <p>Pomoc je poskytována formou terénních programů a ambulantní formou.</p>
Předpokládané dopady opatření na cílovou skupinu	<p>Snižování a prevence zadlužení.</p> <p>Zvyšování finanční gramotnosti.</p> <p>Minimalizace sociálního vyloučení z ekonomických důvodů.</p> <p>Prevence kriminality.</p>
Charakter opatření	Rozvoj služby.
Předpokládaný termín realizace	Po dobu realizace komunitního plánu.

Předpokládané výstupy /počet uživatelů z Pardubic/rok	Odborné sociální poradenství 100 uživatelů, terénní programy 50 uživatelů.
Realizátoři	Romodrom o.p.s., statutární město Pardubice.
Předpokládané zdroje financování	Pardubický kraj, statutární město Pardubice, Nadregionální MPSV, MAS Skutečsko, Chrastcko a Košumbersko.

Cíl 2.4.	Vzdělávání
Popis a zdůvodnění cíle	<p>Oblast vzdělávání je klíčovou oblastí ve snaze o změnu společenské pozice cílové skupiny cizinci, národnostní a etnické menšiny.</p> <p>Důležitým prvkem v procesu vzdělání je asistent pedagoga, který:</p> <ul style="list-style-type: none"> • V souladu s pokyny pedagoga pomáhá žákům s aklimatizací a usnadňuje komunikaci pedagoga s žáky a jejich rodiči • Ve spolupráci s pedagogem přispívá k vytvoření dobrých vztahů mezi žáky ze sociokulturně znevýhodněného prostředí a jejich spolužáky
Opatření vedoucí k naplnění cíle	2.4.1. Zachování a rozvíjení aktivit pedagogických asistentů pro děti ze sociokulturně znevýhodněného prostředí na mateřských a základních školách
Popis opatření	<p>Podpora vzniku nových míst asistenta pedagoga na vybraných školách na základě konzultací s řediteli a výchovnými poradci a potřeb cílových skupin (děti ze sociokulturně znevýhodněného prostředí včetně dětí cizinců).</p> <p>Se zavedením povinné předškolní docházky od školního roku 2017/2018 lze předpokládat nárůst poptávky po asistentech pedagoga zejména pro děti cizince, jejichž mateřský jazyk je odlišný s vyučovacím jazykem.</p>
Předpokládané dopady opatření na cílovou skupinu	<p>Začlenění sociokulturně znevýhodněných dětí do kolektivu.</p> <p>Snazší přechod na základní školu.</p> <p>Větší schopnost dětí absolvovat první třídu v základní škole.</p> <p>Posílení znalosti českého jazyka, odstraňování bariér pro zvládnutí školní docházky.</p> <p>Motivace rodin pro spolupráci s mateřskými a základními školami.</p> <p>Systém začleňování žáků cizinců do systému povinné školní docházky.</p>
Charakter opatření	Zachování, rozvoj služby.
Předpokládaný termín realizace	Po dobu realizace komunitního plánu.
Předpokládané výstupy /počet uživatelů z Pardubic/rok	<p>Min. 6 asistentů.</p> <p>MOST pro o.p.s. pro 15 dětí poskytnuta asistence; 70 dětí (Multiklub pod Mostem).</p>
Realizátoři	MOST pro o.p.s., SUZ MV (CPIC), základní a mateřské školy města Pardubic, statutární město Pardubice.
Předpokládané zdroje financování	Pardubický kraj, statutární město Pardubice, MŠMT ČR.

Opatření vedoucí k naplnění cíle	2.4.2. Podpora integračních kurzů pro cizince
Popis opatření	<p>Znalost českého jazyka a orientace cizince ve společnosti jsou klíčové předpoklady (další jsou ekonomická soběstačnost cizince a vztahy cizince s členy majoritní společnosti) pro úspěšnou integraci do české společnosti.</p> <p>K naplňování slouží zejména:</p> <ul style="list-style-type: none"> • Výuka českého jazyka a počítačové gramotnosti • Tematické semináře a kurzy sociokulturních kompetencí
Předpokládané dopady opatření na cílovou skupinu	<p>Snazší zapojení do majoritní společnosti.</p> <p>Vyšší míra samostatnosti.</p> <p>Předcházení vytváření izolovaného prostředí a uzavřených komunit.</p>
Charakter opatření	Zachování služby.
Předpokládaný termín realizace	Po dobu realizace komunitního plánu.
Předpokládané výstupy /počet uživatelů z Pardubic/rok	<p>Počet kurzů: 9 (uživatelů 60) MOST pro o.p.s.</p> <p>Počet tematických seminářů: 24 CPIC.</p>
Realizátoři	MOST pro o.p.s., SUZ MV (CPIC).
Předpokládané zdroje financování	Pardubický kraj, statutární město Pardubice, uživatelé služby, AMIF – azylový, migrační a integrační fond.

PS 3 – Osoby ohrožené sociálním vyloučením a v obtížné životní situaci



Charakteristika cílové skupiny:

Pojem obtížná životní situace zahrnuje nejširší škálu osob a jejich problémů a nelze ho zcela přesně vymezit. Pro potřeby komunitního plánování byly do cílové skupiny zahrnuty zejména osoby bez přístřeší, lidé ohrožení drogou nebo jinou závislostí, lidé dlouhodobě nezaměstnaní, osoby ve výkonu trestu nebo vracející se z výkonu trestu, oběti domácího násilí, oběti trest-

ných činů, lidé v krizi nebo jiné obtížné situaci, osoby opouštějící zařízení ústavní péče a náhradní rodinné péče. Pro doplnění je třeba tento výčet rozšířit o rizikové faktory, které mají vliv na potencionální zařazení osoby do cílové skupiny. Jedná se zejména: rodinná krize, porucha osobnosti, duševní porucha, nepříznivý zdravotní stav, vysoký věk, život v rizikové komunitě nebo prostředí, jiná krize či blíže nespecifikovaná obtížná situace apod.

Seznam členských organizací PS 3:

1.	Univerzita Pardubice – Fakulta ekonomicko-správní
2.	Bílý kruh bezpečí, z.s.
3.	Probační a mediační služba ČR, Pardubice
4.	Občanská poradna Pardubice, o.s.
5.	Ambulantní centrum Laxus z.ú. K-centrum Pardubice Laxus z.ú.
6.	SKP-CENTRUM, o.p.s (Azylový dům pro muže, Noclehárna pro muže)
7.	SKP-CENTRUM, o.p.s (Dům na půli cesty)
8.	SKP-CENTRUM, o.p.s (Nízkoprahové denní centrum, Terénní program)

9.	Magistrát města Pardubice
10.	Romodrom o.s.
11.	SKP-CENTRUM, o.p.s (Městský azylový dům pro ženy a matky s dětmi, Noclehárna pro ženy)
12.	Most pro o.p.s.

Přehled cílů a opatření:

Cíl 3.1.	Zajištění odborného poradenství pro osoby v nouzi, včetně telefonických a internetových poradenských služeb
Opatření vedoucí k naplnění cíle:	3.1.1. Zachování a rozvoj občanského poradenství
Cíl 3.2.	Komplex služeb pro osoby ohrožené drogovou závislostí a jejich blízké ve městě Pardubice
Opatření vedoucí k naplnění cíle:	3.2.1. Terénní program
	3.2.2. Kontaktní centrum
	3.2.3. Ambulantní centrum
	3.2.4. Drogové služby ve vězení
Cíl 3.3.	Zajištění krizových služeb pro oběti trestných činů, domácího násilí a osoby v krizové situaci
Opatření vedoucí k naplnění cíle:	3.3.1. Zajištění pomoci pro oběti domácího násilí
	3.3.2. Zajištění poradenství pro oběti trestných činů a poskytování bezprostřední pomoci obětem zvláště závažné trestné činnosti
	3.3.3. Zajištění pomoci pro osoby v krizové situaci
Cíl 3.4.	Zajištění služeb pro osoby bez přístřeší a osoby ohrožené jeho ztrátou
Opatření vedoucí k naplnění cíle:	3.4.1. Propracovaný a návazný systém služeb
	3.4.2. Udržení lékařské péče pro cílovou skupinu
	3.4.3. Monitoring lokalit výskytu osob bez domova
	3.4.4. Zajištění dostupnosti služeb pro osoby, které nemohou z různých důvodů využívat stávající sociální služby
Cíl 3.5.	Terénní programy a odborné sociální poradenství pro osoby dotčené výkonem trestu odnětí svobody
Opatření vedoucí k naplnění cíle:	3.5.1. Terénní programy
	3.5.2. Odborné sociální poradenství – Ambulance

SWOT analýza aktuální

<p>Silné stránky</p> <ul style="list-style-type: none"> Odbornost pracovníků Existence krizové pomoci Efektivní systém zachycování cílové skupiny v sociální síti a její vysoká funkčnost Dostupnost sociálních služeb Stabilita sociálních služeb Zajištění lékařské péče – vznik ordinace pro cílovou skupinu 	<p>Slabé stránky</p> <ul style="list-style-type: none"> Neexistence návazného bydlení pro osoby bez domova (není kam posílat osoby ze služeb) Neexistence služeb pro osoby, které nejsou vhodné k umístění v azylových domech a podobných službách vzhledem ke specifickým svým handicapům. Sociální podnik Absence pracovního rehabilitačního programu pro osoby, které jsou dlouhodobě nezaměstnané Nemotivační systém sociálních dávek Neexistence právního poradenství pro cílovou skupinu
<p>Příležitosti</p> <ul style="list-style-type: none"> Potravinová banka Propracovaný a návazný systém služeb Prevence bezdomovectví (sociálně dostupné bydlení, monitoring rizikových osob – terénní služba, spolupráce s Městskou policií Pardubice) Zefektivnění síťování (případové konference) Vznik sociální služby pro rodinu bez domova (sociální bydlení) Vznik pobytové sociální služby zaměřené na osoby bez finančních prostředků a se specifickými handicapy Koncepce dostupného bydlení 	<p>Hrozby</p> <ul style="list-style-type: none"> Přibývá seniorů i mladších osob bez domova a invalidních důchodců (bez finančních prostředků, často s poruchou osobnosti) Zadluženost osob (všechny věkové kategorie – zadluženým se nevyplatí pracovat) Ubývá ubytoven, kam lze umisťovat cílovou skupinu Zánik sociálních služeb z důvodu nejasného a nestabilního financování Zvýšený výskyt závažných infekčních onemocnění mezi cílovou skupinou Málo pracovních míst pro cílovou skupinu

Popis cílů a opatření:

Cíl 3.1.	Zajištění odborného poradenství pro osoby v nouzi, včetně telefonických a internetových poradenských služeb
Popis a zdůvodnění cíle	Odborné poradenství je jedním ze základních pilířů sociálních služeb, jedná se o specifickou službu, která nemá ve městě alternativu. Jedná se o vysoce dostupnou službu, která je otevřená prakticky všem občanům. Často slouží jako místo prvního kontaktu člověka se sociálními službami.
Opatření vedoucí k naplnění cíle	3.1.1. Zachování a rozvoj občanského poradenství
Popis opatření	Zajistit pro občany, kteří se ocitají v krizové situaci, systém dostupného odborného poradenství a návazné služby. Tzn.: Posílit nebo alespoň udržet stávající kapacitu poraden v souladu s § 37, odst. 3 zákona č. 108/2006 Sb., o sociálních službách, v platném znění, prostřednictvím občanské poradny. Zvyšování právního podvědomí občanů, prevence sociálně patologických jevů atd.
Předpokládané dopady opatření na cílovou skupinu	Zlepšení orientace v systému státní správy, samosprávy a neziskového sektoru v základních sociálně právních oblastech. <ul style="list-style-type: none"> Podpora řešení obtížných životních situací uživatelů v jejich přirozeném vztahovém prostředí Zplnomocňování uživatelů při řešení jejich problémů tak, aby netrpěli neznalostí svých práv a povinností a neznalostí dostupných služeb

Charakter opatření	Zachování a rozvoj stávajících služeb.
Předpokládaný termín realizace	Po dobu realizace komunitního plánu.
Předpokládané výstupy /počet uživatelů z Pardubic/rok	950 konzultací/rok 1300 dotazů/rok
Realizátoři	Členské poradny Asociace občanských poraden v ČR, soudy, specializovaná poradenská sdružení (např. bydlení, pracovně právní, rodinné a mezilidských vztahů apod.), Intervenční centrum Pk, exekutorské kanceláře, instituce státní správy, Bílý kruh bezpečí atd.
Předpokládané zdroje financování	Statutární město Pardubice, Pardubický kraj, Asociace občanských poraden.

Cíl 3.2.	Komplex služeb pro osoby ohrožené drogovou závislostí a jejich blízké ve městě Pardubice
Popis a zdůvodnění cíle	Služby poskytované lidem ohroženým drogou a jinými závislostmi a jejich blízkým zahrnují služby harm reduction – Kontaktní centrum a Terénní program a služby poradenské – Ambulantní centrum a Drogové služby ve vězení. Harm reduction služby si kladou za cíl snižovat zdravotní a sociální rizika plynoucí z užívání návykových látek. Poradenské služby poskytují péči a odborné poradenství v oblasti závislosti.
Opatření vedoucí k naplnění cíle	3.2.1. Terénní program
Popis opatření	Poskytovat uživatelům drog služby s cílem snižovat rizika užívání drog. Zejména se jedná o osoby, které injekčně užívají drogy a momentálně nejsou motivovány ke změně. Terénní program monitoruje situaci na drogové scéně a působení v jejich přirozeném prostředí. Klientům jsou v rámci programu poskytovány služby harm reduction – služby s cílem snížit rizika užívání drog, kam patří výměnný injekční program, informace, sociální práce a poradenství.
Předpokládané dopady opatření na cílovou skupinu	Snížení rizik užívání drog. Ochrana veřejnosti, snížení výskytu a rizika přenosu infekčních onemocnění, bezpečná likvidace použitého materiálu včetně sběru pohozených injekčních stříkaček. Zmapování drogové scény v regionu. Navazování kontaktů se skrytou populací problémových uživatelů drog.
Charakter opatření	Zachování a rozvoj stávajících služeb.
Předpokládaný termín realizace	Po dobu realizace komunitního plánu.
Předpokládané výstupy /počet uživatelů z Pardubic/rok	230 uživatelů 1 400 kontaktů 40 000 vyměněných injekčních setů
Realizátoři	Laxus z.ú.
Předpokládané zdroje financování	Statutární město Pardubice, Pardubický kraj, MPSV ČR, MZ ČR, Rada vlády pro koordinaci protidrogové politiky.

Opatření vedoucí k naplnění cíle	3.2.2. Kontaktní centrum
Popis opatření	Kontaktní centrum poskytuje služby uživatelům drog a jejich blízkým. Jedná se zejména o služby vedoucí k minimalizaci škod způsobených užíváním drog (harm reduction služby), hygienický servis, zprostředkování dalších služeb – poskytnutí léčby, zdravotnická péče, sociální a veřejné služby, poradenství.
Předpokládané dopady opatření na cílovou skupinu	Snížení rizik v populaci uživatelů drog. Prevence šíření infekčních onemocnění (hepatitidy, HIV). Ovlivňování životního stylu uživatelů směrem k bezpečnějším praktikám a sociální stabilizaci. Bezpečná likvidace použitého nejen injekčního materiálu. Motivace k léčbě a zprostředkování léčby závislosti.
Charakter opatření	Zachování a rozvoj stávajících služeb.
Předpokládaný termín realizace	Po dobu realizace komunitního plánu.
Předpokládané výstupy /počet uživatelů z Pardubic/rok	200 uživatelů 2200 kontaktů 48 000 vyměněných injekčních setů
Realizátoři	Laxus z.ú.
Předpokládané zdroje financování	Statutární město Pardubice, Pardubický kraj, MPSV ČR, MZ ČR, Rada vlády pro koordinaci protidrogové politiky.

Opatření vedoucí k naplnění cíle	3.2.3. Ambulantní centrum
Popis opatření	Ambulantní centrum poskytuje adiktologickou péči a poradenské služby pro cílovou skupinu uživatelů nelegálních drog, závislých na alkoholu, gamblery a osoby blízké. Služba zahrnuje ambulantní adiktologickou péči, služby následné péče, poradenství, zdravotní a sociální služby.
Předpokládané dopady opatření na cílovou skupinu	Změna životního stylu uživatelů služeb. Včasné zahájení služby snižuje náklady na řešení negativních důsledků dlouhodobého užívání, z ekonomického pohledu je výhodnější než rezidenční péče.
Charakter opatření	Zachování a rozvoj stávajících služeb.
Předpokládaný termín realizace	Po dobu realizace komunitního plánu.
Předpokládané výstupy /počet uživatelů z Pardubic/rok	450 + 85 (odborné sociální poradenství + služby následné péče) 2100 + 900 kontaktů (odborné sociální poradenství + služby následné péče)
Realizátoři	Laxus z.ú.
Předpokládané zdroje financování	Statutární město Pardubice, Pardubický kraj, MPSV ČR, MZ ČR, Rada vlády pro koordinaci protidrogové politiky.

Opatření vedoucí k naplnění cíle	3.2.4. Drogové služby ve vězení
Popis opatření	<p>Služby určené uživatelům drog, včetně legálních, kteří se dostali do konfliktu se zákonem a jsou umístěni ve věznici Pardubice. Jedná se o dílčí část programu, který je realizován v 10 věznicích na území 6 krajů.</p> <p>Vychází z pragmatického přístupu, kdy je zřejmé, že abstinence ve vězení neznamena, že bude pokračovat i po propuštění. Důležitý je kontakt již během uvěznění s cílem navázání důvěry a nakontaktování do návazných služeb. Přímo ve věznici se poskytují služby poradenské, léčebné a informace i harm reduction.</p>
Předpokládané dopady opatření na cílovou skupinu	Podpora v abstinenci, předvýstupní poradenství, prevence recidivy. Zprostředkování návazné péče po propuštění.
Charakter opatření	Zachování a rozvoj stávajících služeb.
Předpokládaný termín realizace	Po dobu realizace komunitního plánu.
Předpokládané výstupy /počet uživatelů z Pardubic/rok	450 uživatelů. 2000 kontaktů. Uváděno za celou službu.
Realizátoři	Lexus z.ú.
Předpokládané zdroje financování	Statutární město Pardubice, Pardubický kraj, MPSV ČR, MZ ČR, Rada vlády pro koordinaci protidrogové politiky.

Cíl 3.3.	Zajištění krizových služeb pro oběti trestných činů, domácího násilí a osoby v krizové situaci
Popis a zdůvodnění cíle	<p>Jedná se zejména o odborné poradenství obětem, svědkům a pozůstalým po obětech kriminality. Bezodkladná, kombinovaná pomoc obětem kriminality obsahuje poskytnutí právních informací, psychologické poradenství, sociální poradenství, praktické rady a informace, kontakt na navazující služby.</p> <p>Principem poradenské činnosti je bezplatnost, nestrannost, nezávislost a diskrétnost.</p> <p>Cílem je zajistit služby lidem, kteří se v důsledku trestného činu ocitli v krizové situaci, kterou nejsou schopni zvládnout vlastními silami. Vedle pomoci v krizi je důležité napojení uživatele na další sociální síť.</p>

Opatření vedoucí k naplnění cíle	3.3.1. Zajištění pomoci pro oběti domácího násilí
Popis opatření	<p>Opatření zajišťuje krizovou intervenci, následnou poradenskou službu a terapii pro zvláště zranitelné oběti trestných činů.</p> <p>Krizová intervence zahrnuje:</p> <ul style="list-style-type: none"> • Stabilizace aktuálního stavu uživatele – telefonní, ambulantní, terénní kontakt. • Vytvoření individuálního plánu pomoci a podpory. <p>Poradenské služby:</p> <ul style="list-style-type: none"> • Zajištění návazné pomoci (plánování). • Orientace v legislativě. • Právní informace, psychologické poradenství, sociální poradenství, praktické rady a informace, kontakt na navazující služby. <p>Terapie:</p> <ul style="list-style-type: none"> • Bezplatná. • Maximálně 10 sezení/uživatelů.
Předpokládané dopady opatření na cílovou skupinu	Oběť trestného činu, svědci a pozůstalí po oběti kriminality mají možnost řešit svou situaci nejen prostřednictvím orgánů činných v trestním řízení, ale i se specializovaným pracovištěm, které pracuje individuálně s osobností oběti (psychická podpora). Dále dochází ke komplexnímu řešení celé situace oběti (doprovod na Policii ČR, k soudu, na úřady, příprava na soud, zprostředkování krizového ubytování, orientace v situaci a prostředí, aj.).
Charakter opatření	Zachování a rozvoj stávajících služeb.
Předpokládaný termín realizace	Po dobu realizace komunitního plánu.
Předpokládané výstupy /počet uživatelů z Pardubic/rok	Poradna 120/rok. Zvláště zranitelné oběti trestných činů 50/rok.
Realizátoři	Bílý kruh bezpečí, z.s.
Předpokládané zdroje financování	Statutární město Pardubice, Pardubický kraj, v minimální míře dary.

Opatření vedoucí k naplnění cíle	3.3.2. Zajištění poradenství pro oběti trestných činů a poskytování bezprostřední pomoci obětem zvláště závažné trestné činnosti
Popis opatření	<p>Poradenství zahrnuje:</p> <ul style="list-style-type: none"> • Tým dobrovolníků – právníků a psychologů poskytuje odbornou bezplatnou a diskrétní pomoc obětem trestných činů včetně morální podpory blízkých osob, pomáhá lidem, kteří se odůvodněně obávají, že se stanou obětí trestného činu. • Školící a vzdělávací aktivity – přednášky a besedy pro odbornou i širokou veřejnost se zaměřením na prevenci kriminality (šikanování, týrání, domácí násilí, drogová závislost aj.). • Publikační a osvětová činnost. <p>Zvláštní aktivitu představuje poskytování bezprostřední pomoci obětem zvláště závažné trestné činnosti.</p>

Předpokládané dopady opatření na cílovou skupinu	Oběť trestného činu má možnost řešit svou situaci nejen prostřednictvím orgánů činných v trestním řízení, ale i se specializovaným pracovištěm, které pracuje individuálně s osobností oběti (psychická podpora). Dále dochází ke komplexnímu řešení celé situace oběti (doprovod na Policii ČR, k soudu, na úřad, příprava na soud, zprostředkování krizového ubytování, orientace v situaci a prostředí, aj.). Formování právního povědomí uživatelů služeb a posluchačů přednášek. Psychologická, morální, materiální a organizační pomoc obětem trestných činů. Vyšší informovanost veřejnosti a institucí o problematice trestných činů. Zlepšení postavení poškozeného v trestním řízení a v systému náhrady škody.
Charakter opatření	Zachování a rozvoj stávajících služeb.
Předpokládaný termín realizace	Po dobu realizace komunitního plánu.
Předpokládané výstupy /počet uživatelů z Pardubic/rok	Poradna 120 uživatelů/rok. Zvláště zranitelné oběti trestných činů 50 uživatelů/rok.
Realizátoři	Bílý kruh bezpečí, z.s.
Předpokládané zdroje financování	Statutární město Pardubice, Pardubický kraj, v minimální míře dary.

Opatření vedoucí k naplnění cíle	3.3.3. Zajištění pomoci pro osoby v krizové situaci
Popis opatření	Pomoc zahrnuje tyto základní služby: <ul style="list-style-type: none"> • Krátkodobé ubytování • Krizovou intervenci • Pomoc při orientaci v situaci • Návrh možností dalšího řešení
Předpokládané dopady opatření na cílovou skupinu	Zachycení osob, které se náhle ocitly v akutní krizové situaci, kterou nedokáží řešit vlastními silami a v důsledku této situace potřebují krátkodobé ubytování.
Charakter opatření	Zachování a rozvoj stávajících služeb.
Předpokládaný termín realizace	Po dobu realizace komunitního plánu.
Předpokládané výstupy /počet uživatelů z Pardubic/rok	Pobytová krizová pomoc – 35 případů.
Realizátoři	SKP-CENTRUM, o.p.s., statutární město Pardubice.
Předpokládané zdroje financování	Statutární město Pardubice, Pardubický kraj.

Cíl 3.4.	Zajištění služeb pro osoby bez přístřeší a osoby ohrožené jeho ztrátou
<p>Popis a zdůvodnění cíle</p>	<p>Vzhledem ke své poloze (hlavní železniční uzel) a průmyslové aktivitě v oblasti Pardubic dochází k navýšení životního standardu obyvatel. To má na straně druhé za následek sociální propad u vybraných vrstev obyvatel.</p> <p>Průmyslové zóny přitahují levnou pracovní sílu, která následně hledá uplatnění i mimo legální trh práce. Z toho pramení možná rizika sociální exkluze (zejména ztráta zaměstnání a s ním spojeného bydlení).</p> <p>Za další trendy můžeme považovat:</p> <p>Markantní nárůst počtu mladých bezdomovců, žen bez domova a seniorů (včetně invalidních) bez finančních prostředků a bez nároku na ně, občanů se zdravotním postižením, a to zejména občanů funkčně negramotných. Vyrůstá problém zadluženosti cílové skupiny. Z toho vyplývá, že se rozrůstá počet specifických problémů cílové skupiny.</p>
<p>Opatření vedoucí k naplnění cíle</p>	<p>3.4.1. Propracovaný a návazný systém služeb</p>
<p>Popis opatření</p>	<p>V rámci opatření se jedná zejména o to:</p> <ul style="list-style-type: none"> • Zachovat minimálně stávající sociální služby s přihlédnutím k tomu, že musí reflektovat aktuální problémy cílové skupiny (viz SWOT analýza) a tedy případně vytvářet nové programy vedoucí k řešení nepříznivé situace uživatelů. • Jasně definovat poslání jednotlivých služeb (eliminovat souběh činností). • Propracovat návaznost služeb. • Uplatňovat koncepci dostupného bydlení v praxi. • Vytvořit možnosti pro zajištění sociálních služeb pro obtížně umísitelné osoby.
<p>Předpokládané dopady opatření na cílovou skupinu</p>	<p>Udržení a případné rozšíření stávajících služeb v dané oblasti umožní sociální začleňování osobám, u kterých by byl sociální propad bez kontinuální práce mnohem hlubší. Výsledkem pak bude kvalitnější a efektivnější systém pomoci s pozitivními dopady na jednotlivé uživatele sociálních služeb. Ochrana společnosti před sociálně patologickými jevy.</p>
<p>Charakter opatření</p>	<p>Zachování a rozvoj stávajících služeb.</p>
<p>Předpokládaný termín realizace</p>	<p>Po dobu realizace komunitního plánu.</p>
<p>Předpokládané výstupy /počet uživatelů z Pardubic/rok</p>	<p>55 uživatelů: azylový dům pro muže. 60 dospělých uživatelů a 60 dětí: azylový dům pro ženy a matky s dětmi. 30 uživatelů: Dům na půli cesty. 140 uživatelů: noclehárna pro muže. 40 uživatelů: noclehárna pro ženy. 100 uživatelů: terénní program. 25 uživatelů: nízkoprahové denní centrum. 186 uživatelů od 18 let: Romodrom o.p.s – Pardubice, terénní programy, odborné sociální poradenství.</p>
<p>Realizátoři</p>	<p>SKP-CENTRUM, o.p.s, Romodrom o.s., statutární město Pardubice.</p>
<p>Předpokládané zdroje financování</p>	<p>Statutární město Pardubice, Pardubický kraj, EU projekty, dotace od George Sorose, MAS Skutečsko, Košumbersko, Chrastecsko, MPSV ČR Nadregionál.</p>

Opatření vedoucí k naplnění cíle	3.4.2. Udržení lékařské péče pro cílovou skupinu
Popis opatření	<p>V Pardubicích došlo ke zřízení ordinace praktického lékaře s přesahem do místních nízkoprahových služeb pro osoby ohrožené sociálním vyloučením. Ordinace výrazně napomáhá ke snižování rizik spojených s infekčním onemocněním. Jedná se zejména o:</p> <ul style="list-style-type: none"> • Dostupná zdravotní péče pro cílovou skupinu. Jedná se o osoby, které z mnoha důvodů v Pardubicích neměly nebo už nemají praktického lékaře a činí jim velké obtíže ho získat. Při registraci nebude důležitá spádovost dle bydliště klienta, bude se jednat o osoby, které se na území města zdržují bez podmínky trvalého pobytu v Pardubicích. • Možnost akutního zdravotního vyšetření osobám za pomoci sociálních pracovníků. • Zajištění podmínek pro pravidelnější vyšetřování osob s cílem snížit nebezpečí přenosných chorob. Zajištění preventivní péče a zabezpečení prevence šíření onemocnění. • Ošetrovatelská podpora – poskytování následné zdravotní péče, pravidelná preventivní vyšetření, podpora při dodržování léčebného režimu – užívání dostupných léků.
Předpokládané dopady opatření na cílovou skupinu	<p>Cílová skupina bude moci vyhledat v okamžiku zdravotních potíží svého lékaře, dodržovat léčebný režim, užívat dostupné léky a tím předcházet zhoršování svého zdravotního stavu. Nebude zbytečně docházet k aktivaci zdravotní záchranné služby. Předejde se dlouhodobé náročnější léčbě a k případným hospitalizacím v nemocnicích a v léčebnách dlouhodobě nemocných. Následná zdravotní péče je po propuštění ze zdravotnických zařízení velmi důležitá a v současné době ji klienti z důvodu absence takového praktického lékaře zanedbávají. Znehodnocuje se tak předešlá nákladná nemocniční péče a mnohdy zbytečně dochází k opakovaným hospitalizacím.</p> <p>V návaznosti na zajištění stálé zdravotní péče bude probíhat i související sociální práce.</p> <p>Bude navázána vzájemná a úzká spolupráce mezi zdravotníky a sociálními pracovníky v řešení nepříznivé životní situace klienta. Např. vydání bezplatného potvrzení o zdravotním stavu pro účely ubytování v azylových domech, spolupráce při podání žádosti o invalidní důchod či příspěvek na péči, aj.</p>
Charakter opatření	Rozvoj a udržení nové služby.
Předpokládaný termín realizace	Po dobu realizace komunitního plánu.
Předpokládané výstupy /počet uživatelů z Pardubic/rok	Kvalifikovaný odhad počítá s cca 500 osobami, které potřebují lékařskou péči. Odhadnout, kolik jich z tohoto počtu nakonec využije, přesně nelze.
Realizátoři	Statutární město Pardubice, PS 3, praktický lékař pro cílovou skupinu.
Předpokládané zdroje financování	Statutární město Pardubice.

Opatření vedoucí k naplnění cíle	3.4.3. Monitoring lokalit výskytu osob bez domova
Popis opatření	Se vzrůstajícím počtem osob bez domova vzrůstá i počet míst, kde se tyto osoby vyskytují, respektive, kde hledají úkryt. Pro lepší sociální práci je nezbytné mít neustále o těchto lokalitách a osobách, které v nich žijí přehled. Terénní práce v lokalitách pomáhá ke zvyšování návštěvnosti denního centra, a tím ke zvyšování bezpečí s ohledem na zdraví jak cílové skupiny, tak zejména i veřejnosti. Do spolupráce je pak nezbytné zapojit městskou policii.
Předpokládané dopady opatření na cílovou skupinu	Detailní přehled o místech výskytu osob bez domova, jako prevence tohoto rizikového způsobu života.
Charakter opatření	Zachování a rozvoj stávajících služeb.
Předpokládaný termín realizace	Po dobu realizace komunitního plánu.
Předpokládané výstupy /počet uživatelů z Pardubic/rok	100 uživatelů: v rámci terénního programu.
Realizátoři	SKP-CENTRUM, o.p.s., Městská policie Pardubice, statutární město Pardubice.
Předpokládané zdroje financování	Statutární město Pardubice, Pardubický kraj.

Opatření vedoucí k naplnění cíle	3.4.4. Zajištění dostupnosti služeb pro osoby, které nemohou z různých důvodů využívat stávající sociální služby
Popis opatření	<p>Pobytové i ambulantní služby sociální prevence v Pardubicích (azylové domy, noclehárny, nízkoprahová denní centra) v současné době nejsou bezbariérové a přijetí zájemce o službu s omezenou mobilitou nebo imobilitou je v rozporu s jejich vnitřními pravidly pro poskytování těchto služeb. Prostory, ve kterých jsou tyto služby poskytovány, jsou pro řadu uživatelů ve zhoršeném zdravotním stavu nedostupné. Samotný pohyb ve stávajících prostorách služeb sociální prevence je pro uživatele ve zhoršeném zdravotním stavu nebezpečný.</p> <p>Řada z těchto osob je v nepříznivé životní situaci z důvodu nedostatečného finančního zajištění. Jsou bez finančních prostředků, bez nároku na jakýkoli důchod (nemají odpracované roky), jsou odkázáni na dávky hmotné nouze. Pro získání služby sociální péče tak nemají dostatek finančních prostředků. Jsou zcela bez finančního zázemí po dlouhou dobu, kterou trvá posouzení invalidity či příspěvku na péči (ať už kvůli chybějící dokumentaci či dlouhým lhůtám pro vyřízení). Ti, kteří mají přiznané dávky hmotné nouze, jsou v situaci, kdy nemají možnost čerpat služby sociální péče.</p> <p>Proto je třeba zajistit novou pobytovou sociální službu, případně hledat kapacity ve stávajících službách, avšak s ohledem na specifikum cílové skupiny.</p>
Předpokládané dopady opatření na cílovou skupinu	Zlepšení kvality života, zajištění důstojných podmínek pro život cílové skupiny. Ochrana společnosti před patologickými jevy, které provázejí cílovou skupinu.

Charakter opatření	Vznik nové služby případně aktivizace stávajících kapacit poskytovatelů sociálních služeb ve městě.
Předpokládaný termín realizace	Po dobu realizace komunitního plánu.
Předpokládané výstupy /počet uživatelů z Pardubic/rok	15 osob/rok.
Realizátoři	SKP-CENTRUM, o.p.s., statutární město Pardubice, Krajský úřad Pardubického kraje.
Předpokládané zdroje financování	Pardubický kraj.

Cíl 3.5.	Terénní programy a odborné sociální poradenství pro osoby dotčené výkonem trestu odnětí svobody
Popis a zdůvodnění cíle	Služba je poskytována osobám dotčeným výkonem trestu odnětí svobody a jejich rodinným příslušníkům. Cílem je snižování rizik plynoucích ze životního stylu poznamenaného výkonem trestu odnětí svobody a podpora návratu zpět na trh práce u těchto osob. Cílová skupina je společensky stigmatizována celou řadou jevů vedoucích k sociální izolaci a vyloučení. Služby jsou poskytovány na úrovni terénní sociální práce v přirozeném prostředí uživatele (většinou sociálně vyloučené lokality v Pardubickém kraji a Věznice Pardubice) a ambulance, poskytující služby odborného sociálního poradenství (kontaktní zázemí programu).
Opatření vedoucí k naplnění cíle	3.5.1. Terénní programy
Popis opatření	Poskytování terénní sociální práce v sociálně vyloučených lokalitách a Věznici Pardubice (případně dalších věznicích na území v ČR – Světlá nad Sázavou, Věznice HK–Pouchov) osobám dotčeným výkonem trestu odnětí svobody a jejich rodinným příslušníkům. Spolupráce s dalšími subjekty v sociální síti (PMS ČR, Kurátor, Úřad práce, OSPOD, další organizace poskytující sociální služby ve vztahu k cílové skupině) ve prospěch uživatele. Cílové skupině jsou poskytovány služby s ohledem na řešení jejich životní situace na úrovni komunikace s institucemi dlouhodobého poradenství, financí, bydlení, rodiny, situační a krizové intervence, vzdělání, podpory k návratu zpět na trh práce a zvyšování osobních kompetencí uživatele.
Předpokládané dopady opatření na cílovou skupinu	Monitoring situace osob dotčených VTOS po jejich návratu z vězení. Jedná se o: <ul style="list-style-type: none"> • Snižování rizik plynoucích z životního stylu a společenského nastavení vůči cílové skupině, stigma a aktuální dlouhodobá situace na trhu práce. • Zvyšování kompetencí u osob dotčených VTOS řešit svoji obtížnou životní situaci. • Podíl na snížení rizika recidivy ve spolupráci s dalšími subjekty v sociální síti.
Charakter opatření	Zachování a rozvoj stávajících služeb.
Předpokládaný termín realizace	Po dobu realizace komunitního plánu.

Předpokládané výstupy /počet uživatelů z Pardubic/rok	121 uživatelů 818 kontaktů. 1218 intervencí.
Realizátoři	Romodrom o.p.s. – Pardubice, terénní programy.
Předpokládané zdroje financování	Statutární město Pardubice, Pardubický kraj, EU projekt – dotace od George Sorose, MAS Skutečsko, Košumbersko, Chrastecsko, MPSV ČR Nadregionál.

Opatření vedoucí k naplnění cíle	3.5.2. Odborné sociální poradenství – Ambulance
Popis opatření	Služba je poskytována v kontaktních prostorách programu v rámci Pardubického kraje. Je určena osobám dotčeným VTOS a jejich rodinným příslušníkům, kteří jsou na svobodě po výstupu z výkonu trestu. Cílové skupině jsou poskytovány služby s ohledem na řešení jejich životní situace na úrovni komunikace s institucemi dluhového poradenství, financí, bydlení, rodiny, situační a krizové intervence, vzdělání, podpory k návratu zpět na trh práce a zvyšování osobních kompetencí uživatele. K dispozici je ve vymezeném formátu zázemí služby, možnost tisku dokumentů, telefon, přístup na internet. Spolupráce s dalšími subjekty v sociální síti (PMS ČR, kurátor, Úřad práce ČR, OSPOD, další organizace poskytující sociální služby ve vztahu k cílové skupině) ve prospěch uživatele.
Předpokládané dopady opatření na cílovou skupinu	Monitoring situace osob dotčených VTOS po jejich návratu z vězení. Jedná se o: <ul style="list-style-type: none"> • Snižování rizik plynoucích z životního stylu a společenského nastavení vůči cílové skupině, stigma a aktuální dlouhodobá situace na trhu práce. • Zvyšování kompetencí u osob dotčených VTOS řešit svoji obtížnou životní situace. • Podíl na snížení rizika recidivy ve spolupráci s dalšími subjekty v sociální síti.
Charakter opatření	Vytvoření nového podpůrného programu ke stávajícím sociálním službám.
Předpokládaný termín realizace	Po dobu realizace komunitního plánu.
Předpokládané výstupy /počet uživatelů z Pardubic/rok	65 uživatelů. 1014 kontaktů, 2367 intervencí.
Realizátoři	Romodrom o.p.s. – Pardubice, terénní programy.
Předpokládané zdroje financování	Statutární město Pardubice, Pardubický kraj, EU projekt – dotace od George Sorose, MAS Skutečsko, Košumbersko, Chrastecsko, MPSV ČR Nadregionál.

PS 4 – Senioři



Charakteristika cílové skupiny:

Populace seniorů je velmi heterogenní skupinou obyvatel. Obecně můžeme za seniory považovat osoby ve věku 65 a více let. Senioři tvoří významnou cílovou skupinu uživatelů sociálních služeb a zároveň jsou nejčastějšími příjemci příspěvku na péči. Stárnutí populace je nejcharakterističtější rysem demografického vývoje České republiky i dalších rozvinutých zemí Evropy. Podle dostupných analýz bude tento vývoj v dalších letech pokračovat. Přispěje k němu zestárnutí populačně silných poválečných ročníků a v dalším období prodlužující se pravděpodobná doba dožití. Dle zdravotnické ročenky Pardu-

bického kraje 2013 je v kraji 89 091 seniorů ve věku 65+, tj. asi 17 % populace. Podle demografické prognózy bude tento počet narůstat, v roce 2050 by to mělo být přibližně 31 % populace. Senioři jsou obecně osobami, které nejsou ekonomicky aktivní. Jejich příjmy tvoří zejména starobní důchod, v případě seniorů závislých na pomoci jiné fyzické osoby také příspěvek na péči.

Pro potřeby plánování sociálních služeb jsou cílovou skupinou senioři se sníženou soběstačností z důvodu věku a často přidruženého chronického onemocnění nebo zdravotního postižení, jejichž situace vyžaduje pomoc jiné fyzické osoby.

Seznam členských organizací PS 4:

1.	Sociální služby města Pardubic, Domov pro seniory Dubina
2.	Sociální služby města Pardubic, Pečovatelská služba
3.	Sociální služby města Pardubic, DS Slunečnice
4.	Oblastní charita Pardubice
5.	SKP-CENTRUM o.p.s. – ošetrovatelská služba
6.	SKP-CENTRUM o.p.s. – Domov Simeon
7.	Národní rada osob se zdravotním postižením ČR
8.	LDN Rybitví
9.	HEWER, z.s.
10.	POMOCNÍK v akci o.p.s.
11.	Magistrát města Pardubic
12.	Česká abilympijská asociace, z.s.
13.	Pardubický klub pro seniory, z.s.
14.	Mgr. Jarmila Stibicová – veřejnost
15.	Ludmila Moriová – veřejnost
16.	Ladislav Mironiuk – veřejnost
17.	Mgr. Marie Kašparová – veřejnost
18.	Ladislava Richterová – veřejnost
19.	Hájková Marie – veřejnost

Přehled cílů a opatření:

Cíl 4.1.	Zajistit dostatečné kapacity terénních a ambulantních služeb pro seniory
Opatření vedoucí k naplnění cíle:	4.1.1. Podpora poskytovatelů pečovatelské služby a osobní asistence a postupné zvyšování kapacit dle aktuální potřeby
	4.1.2. Hledat řešení pro rozšíření kapacity tísňové péče
	4.1.3. Podpora poskytovatele domácí zdravotní péče a postupné zvyšování kapacit dle aktuální potřeby
	4.1.4. Podpora poskytovatele domácí hospicové péče a postupné navýšování kapacity dle aktuální potřeby
	4.1.5. Podpora poskytovatelů odlehčovací služby a postupné navýšování kapacit dle aktuální potřeby
	4.1.6. Zajistit dostatečné kapacity denních stacionářů pro seniory a ambulantní formy odlehčovacích služeb
Cíl 4.2.	Zajistit dostatečné kapacity pobytových služeb pro seniory
Opatření vedoucí k naplnění cíle:	4.2.1. Příprava na navýšení kapacity domova pro seniory
	4.2.2. Příprava na navýšení kapacity domova se zvláštním režimem
	4.2.3. Hledání vhodného řešení pro zajištění lůžek v pobytovém zařízení pro osoby mladší 60 let, kteří mají zdravotní postižení a nemají psychické postižení

Cíl 4.3.	Vznik krizových lůžek pro seniory
Opatření vedoucí k naplnění cíle:	4.3.1 Vznik 2 krizových lůžek pro seniory
Cíl 4.4.	Zajistit dostupné bydlení pro seniory
Opatření vedoucí k naplnění cíle:	4.4.1. Naplňování Koncepce dostupného bydlení
Cíl 4.5.	Zajistit dostatek služeb podporujících plnohodnotný aktivní život seniorů
Opatření vedoucí k naplnění cíle:	4.5.1. Podpořit činnost sociálně aktivizačních služeb pro seniory, aktivizačních programů a klubové činnosti pro seniory
	4.5.2. Podpořit dobrovolnictví seniorů

SWOT analýza aktuální

<p>Silné stránky</p> <ul style="list-style-type: none"> Plošné pokrytí sociálních služeb pro celé město Pardubice i blízké okolí Kompletní nabídka služeb pro seniory Je hlídána kvalita poskytování sociálních služeb Je zajištěna doprava pro imobilní seniory Dostatečné aktivity pro volnočasové aktivity seniorů 	<p>Slabé stránky</p> <ul style="list-style-type: none"> Vyčerpaná kapacita pobytových služeb Vyčerpaná kapacita terénních služeb Vyčerpaná kapacita Hospice v Chrudimi Vyčerpaná kapacita tísňové linky Omezení finančních zdrojů od zdravotních pojišťoven pro terénní zdravotní služby Chybí pobytové zařízení pro osoby pod 60 let, které mají zdravotní postižení a nemají mentální handicap Chybí krizová lůžka Nedostatek dobrovolníků včetně koordinace dobrovolníků Nedostatečné propojení všech složek kooperujících na péči o seniory Neznáme pokrytí zdravotních terénních služeb (neexistuje statistika) Bariérový a špatný technický stav bytů zvláštního určení
<p>Příležitosti</p> <ul style="list-style-type: none"> Koncepce sociálního bydlení Podpora primární terénní péče Zvýšit finanční podporu na bezbariérovost bytů a společných prostor Naučit se čerpat zdroje z fondů (město, kraj, stát, EU) Ambulance bolesti do terénu Spolupráce se školami (výchova k úctě a péči o seniory + začlenění sociální péče do výuky) 24hodinová pečovatelská služba 	<p>Hrozby</p> <ul style="list-style-type: none"> Zvyšující se počet seniorů Zvyšující se počet bezdětných seniorů Zhoršující se zdravotní stav seniorů Zvyšující se počet seniorů ohrožených sociálním vyloučením Zvyšující se počet zadlužených seniorů Nedostatek kvalifikovaného personálu v sociálních službách Snižující se kapacity v pobytových službách z důvodu rekonstrukcí (snižování lůžek na pokojích z důvodu vyhovění standardům kvality) Zneužívání seniorů (prodej majetku seniorů či převody jejich finančních částek – chybí ochrana seniorů, tak jako např. funguje ochrana dětí) Nedostatek financí

Popis cílů a opatření:

Cíl 4.1.	Zajistit dostatečné kapacity terénních a ambulantních služeb pro seniory
Popis a zdůvodnění cíle	Terénní služby v Pardubicích tvoří ucelený, funkční systém navazujících a vzájemně prostupných služeb, jehož cílem je koncepční podpora domácí péče. Současné trendy směřují k sociální péči, která umožňuje seniorům setrvat co nejdéle v přirozeném prostředí rodiny a přátel, a to i v období závislosti na pomoci druhých z důvodu nemoci, stáří, absence rodiny, případně i v posledním období života. K tomu je nezbytné zajistit dostatečnou kapacitu kvalitních terénních služeb – zdravotních i sociálních. Vzhledem k tomu, že současná kapacita těchto služeb je již vyčerpána je nezbytné, aby se tyto služby začaly systematicky rozšiřovat.
Opatření vedoucí k naplnění cíle	4.1.1. Podpora poskytovatelů pečovatelské služby a osobní asistence
Popis opatření	V Pardubicích v současné době dlouhodobě poskytuje pečovatelskou službu a osobní asistenci pro seniory 7 poskytovatelů, kteří zaznamenávají nejenom nárůst uživatelů, ale také zvyšující se náročnost péče a vyšší rozsah péče u jednotlivého uživatele služby. Cílem jejich činnosti je umožnit seniorům zůstat, co nejdéle ve svém domácím prostředí, a to i v případě závislosti na pomoci druhých. Jsou také velkou pomocí pečujícím osobám, kteří mnohdy nevědí, jak o svého blízkého pečovat. Jejich služby jsou tak nesmírně důležité pro to, aby mohl senior zůstat, co nejdéle doma a byla mu zajištěna odpovídající péče. V souladu s prognózou vývoje obyvatelstva v Pardubicích a vyčerpanou kapacitou těchto služeb je nutné počítat s potřebou navýšení kapacit terénních a ambulantních služeb.
Předpokládané dopady opatření na cílovou skupinu	Prodloužení pobytu seniorů v jejich přirozeném prostředí i při snížení soběstačnosti se zajištěním jejich aktuálních potřeb. Zajištění péče i osobám, které požadují větší podíl náročné péče např. seniori s Alzheimerovou chorobou. Zajištění podpory pečujícím osobám, aby se zvládli o svého blízkého postarat.
Charakter opatření	Podpora stávajících poskytovatelů služeb a postupné rozšiřování kapacit pečovatelské služby a osobní asistence dle aktuální potřeby.
Předpokládaný termín realizace	Po dobu realizace komunitního plánu.
Předpokládané výstupy/ počet uživatelů z Pardubic/rok	ČAAS – 20 uživatelů/rok.
Realizátoři	SsmP, Oblastní charita Pardubice, Hewer, Pomocník v akci, Kamilka, Centrum pro zdravotně postižené a seniory Pk, Česká abylimpijská asociace, z.s.
Předpokládané zdroje financování	Uživatel dle zákona o sociálních službách, statutární město Pardubice, Pardubický kraj, MPSV.

Opatření vedoucí k naplnění cíle	4.1.2. Možnosti řešení pro rozšíření kapacity tísňové péče
Popis opatření	Tísňová péče poskytuje prostřednictvím elektronického systému odbornou pomoc seniorům, kteří jsou v důsledku snížení soběstačnosti nebo zhoršeného zdravotního stavu vystaveni stálému, vysokému riziku ohrožení zdraví nebo života. V případech náhlého zhoršení zdravotního stavu si uživatelé služby mohou přivolat potřebnou pomoc, i když jsou mimo dosah telefonu. Systém tak umožňuje bezpečný a klidný život seniorů v jejich přirozeném prostředí, a to poskytováním rychlé a odborné pomoci v nejrůznějších tísňových situacích.

Předpokládané dopady opatření na cílovou skupinu	Umožnění bezpečného a klidného života seniorů v jejich přirozeném prostředí. Snížení počtu zbytečných úmrtí seniorů či vážných poškození jejich zdraví z důvodu neposkytnutí včasné pomoci.
Charakter opatření	Hledat způsoby a zdroje, jak rozšířit buď stávající Signál v tísni provozované Městskou policií Pardubice, nebo podpořit jiného poskytovatele, který by tísňovou linku provozoval.
Předpokládaný termín realizace	Po dobu realizace komunitního plánu.
Předpokládané výstupy/ počet uživatelů z Pardubic/rok	Nelze relevantně určit.
Realizátoři	Městská policie Pardubice či jiný poskytovatel.
Předpokládané zdroje financování	Statutární město Pardubice, Městská policie Pardubice.

Opatření vedoucí k naplnění cíle	4.1.3. Podpora poskytovatele domácí zdravotní péče a postupné zvyšování kapacit dle aktuální potřeby
Popis opatření	V rámci deinstitucionalizace péče a rozdělení na sociální a zdravotní, došlo k oddělení těchto služeb, ale finálně u koncového uživatele je toto dělení často s neostrou hranou. Výsledkem jsou kompetenční a komunikační bariéry. Sestry domácí zdravotní péče jsou často prvními aktivátory sociálních služeb a koordinátory péče. Nejedná se o finanční podporu, ale podporu politickou na úrovni města, kraje, poslanců a senátorů při případných jednáních s Ministerstvem zdravotnictví a pojišťovnami. Paliativní péče o umírající pacienty je součástí domácí zdravotní péče. Vzhledem k tomu, že kraj má pokrytí pouze lůžkovým Hospicem v Chrudimi, tak ve městě Pardubice chybí paliativní terénní lékař. Funguje Ambulance bolesti při NPK, ale klienti musí být převáženi na kontrolu ve vážném a často velmi bolestivém stavu do této ambulance.
Předpokládané dopady opatření na cílovou skupinu	Možnost setrvání seniora v domácím prostředí i v případě zhoršení zdravotního stavu či při umírání, podpora a edukace rodinných příslušníků a dalších pečujících.
Charakter opatření	Zmapování terénních zdravotních služeb okresu Pardubice. Hledání možností, jak zajistit výjezdové služby paliativního lékaře pro obtížně prevozitelné pacienty.
Předpokládaný termín realizace	Po celou dobu realizace komunitního plánu.
Předpokládané výstupy/ počet uživatelů z Pardubic/rok	Nelze relevantně určit.
Realizátoři	SKP-CENTRUM, Kamilka, Pardubická krajská nemocnice, Oblastní charita Pardubice, statutární město Pardubice, Pardubický kraj, MPSV, MZ, VZP, PS 4.
Předpokládané zdroje financování	Financováno z pojišťoven dle provedených úkonů.

Opatření vedoucí k naplnění cíle	4.1.4. Podpora poskytovatele domácí hospicové péče
Popis opatření	Hospicová péče je forma zdravotní, sociální a psychologické péče, poskytována nemocným všech indikačních a diagnostických i věkových skupin, u nichž se očekává terminální fáze života. V rámci hospicové péče je poskytována zejména paliativní péče. Vzhledem k přibývajícimu počtu lidí v terminálním stadiu, kteří chtějí prožít zbytek života v domácím prostředí, je potřeba vytvořit podmínky pro zajištění domácí hospicové péče v Pardubicích. Významným faktorem je pak úzká spolupráce s odbornými a praktickými lékaři při zajištění paliativní péče a cílená spolupráce a podpora rodinných pečovatелů.
Předpokládané dopady opatření na cílovou skupinu	Umožnění lidem v terminálním stadiu prožít poslední období svého života v domácím prostředí v kruhu svých blízkých, zmírnit jejich bolesti a omezení spojené s nemocí nebo stářím, provázet je v posledních chvílích života, být oporou pečujícím osobám z řad rodiny a přátel umírajícího.
Charakter opatření	Podpora poskytovatele domácí hospicové péče a postupné navyšování kapacity dle aktuální potřeby.
Předpokládaný termín realizace	Po dobu realizace komunitního plánu.
Předpokládané výstupy/ počet uživatelů z Pardubic/rok	Nelze relevantně určit.
Realizátoři	Oblastní charita Pardubice.
Předpokládané zdroje financování	Uživatel dle zákona o sociálních službách, statutární město Pardubice, Pardubický kraj, MPSV.

Opatření vedoucí k naplnění cíle	4.1.5. Podpora poskytovatelů odlehčovací služby
Popis opatření	Z důvodu zvyšujícího se počtu seniorů, kteří potřebují péči, je nezbytné, aby se pečovalo i o rodinné pečovatele, pro které je péče o seniora mnohdy velkou zátěží. Cílem odlehčovací služby je pak umožnit pečujícím nezbytný odpočinek, kdy o seniora je postaráno po omezenou dobu v pobytovém zařízení. Jedná se o podporující domácí péči, která tvoří nezbytný doplňující článek systému terénních služeb.
Předpokládané dopady opatření na cílovou skupinu	Podpora rodinných příslušníků – pečovatелů v péči o svého člena, který může díky jejich pomoci setrvat v přirozeném prostředí i při snížené soběstačnosti. Tato podpora je nezbytná k zachování psychického a fyzického zdraví pečující osoby, aby mohl péči o blízkého vykonávat co nejdéle a tím i prodloužení života seniora v domácím prostředí.
Charakter opatření	Podpora poskytovatelů pobytové odlehčovací služby a navýšení kapacity dle aktuální potřeby. Při dalším rozšiřování této služby doporučujeme toto rozšíření podmínit o vznik 1 krizového lůžka.
Předpokládaný termín realizace	Po dobu realizace komunitního plánu.
Předpokládané výstupy/ počet uživatelů z Pardubic/rok	Nelze relevantně určit.
Realizátoři	Oblastní charita Pardubice, SKP-CENTRUM.
Předpokládané zdroje financování	Uživatel dle zákona o sociálních službách, statutární město Pardubice, Pardubický kraj, MPSV.

Opatření vedoucí k naplnění cíle	4.1.6. Podpora poskytovatelů denních stacionářů pro seniory a ambulantní formy odlehčovacích služeb
Popis opatření	Denní stacionáře poskytují ambulantní služby seniorům, kteří potřebují náročnější a pravidelnou péči, a to zejména při onemocnění Alzheimerovou chorobou. Významně doplňují terénní pečovatelskou službu jako další stupeň pro zhoršenou sociálně zdravotní situaci uživatelů služby. Podporuje domácí péči a rodinnou péči. Jedná se o významnou formu podpory pečující rodiny, jejíž členové mohou např. bez omezení nadále plnit své pracovní povinnosti s vědomím, že je o jejich rodinného příslušníka v době jejich nepřítomnosti postaráno.
Předpokládané dopady opatření na cílovou skupinu	Podpora pečující rodiny, podpora setrvání seniora v domácím prostředí co nejdelší dobu, začleňování seniorů i s těžší závislostí na pomoci, jejich aktivizace a podpora zachování jejich soběstačnosti.
Charakter opatření	Podpora poskytovatele denních stacionářů postupné navyšování kapacit dle aktuální potřeby.
Předpokládaný termín realizace	Po dobu realizace komunitního plánu.
Předpokládané výstupy/ počet uživatelů z Pardubic/rok	Nelze relevantně určit.
Realizátoři	SsmP, Oblastní charita Pardubice.
Předpokládané zdroje financování	Uživatel dle zákona o sociálních službách, statutární město Pardubice, Pardubický kraj, MPSV.

Cíl 4.2.	Zajistit dostatečné kapacity pobytových služeb pro seniory
Popis a zdůvodnění cíle	Počet žádostí o poskytování služeb v pobytových zařízeních je poměrně vysoký. Přestože pouze cca 30 % žadatelů poskytování služeb v pobytových zařízeních skutečně potřebuje, aktuální potřeba pobytových služeb dlouhodobě převyšuje stávající kapacitu. Cílem je dosažení účelného a účinného vynakládání finančních prostředků na provoz pobytových služeb, zachování a zkvalitnění pobytových služeb a rozšíření jejich kapacity v domovech pro seniory dle aktuální potřeby.
Opatření vedoucí k naplnění cíle	4.2.1. Příprava na navýšení kapacity domova pro seniory
Popis opatření	V domovech pro seniory se poskytují pobytové služby seniorům se sníženou soběstačností zejména z důvodu věku a zdravotního stavu a dále seniorům, jejichž situace vyžaduje pravidelnou pomoc jiné fyzické osoby, kterou jim nemůže poskytnout vlastní rodina. Služba je poskytována 24 hodin denně. Vzhledem k nárůstu počtu seniorů a převyšujícího počtu žádostí o službu než je současná kapacita služby je nezbytné její navýšení.
Předpokládané dopady opatření na cílovou skupinu	Pomoc seniorům, kteří se z důvodu snížené soběstačnosti již nemohou postarat o sebe a svoji domácnost a to ani za pomoci terénních služeb a nejsou tak schopni setrvat ve svém přirozeném prostředí. Zlepšení kvality života seniorů, aktivizace a vyplnění volného času, udržení jejich schopností a dovedností, snížení izolovanosti a prevence sociálního vyloučení.
Charakter opatření	Příprava a hledání vhodného řešení pro zvýšení kapacit v domovech pro seniory.

Předpokládaný termín realizace	Po dobu realizace komunitního plánu.
Předpokládané výstupy/ počet uživatelů z Pardubic/rok	Současný stav + 50 lůžek navíc.
Realizátoři	Statutární město Pardubice.
Předpokládané zdroje financování	Statutární město Pardubice, Pardubický kraj, MPSV.

Opatření vedoucí k naplnění cíle	4.2.2. Příprava navýšení kapacity domova se zvláštním režimem
Popis opatření	V domovech se zvláštním režimem se poskytují pobytové služby osobám se sníženou soběstačností zejména z důvodu chronického duševního onemocnění (různé typy demencí), jejichž situace vyžaduje pravidelnou pomoc jiné fyzické osoby, kterou jim nemůže poskytnout vlastní rodina. Služba je poskytována 24 hodin denně. Vzhledem k nárůstu počtu osob s chronickým duševním onemocněním a převyšujícího počtu žádostí o službu než je současná kapacita služby, je nezbytné její navýšení.
Předpokládané dopady opatření na cílovou skupinu	Pomoc osobám, které se z důvodu chronického duševního onemocnění již nemohou postarat sami o sebe a svoji domácnost a to ani za pomoci terénních služeb, a nejsou tak schopni setrvat ve svém přirozeném prostředí. Zlepšení kvality života seniorů, aktivizace a vyplnění volného času, udržení jejich schopností a dovedností, snížení izolovanosti a prevence sociálního vyloučení.
Charakter opatření	Příprava a hledání vhodného řešení pro zvýšení kapacit domova se zvláštním režimem.
Předpokládaný termín realizace	Po dobu realizace komunitního plánu.
Předpokládané výstupy/ počet uživatelů z Pardubic/rok	Současný stav + 50 lůžek navíc.
Realizátoři	Statutární město Pardubice.
Předpokládané zdroje financování	Statutární město Pardubice, Pardubický kraj, MPSV.

Opatření vedoucí k naplnění cíle	4.2.3. Hledání vhodného řešení pro zajištění lůžek v pobytovém zařízení pro osoby mladší 60 let, kteří mají zdravotní postižení a nemají psychické postižení
Popis opatření	V současné době se v domovech pro seniory poskytují služby pouze osobám starším 60 let. V celém Pardubickém kraji neexistuje pobytové zařízení, které by poskytovalo pobytové služby osobám mladším 60 let se sníženou soběstačností, zejména z důvodu zhoršeného zdravotního stavu, jejichž situace vyžaduje pravidelnou pomoc jiné fyzické osoby, kterou jim nemůže poskytnout vlastní rodina.
Předpokládané dopady opatření na cílovou skupinu	Pomoc osobám mladším 60 let, kteří se z důvodu snížené soběstačnosti již nemohou postarat o sebe a svoji domácnost a to ani za pomoci terénních služeb již nejsou schopni setrvat ve svém přirozeném prostředí. Zlepšení kvality života osobám mladším 60 let, aktivizace a vyplnění volného času, udržení jejich schopností a dovedností, snížení izolovanosti a prevence sociálního vyloučení.

Charakter opatření	Příprava a hledání vhodného řešení pro zajištění lůžek v pobytovém zařízení pro osoby mladší 60 let, kteří mají zdravotní postižení a nemají psychické postižení.
Předpokládaný termín realizace	Po dobu realizace komunitního plánu.
Předpokládané výstupy/ počet uživatelů z Pardubic/rok	Nelze relevantně určit.
Realizátoři	Statutární město Pardubice.
Předpokládané zdroje financování	Pardubický kraj, MPSV.

Cíl 4.3.	Vznik krizových lůžek pro seniory
Popis a zdůvodnění cíle	Existuje řada situací, kdy je potřeba řešit akutní situaci u seniorů, u kterých je výrazné riziko ohrožení na zdraví či života a jsou v akutní bytové nouzi. Jedná se např. o týrané seniory, o zadlužené seniory či o seniory ohrožené ztrátou bydlení. V takové situaci je nezbytné postarat se akutně o tohoto seniora a někde ho umístit na přechodnou dobu. Následně se může řešit problém seniora v návaznosti na Koncepti dostupného bydlení, kterou má město Pardubice již zpracovanou, a kde město chce zajistit bydlení lidem, kteří mají zájem řešit svoji nepříznivou sociální situaci. Zatím řešení těchto situací supluje odlehčovací služby.
Opatření vedoucí k naplnění cíle	4.3.1. Vznik krizového lůžka pro seniory
Popis opatření	V okamžiku, kdy je senior ohrožen na zdraví či životě je nezbytné mít k dispozici tzv. krizové lůžko, kam by se senior dal umístit na přechodnou dobu, než se spustí mechanismy pomoci. Jedná se o poskytnutí bezprostřední pomoci, aby nedošlo k poškození zdraví či života seniorů.
Předpokládané dopady opatření na cílovou skupinu	Ochrana seniorů ohrožených na zdraví či životě. Následná pomoc a zajištění krizového bydlení. Podpora seniorů v jejich soběstačnosti při zachování důstojných podmínek k životu.
Charakter opatření	Vznik 1–2 krizových lůžek pro seniory.
Předpokládaný termín realizace	2017
Předpokládané výstupy/ počet uživatelů z Pardubic/rok	2 lůžka
Realizátoři	Oblastní charita Pardubice.
Předpokládané zdroje financování	Statutární město Pardubice, Pardubický kraj, MPSV.

Cíl 4.4.	Zajistit dostupné bydlení pro seniory
Popis a zdůvodnění cíle	Tento cíl vychází ze zpracované Koncepce dostupného bydlení, která zmapovala skupiny seniorů, které jsou ohroženy ztrátou bydlení. Jedná se především o osoby s nízkou výší důchodu, osoby osamocené i zadlužené, ale i seniory, kteří bydlení mají, avšak svou velikostí či bariérovostí neodpovídají jejich potřebám. Eurostat v roce 2015 zveřejnil výsledky svých šetření z nichž vyplynulo, že každý desátý senior ve věku 65+ je v České republice ohrožen chudobou a sociálním vyloučením, a tento poměr se bude pouze zvyšovat. Je tedy nezbytné zajistit takto ohroženým seniorům možnost dostupného bydlení, ať už nabídkou malometrážních a levných bytů, nebo možností komunitního bydlení či zajištěním dostatku míst v pobytových službách.
Opatření vedoucí k naplnění cíle	4.4.1. Naplňování Koncepce dostupného bydlení
Popis opatření	Dle zpracované koncepce se začít připravovat na výstavbu komunitního bydlení pro seniory a další případné kroky k naplňování zpracované koncepce.
Předpokládané dopady opatření na cílovou skupinu	Ochrana seniorů před zadlužeností, chudobou a sociálním vyloučením. Zajištění důstojného bydlení pro život seniora a tím zajištění pocitu bezpečí a soběstačnosti.
Charakter opatření	Přípravné kroky k naplňování Koncepce dostupného bydlení.
Předpokládaný termín realizace	Po dobu realizace komunitního plánu.
Předpokládané výstupy/ počet uživatelů z Pardubic/rok	Nelze relevantně určit.
Realizátoři	Statutární město Pardubice.
Předpokládané zdroje financování	Statutární město Pardubice, soukromý investor.

Cíl 4.5.	Zajistit dostatek služeb podporujících plnohodnotný aktivní život seniorů
Popis a zdůvodnění cíle	Důležitým prvkem v životě seniorů jsou aktivizační programy a klubová činnost, jejich prostřednictvím se jim nabízí zprostředkování kontaktu se společenským prostředím, různé formy vzdělávání a vyplnění volného času, sociálně terapeutické činnosti, pomoc při uplatňování oprávněných zájmů a při obstarávání osobních záležitostí. S ohledem na potřeby seniorů je vhodné podpořit stávající spektrum sociálně aktivizačních služeb.
Opatření vedoucí k naplnění cíle	4.5.1. Podpořit činnost sociálně aktivizačních služeb pro seniory, aktivizačních programů a klubové činnosti pro seniory
Popis opatření	Prostřednictvím dobrovolných aktivit pro seniory je podporován aktivní život seniorů. Tyto aktivity nabízí jak poskytovatelé sociálních služeb, tak město Pardubice a Kluby seniorů. Opatření předpokládá podporu činnosti stávajících aktivit (např. společenské, kulturní a vzdělávací aktivity, sportovní hry seniorů, aktivity pořádané v rámci mezinárodního dne seniorů apod.).

Předpokládané dopady opatření na cílovou skupinu	Základním principem podpory je oddálení počínající závislosti na pomoci, využití potenciálu seniorů k podpoře seberealizace, k dalšímu předávání životních zkušeností, aktivní podíl seniorů na společenském dění, prevence sociální izolace a vyloučení, zlepšení orientace ve svých právech, zlepšení schopnosti využití nových technologií apod.
Charakter opatření	Podpora činnosti současných poskytovatelů sociálně aktivizačních služeb a klubů pro seniory.
Předpokládaný termín realizace	Po dobu realizace komunitního plánu.
Předpokládané výstupy/ počet uživatelů z Pardubic/rok	Nelze relevantně určit.
Realizátoři	Statutární město Pardubice, další organizace poskytující aktivizační služby.
Předpokládané zdroje financování	Statutární město Pardubice, Pardubický kraj, MPSV.

Opatření vedoucí k naplnění cíle	4.5.2. Podpořit dobrovolnictví seniorů
Popis opatření	<p>Jednou z cest, jak rozvíjet svou vnitřní představu o smysluplném životě je dobrovolnictví. Základem je dobrá vůle, empatie a chuť pomáhat.</p> <p>Dobrovolník je člověk, který bez potřeby finanční odměny dělá něco pro druhé, dává část svého času, energie a schopností druhým lidem za účelem pomoci. Odměnou je nejen hřejivý pocit z vykonaného dobra, ale také pocit potřebnosti a smysluplného života. Jedná se o spolupráci v rámci projektu realizovaného odborem sociálních věcí MmP týkající se mezigeneračního propojování. Dobrovolníky lze využít i v do dalších sociálních službách, např. do odlehčovacích služeb, pobyto- vých sociálních služeb.</p>
Předpokládané dopady opatření na cílovou skupinu	Zvyšování pocitu potřebnosti, smysluplnosti života a tím oddálení potřeby využívat sociální služby, neboť senior, který je spokojený sám se sebou si udržuje své psychické a tím i fyzické zdraví.
Charakter opatření	Podpora činnosti dobrovolnických organizací a dobrovolnických aktivit poskytovatelů sociálních služeb.
Předpokládaný termín realizace	Po dobu realizace komunitního plánu.
Předpokládané výstupy/ počet uživatelů z Pardubic/rok	Nelze relevantně určit.
Realizátoři	Dobrovolnické centrum, KONEP, poskytovatelé sociálních služeb, statutární město Pardubice – Odbor sociálních věcí.
Předpokládané zdroje financování	Statutární město Pardubice, MPSV, Pardubický kraj.

PS 5 – Rodina s dětmi a mládež



Charakteristika cílové skupiny:

Cílovou skupinou PS 5 jsou rodiny s dětmi a mládeží, které se nacházejí jak ve standardní situaci (např. rodičovská dovolená) nebo naopak v nestandardních podmínkách (např. v akutní krizové situaci, dlouhodobě obtížné životní situaci, kterou rodiny nejsou schopny řešit vlastními silami), rodiny úplné i neúplné, rodiny i děti se specifickými potřebami, rodiny a děti z různých důvodů sociálně znevýhodněné, vyžadující speciální pomoc a přístup, dále se zaměřuje na problematiku rodin a dětí v různých fázích rodinného cyklu a života.

PS 5 navrhuje opatření a hledá zdroje směřující k řešení problémů, současně plánuje služby, které reagují na skutečné potřeby rodin s dětmi a mládeží.

Práce ve skupině se vyznačuje vzájemnou otevřeností, která umožňuje v řadě případů navázání úzké spolupráce, sdělování a řešení obtíží při výkonu sociální služby a zefektivnění práce (vzájemná spolupráce místo zřizování dalších pracovních míst nebo požadavků na investice).

Seznam členských organizací PS 5:

1.	Poradna pro rodinu Pardubického kraje
2.	Středisko výchovné péče Pyramida
3.	Středisko rané péče v Pardubicích o.p.s.
4.	SKP-CENTRUM, o.p.s., Intervenční centrum
5.	ABATAB, spolek pro péči o rodinu
6.	Salesiánský klub mládeže, z. s. Centrum Don Bosco
7.	Dětské centrum Veská
8.	Amalthea, o.s.
9.	Nemocnice Pardubického kraje, a.s., Pardubická nemocnice
10.	Magistrát města Pardubic
11.	Probační a mediační služba
12.	Oblastní charita Pardubice
13.	Marie Kašparová – veřejnost

Přehled cílů a opatření:

Cíl 5.1.	Zachování a rozvoj prorodinných aktivit na území města Pardubic
Opatření vedoucí k naplnění cíle	5.1.1. Vyhledání a mapování organizací či skupin v Pardubicích zabývajících se problematikou rodin s dětmi a mládeží, jejich oslovení a následné zapojení do práce v PS 5
Cíl 5.2.	Podpora zdravého fungování rodiny
Opatření vedoucí k naplnění cíle	5.2.1. Podpora organizací poskytujících služby v oblasti sanace rodiny
	5.2.2. Podpora pěstounských služeb
Cíl 5.3.	Podpora organizací poskytujících služby pro děti a mládež ohrožené sociálně patologickými jevy
Opatření vedoucí k naplnění cíle	5.3.1. Zachování a podpora služeb NZDM
	5.3.2. Zachování stávajících terénních služeb při NZDM
	5.3.3. Vznik a podpora klubu pro neorganizovanou mládež
Cíl 5.4.	Péče o rodinu a dítě se speciálními potřebami
Opatření vedoucí k naplnění cíle	5.4.1. Podpora fungující sítě poskytující služby rodinám s dětmi se speciálními potřebami
Cíl: 5.5.	Odlehčovací a asistenční služby pro rodiny s dětmi se zdravotním postižením
	5.5.1. Podpora organizací poskytujících odlehčovací služby pro rodiny s dětmi se zdravotním postižením
	5.5.2. Podpora organizací poskytujících asistenční služby pro rodiny s dětmi se zdravotním postižením

SWOT analýza aktuální

<p>Silné stránky</p> <ul style="list-style-type: none"> • Široké spektrum sociálních služeb pro rodiny s dětmi v působnosti MMP • Vzájemná spolupráce mezi poskytovateli zastupujících organizací • Kvalifikovaní členové PS v kontaktu s přímou praxí • Předávání aktuálních informací v rámci PS • Sdílení problémů – kazuistiky • Aktivní účast na akcích KP • Hotová koncepce sociálního bydlení 	<p>Slabé stránky</p> <ul style="list-style-type: none"> • Zadluženost (pracovníci organizací a členové PS monitorují tendenci růstu zadluženosti svých klientů, a to nejen ze sociálně slabých vrstev, a nízkou motivaci klientů situaci řešit) • PS vnímá nedostatek v zastoupení odborné veřejnosti i rodičů a zadavatele (ÚP, zástupci škol, rodinná centra apod.) • Nedostatek návazných služeb pro rodiny s hendikepovaným dítětem – např. po ukončení spolupráce s organizacemi poskytujícími službu raná péče – pouze Svítání a Křižovatka • Chybí bezbariérový azylový dům, chybí azylové bydlení pro celou rodinu • Dlouhotrvající a akutní nedostatek pedopsychiatrů, dětských psychologů, dlouhé objednací lhůty • Rodinám, které se v důsledku nenadálé situace ocitnou v krizi, chybí komplexní krizová pomoc • Špatný stav budov města, kde jsou poskytovány sociální služby • Nedostupnost kvalitních pedagogických asistentů a dalších osob poskytujících podporu v MŠ, ZŠ, SŠ • Chybí informace o podpoře rodičů s dětmi a mládeží, např. volná pracovní místa, částečné úvazky, slevy apod. • Teritoriální omezení působnosti KP na město Pardubice (např. OSPOD není pouze pro Pardubice, ale služby jsou rozděleny podle spádovosti)
<p>Příležitosti</p> <ul style="list-style-type: none"> • Lepší využití potenciálu Radničního zpravodaje, info na webu, FB • Volby (plán na další volební období může být pozitivní pro sociální oblast) • Nová koncepce sociálního bydlení • Spolupráce se školskými poradenskými zařízeními, školní psychologové a speciální pedagogové 	<p>Hrozby</p> <ul style="list-style-type: none"> • Lobbing – hrozba nižších dotací • Volby (plán na další volební období může být negativní pro všechny oblasti) • Nejasný obsah zákona o sociálních službách • Nejasné legislativní vymezení problematiky v péči o rodinu s dětmi (3 ministerstva) • Nízká kapacita v rodiči vyhledávaných školách a školských zařízeních

Popis cílů a opatření:

Cíl 5.1.	Zachování a rozvoj prorodinných aktivit na území města Pardubic
Popis a zdůvodnění cíle	<p>V Pardubicích existuje celá řada služeb zabývajících se problematikou rodin s dětmi. Většina služeb je zaměřena na rodiny nacházející se v obtížné situaci. PS 5 považuje za nutné, aby přístup k pomoci měla i tradiční rodina.</p> <p>Potřeby, priority a směry rozvoje sociálních služeb by měly být stanovovány na míru lidem a jejím potřebám, žijícím v obci, kterého se KP týká.</p> <p>PS 5 je zastoupena nejen poskytovateli sociálních služeb, a to jak příspěvkových organizací města, tak neziskových organizací, ale i zástupcem veřejnosti. Přesto je nutno dodat, že členům pracovní skupiny chybí větší zastoupení odborníků zabývajících se každodenně problematikou rodin s dětmi a mládeží, kteří vědí o jejich potřebách i o jejich přáních a nápadech. (MŠ, ZŠ, PPP, ÚP, AD, NZDM, MC apod.) PS 5 by uvítala nové členy, kteří by se společně se stávajícími členy zapojili do práce na KP v Pardubicích. Zvýšila by se tak nenahraditelná možnost průběžně zjišťovat potřeby cílové skupiny PS 5, což by mělo zásadní vliv na přesně zacílené poskytování sociálních služeb, informování o jejich kvalitě, objevili bychom existující mezery v jejich nabídce, nebo naopak jejich dublování. Vznikla by možnost využít nové, leckdy již vytvořené zdroje pro uspokojování potřeb (např. svépomocné aktivity), o kterých PS 5 neví.</p> <p>Čím vyšší je míra zapojení dalších odborníků, tím vyšší bude efektivita procesu komunitního plánování.</p>
Opatření vedoucí k naplnění cíle	5.1.1. Vyhledání a mapování organizací či skupin v Pardubicích zabývajících se problematikou rodin s dětmi a mládeží, jejich oslovení a následné zapojení do práce v PS 5
Popis opatření	<p>Jednotliví členové PS 5 si rozdělí organizace či skupiny zabývajících se problematikou rodin s dětmi a mládeží podle typu poskytovaných služeb, které bychom rádi přizvali ke spolupráci, na základě zkušeností či doporučení.</p> <p>Budou osloveny a vyzvány ke spolupráci místní organizace i zájmové skupiny, kterých se poskytování sociálních služeb dotýká (např. veřejné instituce, nemocnice, úřad práce, školy, NNO, policie), ale také občanské iniciativy, etnické skupiny včetně skupin, se kterými je obtížná komunikace.</p> <p>Jednotliví členové PS 5 osloví tyto organizace a skupiny, vysvětlí význam na jejich účasti v procesu KP v Pardubicích, zjistí jejich zájem účastnit se prostřednictvím jednotlivých zástupců.</p> <p>Noví kandidáti na členství ve skupině budou řádně přijati do pracovní skupiny PS 5 dle Statutu a organizačního a jednacího řádu pracovních skupin komunitního plánování sociálních služeb v Pardubicích a zapojí se do procesu komunitního plánování.</p>
Předpokládané dopady opatření na cílovou skupinu	<p>Zmapování, které organizace či skupiny by mohly být nápomocny na efektivním procesu komunitního plánování v Pardubicích.</p> <p>Zjištění zájmu účastnit se komunitního plánování v Pardubicích u oslovených, oslovení budou informováni o činnosti KP, především o práci PS 5, PS 5 získá nové kontakty – možnost získávání informací PS 5 bude moci navrhovat cílenější opatření, hledat zdroje směřující k řešení problémů, současně plánovat služby, které budou reagovat na skutečné potřeby rodin s dětmi a mládeží.</p>
Charakter opatření	Navýšit počet odborníků zabývajících se problematikou rodin s dětmi a mládeží v Pardubicích k zapojení se do KP ve spolupráci se zadavatelem.
Předpokládaný termín realizace	Prosinec 2017

Předpokládané výstupy/ počet uživatelů z Pardubic/rok	10 oslovených / 5 nově zapojených.
Realizátoři	Členové PS 5, statutární město Pardubice, participující organizace.
Předpokládané zdroje financování	Bez finanční podpory.

Cíl 5.2.	Podpora zdravého fungování rodiny
Popis a zdůvodnění cíle	Udržení stávající sítě podpůrných služeb, které napomáhají plnit všechny funkce rodiny a zvyšují schopnost rodiny využívat nabízené služby. Cílová skupina může využít služeb, které jsou zaměřené na sociální prevenci, pomoc a podporu v obtížných životních situacích a na volnočasové aktivity.
Opatření vedoucí k naplnění cíle	5.2.1. Podpora organizací poskytující služby v oblasti sanace rodiny
Popis opatření	<p>Služby pro rodiny s dětmi v obtížné životní situaci, která ohrožuje dítě, a kterou rodiče nejsou schopni vyřešit vlastními silami a služby pro rodiče, jejichž děti jsou umístěny v ústavní péči nebo jsou odebráním dítěte ohroženi.</p> <p>Zachování sociálně aktivizačních služeb a výchovně vzdělávacích aktivit pro gravidní ženy a rodiče s dítětem raného věku v tíživé situaci. Poskytnutí sociálního poradenství, zvyšování kompetencí rodiny v oblasti výchovy a vzdělávání dětí.</p> <p>Dále služby pro rodiny ohrožené sociální exkluzí (včetně dětí se zdravotním postižením nebo s ohroženým vývojem – řešeno v opatřeních pracovní skupiny Osoby se ZP).</p> <p>Některé rodiny nejsou schopny zajistit potřebné úřední záležitosti samy, nerozumí písemným vyjádřením, mají problémy při vyřizování formulářů atd. potřebují radu, popřípadě pomoc další osoby. Za tímto účelem jim bude poskytováno: doprovod na úřady, k soudům, k lékařům, účast na důležitých jednáních, poradenství v nových situacích.</p> <p>Jedná se zejména o terénní asistenční služby a doprovod pro rodiny s dětmi; služby na zvyšování rodičovských kompetencí, navázání přerušného kontaktu mezi dítětem a rodiči, příprava prostředí na návrat dítěte do rodiny, doprovázení rodiny, multidisciplinární přístup, poradenství, sociální terapie, zplnomocňování klienta; udržení a posílení vztahů mezi rodiči a dítětem s nařízenou ústavní výchovou (celodenní návštěvy rodičů v zařízení, návštěvy dítěte v rodinném prostředí), spolupráce sociálních pracovníků a psychologů, pomoc při úpravě poměrů před propuštěním dítěte ze zařízení (včetně event. splátkových kalendářů, vyřízení soc. dávek, atd.) a preventivní aktivity v práci s rodinami, kde jsou děti ohroženy ústavní výchovou, sociální exkluzí.</p>
Předpokládané dopady opatření na cílovou skupinu	<p>Posílení kompetencí rodiny směrem k plnění jejich funkcí tak, aby se pokračovalo ve snižování počtu dětí, které by musely být z rodin odebrány. Podpora rodin s dětmi se zdravotním postižením nebo ohrožených vývojem umístěných v ústavní péči jen z důvodu, že rodiče jejich péči a výchovu nezvládají, posílením kompetencí rodičů včetně zapojení širší rodiny.</p> <p>Včasné zachycení případů dětí ohrožených sociální exkluzí, které předpokládá spolupráci při řešení problémů v oblasti mezi nestátními neziskovými organizacemi a oddělením sociálně-právní ochrany dětí a práci s rodinou v období před případným nařízením ústavní výchovy, v období umístění dítěte mimo rodinu a v období po návratu dítěte do rodiny ve spolupráci s lokálními síťmi.</p>
Charakter opatření	Zachování a podpora stávajících služeb.

Předpokládaný termín realizace	Po dobu platnosti komunitního plánu.
Předpokládané výstupy/ počet uživatelů z Pardubic/rok	50 rodin/rok.
Realizátoři	Členové PS 5, statutární město Pardubice, participující organizace.
Předpokládané zdroje financování	Statutární město Pardubice, MPSV ČR, Pardubický kraj, nadace, sponzoři, případně jiné veřejné zdroje.

Opatření vedoucí k naplnění cíle	5.2.2. Podpora pěstounských služeb
Popis opatření	<p>Podpora organizací, které se podílejí na osvětě a propagaci pěstounství, iniciaci změn v koncepci práce v oblasti náhradní rodinné péče, vyhledávání a přípravě pěstounů, kteří by byli připraveni přijmout vícečetné sourozenecké skupiny, starší děti a zdravotně znevýhodněné děti. Pokračování spolupráce NNO a odboru sociálních věcí MMP.</p> <p>Sociální, psychologické, právní poradenství, asistenční program v rodinách, setkávání pěstounských rodin, individuální plány, doprovázení, supervize v rodinách, krizová intervence, svépomocné skupiny.</p> <p>Podpora profesionální pěstounské péče a podpora pěstounské péče na přechodnou dobu, nábor pěstounů, odborný servis, vzdělávání, propojenost v síti.</p> <p>Ambulance pro děti mající speciální potřeby a pro děti v náhradní rodinné péči. Doprovázení biologické i náhradní rodiny při návštěvách. Příprava náhradních rodičů.</p>
Předpokládané dopady opatření na cílovou skupinu	Usnadnění role pěstounů, změna koncepce práce v oblasti náhradní rodinné péče, zefektivnění práce s náhradními rodinami, zvýšení zájmu o pěstounství, příspěvek k rozvoji profesionální pěstounské péče, zvýšení odbornosti pěstounů. Profesionální pěstounská rodina na přechodnou dobu je zapojena do systému sociálních služeb ve městě Pardubice pro ohrožené děti, spolupracuje s OSPD, soudy a využívá odborné služby a doprovod NNO působících v této oblasti.
Charakter opatření	Zachování, podpora a rozvoj aktivit.
Předpokládaný termín realizace	Po dobu platnosti komunitního plánu.
Předpokládané výstupy/ počet uživatelů z Pardubic/rok	80 pěstounských rodin.
Realizátoři	Členové PS 5, statutární město Pardubice, participující organizace.
Předpokládané zdroje financování	Statutární město Pardubice, MPSV ČR, Pardubický kraj, nadace, sponzoři, případně jiné veřejné zdroje.

Cíl 5.3.	Podpora organizací poskytujících služby pro děti a mládež ohrožené sociálně patologickými jevy
Popis a zdůvodnění cíle	Smysluplné využití volného času neorganizovaných dětí a mládeže, zajištění zázemí, odbornou pomocí, což bude mít dopad na snížení ohrožení sociálně patologickými jevy.
Opatření vedoucí k naplnění cíle	5.3.1. Zachování a podpora služeb NZDM
Popis opatření	Realizace aktivit pro neorganizované děti a mládež v Pardubicích prostřednictvím služeb nízkoprahového zařízení pro děti a mládež.
Předpokládané dopady opatření na cílovou skupinu	Přímá práce s neorganizovanou mládeží, prevence sociálně patologických jevů, snížení počtu dětí trávících čas na ulici. Podpora v období dětství a dospívání.
Charakter opatření	Zachování a podpora stávajících služeb.
Předpokládaný termín realizace	Po dobu platnosti komunitního plánu.
Předpokládané výstupy/ počet uživatelů z Pardubic/rok	150 uživatelů/rok.
Realizátoři	Členové PS 5, statutární město Pardubice, participující organizace.
Předpokládané zdroje financování	Statutární město Pardubice, MPSV ČR, Pardubický kraj, nadace, případně jiné veřejné zdroje.

Opatření vedoucí k naplnění cíle	5.3.2. Zachování stávajících terénních služeb při NZDM
Popis opatření	Zachování stávajících terénních služeb pro děti a mládež, která působí v lokalitách, kde není možné zřídit nízkoprahové zařízení pro děti a mládež.
Předpokládané dopady opatření na cílovou skupinu	Včasně zachycení a monitoring potencionálně rizikové neorganizované mládeže jako prevence sociálně patologických jevů.
Charakter opatření	Zachování a podpora stávajících služeb.
Předpokládaný termín realizace	Po dobu platnosti komunitního plánu.
Předpokládané výstupy/ počet uživatelů z Pardubic/rok	100 uživatelů/rok.
Realizátoři	Členové PS 5, statutární město Pardubice, participující organizace.
Předpokládané zdroje financování	Statutární město Pardubice, MPSV ČR, Pardubický kraj, nadace, případně jiné veřejné zdroje.

Opatření vedoucí k naplnění cíle	5.3.3. Vznik a podpora klubu pro neorganizovanou mládež
Popis opatření	Smysluplné využití volného času neorganizované mládeže v období víkendů.
Předpokládané dopady opatření na cílovou skupinu	Snížení počtu dětí a mládeže na ulicích v období víkendů (14:00–18:00). Možnost podchycení rizikového chování – návaznost na nízkoprahové zařízení pro děti a mládež.
Charakter opatření	Vznik a podpora služby.
Předpokládaný termín realizace	Po dobu platnosti komunitního plánu.
Předpokládané výstupy/ počet uživatelů z Pardubic/rok	150 uživatelů/rok.
Realizátoři	Členové PS 5, statutární město Pardubice, participující organizace.
Předpokládané zdroje financování	Statutární město Pardubice, MPSV ČR, Pardubický kraj, nadace, případně jiné veřejné zdroje.

Cíl 5.4.	Péče o rodinu a dítě se speciálními potřebami
Popis a zdůvodnění cíle	Zachování a podpora služeb pro děti se speciálními potřebami a jejich rodiny nebo osoby o ně pečující. Děti se speciálními potřebami jsou děti, k jejichž výchově a vzdělávání je nezbytné poskytnutí speciální podpory. Jedná se zejména o děti se zdravotním postižením, ohroženým vývojem a o děti, které jsou svědky domácího násilí.
Opatření vedoucí k naplnění cíle	5.4.1. Podpora fungující sítě poskytující služby rodinám s dětmi se speciálními potřebami
Popis opatření	Multidisciplinární přístup a spolupráce všech subjektů v systému péče o dítě. Realizace služby rané péče, služeb denních a týdenních stacionářů, služeb krizové pomoci. Podpora činnosti školských poradenských zařízení, školních psychologů v základních školách v Pardubicích. Včasné podchycení výchovných a vzdělávacích problémů.
Předpokládané dopady opatření na cílovou skupinu	Koordinace, systémovost a zefektivnění služeb v oblasti péče o dítě. Transparentnost systému a minimalizace dublování služeb. Podpora a poradenství rodinám, které pečují o dítě se zdravotním postižením, ohroženým vývojem a o děti, které jsou svědky domácího násilí.
Charakter opatření	Podpora, zachování a rozvoj služeb.
Předpokládaný termín realizace	Po dobu platnosti komunitního plánu.
Předpokládané výstupy/ počet uživatelů z Pardubic/rok	Středisko rané péče v Pardubicích 25/rok. Raná péče pro PAS, zrak a sluch 10/rok.
Realizátoři	Členové PS 5, statutární město Pardubice, participující organizace.
Předpokládané zdroje financování	Statutární město Pardubice, MPSV ČR, Pardubický kraj, nadace, případně jiné veřejné zdroje, uživatelé služeb.

Cíl 5.5.	Odlehčovací a asistenční služby pro rodiny s dětmi se zdravotním postižením
Popis a zdůvodnění cíle	Poskytování služeb osobám pečujícím o dítě v době, kdy potřebují pomoc nebo zastoupení.
Opatření vedoucí k naplnění cíle	5.5.1. Podpora organizací poskytující odlehčovací služby pro rodiny s dětmi se zdravotním postižením
Popis opatření	Rozšíření kapacity stávajících terénních, pobytových a ambulantních odlehčovacích služeb pro děti se zdravotním postižením (sociální služby), případně pro děti se závažným onemocněním nebo výchovně vzdělávacími problémy (rodinná centra, kluby).
Předpokládané dopady opatření na cílovou skupinu	Snížení zátěže pro rodiny s dětmi se zdravotním postižením, případně pro rodiny s dětmi se závažným onemocněním nebo výchovně vzdělávacími problémy (rodinná centra, kluby). Snížení rizika selhání rodičů, možnost zapojit se do pracovního procesu a obstarat si své záležitosti. Psychická podpora rodiny – odpočinek. V některých případech zabránění umístění dětí do dětského domova či kojeneckého ústavu represivně, tj. soudním rozhodnutím.
Charakter opatření	Zachování a podpora stávajících služeb.
Předpokládaný termín realizace	Po dobu platnosti komunitního plánu.
Předpokládané výstupy/ počet uživatelů z Pardubic/rok	10/rok.
Realizátoři	Členové PS 5, statutární město Pardubice, participující organizace.
Předpokládané zdroje financování	Statutární město Pardubice, MPSV ČR, Pardubický kraj, nadace, případně jiné veřejné zdroje, uživatelé služeb.

Opatření vedoucí k naplnění cíle	5.5.2. Podpora organizací poskytující asistenční služby dětem se zdravotním postižením
Popis opatření	Rozšíření kapacity stávajících asistenčních služeb pro děti se zdravotním postižením.
Předpokládané dopady opatření na cílovou skupinu	Snížení zátěže pro rodiny s dětmi se zdravotním postižením. Snížení rizika selhání rodičů, možnost zapojit se do pracovního procesu a obstarat si své záležitosti. Psychická podpora rodiny – odpočinek. V některých případech zabránění umístění dětí do dětského domova či kojeneckého ústavu represivně, tj. soudním rozhodnutím.
Charakter opatření	Zachování a podpora stávajících služeb.
Předpokládaný termín realizace	Po dobu platnosti komunitního plánu.
Předpokládané výstupy/ počet uživatelů z Pardubic/rok	Osobní asistence 110/rok.
Realizátoři	Členové PS 5, statutární město Pardubice, participující organizace.
Předpokládané zdroje financování	Statutární město Pardubice, MPSV ČR, Pardubický kraj, nadace, případně jiné veřejné zdroje, uživatelé služeb.

PS 6 – Osoby s duševním onemocněním



Charakteristika cílové skupiny:

Uživateli služeb jsou lidé dlouhodobě duševně nemocní, posouzení podle Mezinárodní klasifikace nemocí s odpovídající diagnózou nejčastěji v okruhu F20–F29 (schizofrenie), F30–F39 (afektivní poruchy), F40–F42 (neurotické poruchy), F60–F63 (specifické poruchy osobnosti), F68–F69 (jiné poruchy osobnosti). Lidé s duševním onemocněním tvoří vnitřně velmi různorodou skupinu jednotlivců se specifickými potřebami. Duševní nemoci zasahují do všech součástí našeho života, do vztahů s naším okolím, do výkonu ve škole či v zaměstnání. Tito lidé jsou charakterističtí vysokou citlivostí na stresové situace a rizikem selhávání v různých životních situacích, jsou opakovaně i dlouhodobě hospitalizováni. I když během léčby dojde

k omezení symptomů nemoci, funkční postižení většinou v přirozeném prostředí přetrvává. Základní charakteristikou cílové skupiny je narušení sociálních rolí (zneschopnění) a dlouhodobost onemocnění. Lidé s duševním onemocněním potřebují výraznou podporu v základních životních dovednostech a oblastech, mezi něž patří například bydlení, práce, vztahy, finanční zajištění atd. Lidé s duševním onemocněním si výše uvedené dovednosti nejsou schopni zajistit bez určité asistence, podpory někoho druhého, nedokážou si vytvořit nebo udržet osobní podpůrný sociální systém. I přes zajištění dobře fungující psychiatrické léčby, zůstávají lidé s duševním onemocněním sociálně izolováni, bez schopnosti zařadit se na běžný trh práce, získat zpět sociální kontakty a své místo v rodině.

Seznam členských organizací PS 6:

1.	Česká abilympijská asociace, z. s.
2.	CEDR Pardubice, o. p. s.
3.	Felicitas
4.	Péče o duševní zdraví z. s., středisko Pardubice
5.	Péče o duševní zdraví – středisko Výměník z. s.
6.	Sociální služby města Pardubic – Domov pro seniory U Kostelíčka
7.	Úřad práce ČR – krajská pobočka v Pardubicích
8.	Veřejnost – Michal Balabán

Přehled cílů a opatření:

Cíl 6.1.	Zmírnit dopady duševního onemocnění u osob cílové skupiny poskytováním sociálních služeb a navazujících aktivit
Opatření vedoucí k naplnění cíle:	6.1.1. Podporovat služby v oblasti zaměstnávání, rehabilitace, následné péče, volného času
	6.1.2. Podporovat služby v oblasti bydlení
	6.1.3. Podporovat služby v oblasti destigmatizace a informovanosti
	6.1.4. Podporovat zavedení sociálně zdravotní služby Centrum duševního zdraví

SWOT analýza aktuální

Silné stránky

- Spolupráce mezi poskytovateli v rámci komunitního plánování sociálních a souvisejících služeb a jeho podpora ze strany města, nastavení oboustranné dobré komunikace, předávání informací
- Kvalita a odbornost poskytovatelů služeb pro lidi s duševním onemocněním, profesionalizace služeb, uplatnění zkušeností a erudovanosti pracovníků v týmu pracovní skupiny KP
- Existující síť služeb pro lidi s DN, spolupráce poskytovatelů v rámci jednotlivých služeb, specifikace služeb poskytovatelů dle potřeb lidí s duševním onemocněním
- Dobrá komunikace s psychiatrií a dalšími odborníky, zlepšující se spolupráce s úřady, s obcemi, zapojení Úřadu práce do procesu komunitního plánování
- Spolupráce terénní sociální služby s psychiatrickým lůžkovým oddělením Pardubické nemocnice v oblasti podpory lidí s DN po propuštění z hospitalizace
- Vytvoření koncepce dostupného bydlení Magistrátem města Pardubic (odbor sociálních věcí) pro občany města v bytové nouzi, včetně osob se zdravotním postižením
- Dostupnost služeb pro lidi s duševním onemocněním z Pardubic

Slabé stránky

- Chybí pracovní příležitosti pro osoby s duševním onemocněním na otevřeném trhu práce
- Nedostatek chráněných pracovních míst pro lidi s duševním onemocněním – východiskem může být sociální podnikání s pracovními příležitostmi i pro lidi s duševním onemocněním
- Chybí dostupné „chráněné“ bydlení pro lidi s duševním onemocněním trvalého rázu
- Přetrvává stigmatizace lidí s duševním onemocněním – pokračování v aktivitách vedoucích k destigmatizaci – pracovní skupina pro osoby s duševním onemocněním připravuje sborník karet s informacemi, příběhy, obrázky zaměřenými na vytipované cílové skupiny o problematice duševně nemocných
- Spolupráce terénní sociální služby s psychiatrickým lůžkovým oddělením Pardubické nemocnice v oblasti podpory lidí s DN po propuštění z hospitalizace

Příležitosti

- Zdroje inspirace (zahraniční zkušenosti, jiní poskytovatelé v ČR)
- Propojování sociální a pracovní rehabilitace – růst spolupráce s ÚP v oblasti pracovního uplatnění lidí s DN – pravidelná setkávání zástupců úřadu práce a poskytovatelů sociálních služeb
- Koncepce dostupného bydlení v Pardubicích – zefektivnění systému přidělování bytů ohroženým skupinám, vč. osob s duševním onemocněním
- Podpora sociálního podnikání ze strany města Pardubice (zvyhodňování sociálních podniků při zadávání zakázek – kritérium zaměstnávání OZP jako jedno z kritérií, zajištění zakázky v režimu náhradního plnění jako jedno z kritérií)
- Podpora projektů na vnitřní rozvoj NNO vedoucích k vícezdrojovému financování
- Evropské strukturální fondy
- Reforma psychiatrické péče – využít možnosti zavedení nového druhu sociálně zdravotní služby (Centrum duševního zdraví), která udrží v přirozeném prostředí i klienty s vážnějším průběhem duševního onemocnění

Hrozby

- Riziko sociálního vyloučení lidí s duševním onemocněním (malé příležitosti pracovního uplatnění za peníze, finanční nedostupnost bydlení, omezené možnosti pro získání příspěvku na péči, předlužování)
- Vysoká administrativní zátěž poskytovatelů sociálních služeb, stále rostoucí byrokracie a kontrolní systémy s nastavenými kritérii vytvořenými pro jiné cílové skupiny než pro osoby s duševním onemocněním
- Špatná spolupráce rezortů MPSV, MZ a MŠMT
- Končící dotace z Evropských strukturálních fondů
- Snižující se podpora sponzorů NNO
- Reforma psychiatrické péče – nejasné možnosti financování Center duševního zdraví po skončení podpory ze strukturálních fondů EU

Popis cílů a opatření:

Cíl 6.1.	Zmírnit dopady duševního onemocnění u osob cílové skupiny poskytováním sociálních služeb a navazujících aktivit
Popis a zdůvodnění cíle	Na území města nyní není v potřebném rozsahu zajištěna síť sociálních služeb a navazujících aktivit poskytovaných lidem s duševním onemocněním terénní a ambulantní formou. Zajištění dostupných služeb pro osoby s duševním onemocněním vede ke stabilizaci jejich zdravotního stavu a k integraci do společnosti a na trh práce.
Opatření vedoucí k naplnění cíle	6.1.1. Podpora služeb v oblasti zaměstnávání, rehabilitace, následné péče, volného času
Popis opatření	Realizace služeb a aktivit vedoucích k rozvoji a udržení si kompetencí potřebných pro získání a udržení si práce (podpora propojování sociální a pracovní rehabilitace, podpora tréninku pracovních dovedností osob s duševním onemocněním v sociálně terapeutických a tréninkových dílnách, podpora služeb v oblasti zaměstnávání, podpora osvěty zaměstnavatelů o možnostech zaměstnávání osob s duševním onemocněním), ke zvládání situací po propuštění z nemocnic, léčeben (podpora následné péče navazující na psychiatrické služby), ke zvládání sebeobsluhy, péče o domácnost, k udržení uživatele v jeho přirozeném prostředí (podpora terénní práce), k rozvoji dovedností v oblasti vztahů s lidmi a komunikace a také k aktivnímu využívání volného času osob s duševním onemocněním.

Předpokládané dopady opatření na cílovou skupinu	<p>Možnost vyzkoušení si různých pracovních dovedností, možnost tréninku a zvyšování pracovních dovedností a kompetencí uživatelů.</p> <p>Zprostředkování vhodného pracovního uplatnění a zapojení uživatelů do pracovního procesu.</p> <p>Zdravotní prevence – vlivem služeb dochází ke snižování hrozeb sociální exkluze uživatelů v době zhoršení psychického stavu, ataky nemoci, snižování počtu uživatelů, kteří jsou hospitalizováni ze sociálních důvodů.</p> <p>Sociální prevence – uživatelé budou lépe adaptováni ve svém prostředí.</p> <p>Zlepšení kvality života uživatelů.</p>
Charakter opatření	Zachování stávajících služeb pro cílovou skupinu – lidé s duševním onemocněním.
Předpokládaný termín realizace	Po dobu realizace komunitního plánu.
Předpokládané výstupy/ počet uživatelů z Pardubic/rok	cca 250 uživatelů/1 rok.
Realizátoři	Péče o duševní zdraví z. s., středisko Pardubice, Česká abilympijská asociace, z. s., CEDR Pardubice, o. p. s, Péče o duševní zdraví – středisko Výměník z. s., Sociální služby města Pardubic – Domov pro seniory U Kostelíčka, Úřad práce ČR – krajská pobočka v Pardubicích.
Předpokládané zdroje financování	MPSV, Pardubický kraj, statutární město Pardubice, sponzoři, nadace.
Opatření vedoucí k naplnění cíle	6.1.2. Podporovat služby v oblasti bydlení
Popis opatření	V současné době nejsou v Pardubicích zajištěny v dostatečné kapacitě služby podporující oblast bydlení pro lidi s duševním onemocněním různých diagnóz, které by umožňovaly uživatelům žít v přirozeném prostředí mimo psychiatrické nemocnice. Proto se bude hledat řešení, které bude v souladu s Konceptí dostupného bydlení v Pardubicích.
Předpokládané dopady opatření na cílovou skupinu	<p>Možnost pro uživatele žít co nejdéle v přirozeném prostředí domova.</p> <p>Získání dovedností a schopností potřebných pro samostatné bydlení.</p> <p>Rozvoj sociálních a praktických dovedností a stabilizace mezilidských vztahů.</p> <p>Snížení počtu dlouhodobých hospitalizací.</p>
Charakter opatření	Zachování stávajících služeb pro cílovou skupinu – lidé s duševním onemocněním Vznik nové služby při zjištění poptávky ze strany uživatelů.
Předpokládaný termín realizace	Po dobu realizace komunitního plánu.
Předpokládané výstupy/ počet uživatelů z Pardubic/rok	25 uživatelů/rok.
Realizátoři	Péče o duševní zdraví z. s., středisko Pardubice. V případě zjištěné potřeby uživatelů i jiný poskytovatel.
Předpokládané zdroje financování	MPSV, Pardubický kraj, statutární město Pardubice, sponzoři, nadace.

Opatření vedoucí k naplnění cíle	6.1.3. Podporovat služby v oblasti destigmatizace a informovanosti
Popis opatření	Cílem opatření je realizace služeb a aktivit zaměřených na destigmatizační a osvětové kampaně pro rozšiřování povědomí o schopnostech a dovednostech osob s duševním onemocněním (Týdny duševního zdraví, Dny otevřených dveří v organizacích pro lidi s duševním onemocněním, osvětové akce zaměřené na veřejnost – informační karty, letáky, přednášky, workshopy) a také realizace sborníku (informačních karet) pro vytípané cílové skupiny o problematice duševního onemocnění.
Předpokládané dopady opatření na cílovou skupinu	Šíření informací o problematice duševních onemocnění. Snížení stigmatizace osob s duševním onemocněním.
Charakter opatření	Zachování a rozvoj stávajících služeb pro cílovou skupinu – lidé s duševním onemocněním.
Předpokládaný termín realizace	Po dobu realizace komunitního plánu.
Předpokládané výstupy/ počet uživatelů z Pardubic/rok	Vytvoření a distribuce propagačních materiálů zaměřených na různé cílové skupiny – lidé s DN, rodiče lidí s DN, lékaři, veřejnost, úřady, zaměstnavatelé. Realizace propagačních aktivit.
Realizátoři	Česká abilympijská asociace, z. s., CEDR Pardubice, o. p. s., Felicitas, Péče o duševní zdraví z. s., středisko Pardubice, Péče o duševní zdraví – středisko Výměník z. s., Sociální služby města Pardubice – Domov pro seniory U Kostelíčka, Úřad práce ČR – krajská pobočka v Pardubicích, statutární město Pardubice, Pardubický kraj.
Předpokládané zdroje financování	MPSV, Pardubický kraj, statutární město Pardubice, sponzoři, nadace.
Opatření vedoucí k naplnění cíle	6.1.4. Podpořit zavedení sociálně zdravotní služby Centrum duševního zdraví
Popis opatření	Na území města bude zavedeno Centrum duševního zdraví (se spádovou oblastí okres Pardubice), které lidem s duševní nemocí nabídne mobilní, krizové, docházkové a ambulantní služby. Služby bude vykonávat multidisciplinární tým složený ze sociálních pracovníků, zdravotních sester, psychiatra, psychologa a peer konzultanta.
Předpokládané dopady opatření na cílovou skupinu	Včasný záchyt osob s rozvojem duševní poruchy z okruhu schizofrenie a afektivních poruch. Předcházení hospitalizací ze sociálních důvodů. Zvládnutí dekompenzací duševní nemoci bez potřeby hospitalizace. Zkrácení potřebné doby hospitalizace s komplexní sociálně zdravotní podporou adaptace nemocných lidí v běžném prostředí.
Charakter opatření	Investiční projekt – stavebně technické zhodnocení nebytových prostor v části objektu na adrese Bělehradská 389, Pardubice – Polabiny s cílem vytvořit zázemí pro činnost multidisciplinárního týmu a nízkoprahové denní centrum pro klienty Centra duševního zdraví. Neinvestiční projekt – pilotní provoz Centra duševního zdraví obsahující nábor a zaškolení personálu, vytvoření metodiky činnosti multidisciplinárního týmu, vytvoření a realizace dohod o spolupráci s veškerými stávajícími službami sociálního i zdravotního charakteru pro duševně nemocné na území města.

Předpokládaný termín realizace	Investiční část opatření: druhá polovina roku 2017. Neinvestiční část: 1. 1. 2018 až 30. 6. 2019.
Předpokládané výstupy/ počet uživatelů z Pardubic/rok	Interní metodika fungování multidisciplinárního týmu, dohody o spolupráci s dalšími poskytovateli zdravotních a sociálních služeb, výstupy parametrického sledování činnosti zařízení cestou výkaznictví do ÚZIS ČR.
Realizátoři	Péče o duševní zdraví – středisko Pardubice s odbornou garancí psychiatrického oddělení Pardubické nemocnice.
Předpokládané zdroje financování	V prvním roce a půl činnosti Strukturální fondy EU/OPZ; následně úhrady ze zdravotního pojištění (výkony zdravotního personálu) a dotace na sociální služby (výkony sociálního personálu) – MPSV, Pardubický kraj, statutární město Pardubice.

7. SPOLEČNÉ CÍLE A OPATŘENÍ

Jedná se o taková témata, která jsou společná pro dvě a více pracovních skupin a které se zároveň budou na jejich plnění podílet.

Předpokládané zdroje financování jednotlivých opatření budou upřesněny při realizaci v závislosti na možnostech realizátora.

Cíl 7.1.	Zachování sítě sociálních a souvisejících služeb v Pardubicích
Popis a zdůvodnění cíle	Na území města je vytvořena v konceptu regionální sociální politiky a komunitního plánování fungující síť sociálních a souvisejících služeb. Aktuálně sociální a související služby zajišťuje optimální počet poskytovatelů. Činnost poskytovatelů je systematická a efektivní. Poskytovatelé respektují standardy kvality sociální služby, jejichž dodržování je pod kontrolou inspekční činnosti v rámci Ministerstva práce a sociálních věcí.
Opatření vedoucí k naplnění cíle	7.1.1. Zachovat stávající síť sociálních a souvisejících služeb v Pardubicích
Popis opatření	Je žádoucí, aby sociální a související služby byly i nadále poskytovány všem cílovým skupinám dle jejich potřeb, byly dostupné, profesionální a efektivní.
Předpokládané dopady opatření na cílovou skupinu	Na území města Pardubic bude vytvořen systém sociálních a souvisejících služeb, který odpovídá regionálním potřebám, reflektuje místní požadavky a potřeby a zajišťuje efektivitu vynaložených finančních prostředků.
Charakter opatření	Zachování služeb pro cílové skupiny.
Předpokládaný termín realizace	Po dobu realizace komunitního plánu.
Předpokládané výstupy/počet uživatelů z Pardubic/rok	Nelze relevantně určit, odhad cca 7000 uživatelů.
Realizátoři	Poskytovatelé sociálních a souvisejících služeb, participující organizace.
Opatření vedoucí k naplnění cíle	7.1.2. Zajistit víceleté financování
Popis opatření	Vzhledem k charakteru a potřebnosti sociálních a souvisejících služeb je žádoucí zajistit víceleté financování. Dle platné legislativy není na dotaci právní nárok. Každoroční podávání žádostí o dotace poskytovatele zatěžují a přispívají k finanční nejistotě.
Předpokládané dopady opatření na cílovou skupinu	Poskytovatelé mají finanční jistotu při poskytování sociálních a souvisejících služeb a méně administrativy v souvislosti s dotačním řízením.
Charakter opatření	Stabilnější finanční zajištění sociálních a souvisejících služeb.
Předpokládaný termín realizace	Nelze relevantně odhadnout.

Předpokládané výstupy/ počet uživatelů z Pardubic/rok	Nelze relevantně určit, odhad cca 7000 uživatelů.
Realizátoři	Statutární město Pardubice.

Opatření vedoucí k naplnění cíle	7.1.3. Průběžně sledovat a vyhodnocovat potřebnost sociálních služeb
Popis opatření	V průběhu komunitního plánování může vyvstat potřeba zřídit novou sociální službu pro nově definovanou cílovou skupinu. Na tuto situaci je nutné pružně reagovat a službu adekvátně zajistit po stránce věcné a personální, a to včetně vzdělávání pracovníků.
Předpokládané dopady opatření na cílovou skupinu	Nově definovaná cílová skupina má možnost uspokojit své potřeby v rámci nové sociální či související služby.
Charakter opatření	Vznik nové služby.
Předpokládaný termín realizace	Po dobu realizace komunitního plánu.
Předpokládané výstupy/ počet uživatelů z Pardubic/rok	Nelze relevantně určit.
Realizátoři	Stávající, popřípadě nový poskytovatel.

Cíl 7.2.	Podpora a rozvoj sociálních a souvisejících aktivit v návaznosti na komunitní plánování
Popis a zdůvodnění cíle	Na území města Pardubice existuje vedle registrovaných sociálních služeb i řada souvisejících tzv. neregistrovaných služeb, které vhodně doplňují stávající nabídku registrovaných sociálních služeb dle zákona č. 108/2006 Sb., o sociálních službách, v platném znění. Jsou určeny všem cílovým skupinám. Jedná se o podpůrné mechanismy, které umožní poskytovatelům nejen prostřednictvím procesu komunitního plánování sociálních a souvisejících služeb vhodně a pružně reagovat na aktuální potřeby a skutečnosti a tím podporovat a zkvalitňovat nabízené služby.
Opatření vedoucí k naplnění cíle	7.2.1. Informovanost veřejnosti – spolupráce na tvorbě webových stránek města
Popis opatření	Jednotliví členové komunitního plánování poukazují, s ohledem na osobní či profesní zkušenosti, na nízkou míru informovanosti široké veřejnosti nejen o sociálních službách, ale i o aktivitách, opatřeních a konkrétních projektech, které se týkají jejich cílové skupiny, např. související služby, nabídka pracovních míst pro cílovou skupinu, ucelené informace na webových stránkách města apod.
Předpokládané dopady opatření na cílovou skupinu	Vyšší informovanost a povědomí veřejnosti o dostupných sociálních službách, snadný přístup k informacím o aktuálních pracovních příležitostech pro uživatele sociálních služeb (cílovou skupinu) a to prostřednictvím jak Radničního zpravodaje tak i webových stránek města.
Charakter opatření	Vytvoření dostupného, rychlého a přehledného nástroje (software) pro vyhledávání těchto informací.
Předpokládaný termín realizace	Po dobu realizace komunitního plánu.

Předpokládané výstupy/ počet uživatelů z Pardubic/rok	Nelze relevantně určit.
Realizátoři	Statutární město Pardubice, pracovní skupiny KPSS.

Opatření vedoucí k naplnění cíle	7.2.2. Podpora a rozvoj dobrovolnictví
Popis opatření	Dobrovolnictví je samostatná činnost prováděná ve prospěch druhých bez nároku na finanční odměnu. Jedná se tak o účinnou formu participace veřejnosti na fungování neziskového sektoru. Dobrovolnická práce napomáhá zejména destigmatizaci osob využívajících sociální služby. Uživatel se setkává vedle odborníka i s laickou pomocí.
Předpokládané dopady opatření na cílovou skupinu	Kromě vysílání dobrovolníků do neziskových organizací budou vysílány i dobrovolníci z řad seniorů do pardubických mateřských a základních škol a pro potřeby oddělení sociálních služeb a prevence odboru sociálních věcí Magistrátu města Pardubic.
Charakter opatření	Podpora a rozvoj služby.
Předpokládaný termín realizace	Po dobu realizace komunitního plánu.
Předpokládané výstupy/ počet uživatelů z Pardubic/rok	Nelze relevantně určit.
Realizátoři	Statutární město Pardubice, KONEP.

Opatření vedoucí k naplnění cíle	7.2.3. Koncepce dostupného bydlení pro cílové skupiny KPSS v Pardubicích
Popis opatření	V roce 2016 město Pardubice vypracovalo a schválilo komplexní dokument „Koncepce dostupného bydlení“, který řeší otázky krizového, sociálního a dostupného bydlení pro všechny cílové skupiny KPSS v Pardubicích.
Předpokládané dopady opatření na cílovou skupinu	Naplňováním koncepce bude realizován ucelený systém, jehož cílem bude efektivně řešit nepříznivou sociální situaci osob v bytové nouzi napříč cílovými skupinami komunitního plánování.
Charakter opatření	Zvýšení dostupnosti bydlení pro cílové skupiny komunitního plánování.
Předpokládaný termín realizace	Po dobu realizace komunitního plánu.
Předpokládané výstupy/počet uživatelů z Pardubic/rok	Nelze relevantně určit.
Realizátoři	Statutární město Pardubice.

Cíl 7.3.	Zaměstnávání cílové skupiny – rozvoj sociálního podnikání
Popis a zdůvodnění cíle	Vzhledem ke svému charakteru představuje cílová skupina 2P a 3P jednu z nejobtížněji umísťitelných skupin osob na trhu práce. Často nemají pracovní návyky, nízkou kvalifikaci, záznam v rejstříku trestů apod. Zaměstnavatelé nemají zájem tuto skupinu zaměstnávat. V současné době neexistuje systém sociálního podnikání na území města. Poskytovatelé až na výjimky nemají kapacity začít samostatně sociálně podnikat.
Opatření vedoucí k naplnění cíle	7.3.1. Vznik podporovaných pracovních míst (firmy s vlastnickým podílem města)
Popis opatření	Otevření debaty nad zaměstnáváním cílové skupiny. V rámci opatření bude iniciována aktivita, jež by vedla ke vzniku účelových míst ve firmách, kde má vlastnický podíl město Pardubice. Dohoda o možné realizaci záměru s firmami.
Předpokládané dopady opatření na cílovou skupinu	Zvýšení zaměstnanosti cílové skupiny. Zlepšení kvality života zaměstnaných jedinců. Snížení stigmatizace a zvýšení podpory veřejnosti pro řešení problémů cílové skupiny. Prevence sociálního vyloučení.
Charakter opatření	Příprava a hledání vhodného řešení pro realizaci cíle.
Předpokládaný termín realizace	Po dobu realizace komunitního plánu.
Předpokládané výstupy/ počet uživatelů z Pardubic/rok	Každá osoba z cílové skupiny, která najde zaměstnání v rámci tohoto konceptu.
Realizátoři	Statutární město Pardubice, PS 2, PS 3.

Cíl 7.4.	Azylové bydlení pro rodiny ohrožené sociálním vyloučením a v obtížné životní situaci
Popis a zdůvodnění cíle	V rámci sociální práce s osobami bez domova chybí poslední stupeň (návazné bydlení pro aktivní a motivované uživatele) služby. Jedná se o uživatele, kteří si nemohou dovést komerční ubytování z důvodu nízkého příjmu, splácení dluhů apod. a to včetně rodin. Z tohoto důvodu je nezbytné zajistit návazné bydlení, které umožní uživatelům odpoutání se z kolektivního ubytování v azylových domech. S osobami v bytech by probíhala další specifická terénní práce.
Opatření vedoucí k naplnění cíle	7.4.1. Návazné bydlení řešené v rámci Koncepce dostupného bydlení
Popis opatření	Vznik 5 – 7 azylových bytů pro rodiny bez domova a další motivované uživatele stávajících sociálních služeb (vznik posledního stupně, který ve městě chybí v rámci sociální práce s osobami bez domova).
Předpokládané dopady opatření na cílovou skupinu	Zvýšení kvality života cílové skupiny, získání nových kompetencí cílové skupiny, zlepšení kvality sociálních služeb, využití bytů z bytového fondu města.

Charakter opatření	Vznik a rozvoj nového programu a podpora systému „sociálního bydlení“, kterou realizuje statutární město Pardubice.
Předpokládaný termín realizace	Po dobu realizace komunitního plánu.
Předpokládané výstupy/ počet uživatelů z Pardubic/rok	Nelze relevantně určit.
Realizátoři	Statutární město Pardubice, PS 3.

8. ZÁVĚR

Komunitní plán je strategickým dokumentem, jehož realizací by mělo dojít k naplnění uvedených cílů a opatření v oblasti rozvoje sociálních a souvisejících služeb.

Z analýzy sociálních služeb i z výše uvedených výstupů SWOT analýz jednotlivých skupin komunitního plánování vyplý-

vá, že město Pardubice má dostupnou a optimální síť služeb poskytující kvalitní a efektivní sociální péči. Město Pardubice je regionem, kde funguje mezíresortní spolupráce na všech úrovních a existuje nabídka řešení pro všechny ohrožené cílové skupiny.

Zadavatel:

Statutární město Pardubice, Pernštýnské nám. 1, 530 21 Pardubice

Zpracovatel:

Magistrát města Pardubic, odbor sociálních věcí:
Mgr. Iva Bartošová, vedoucí odboru,
Michaela Stránská, koordinátorka komunitního plánování,
Marcela Ožďanová, Markéta Stránecká

Sazba:

MAXX Creative s.r.o.

www.pardubice.eu



www.pardubice.eu

Vydalo statutární město Pardubice 2017